

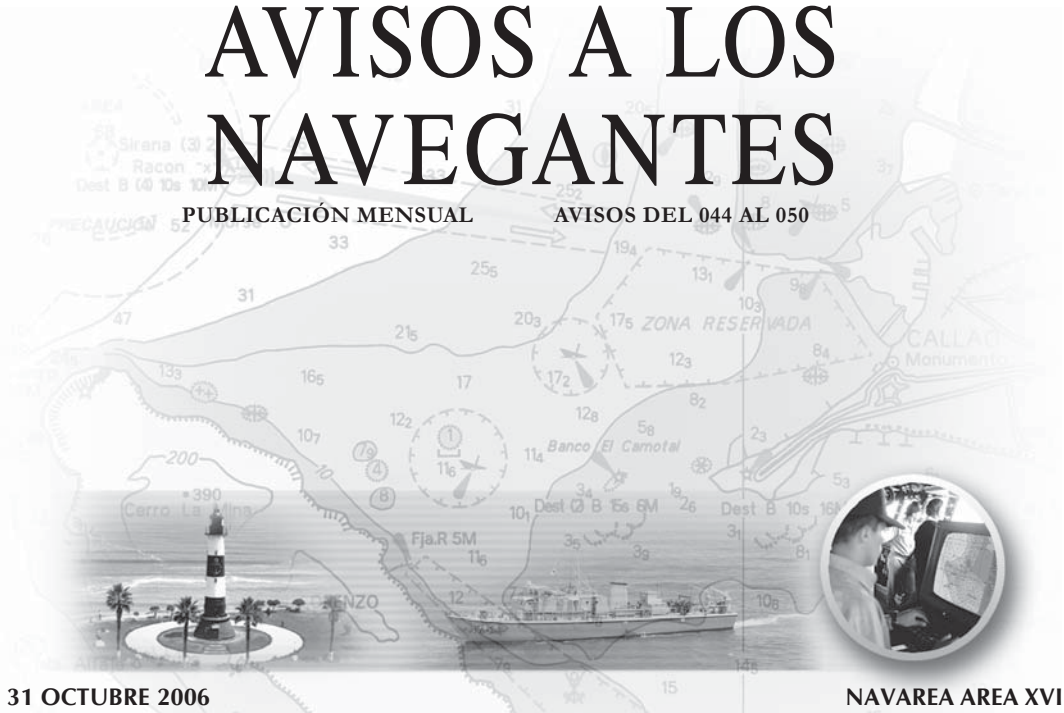


DIRECCION DE HIDROGRAFÍA Y NAVEGACIÓN

AVISOS A LOS NAVEGANTES

PUBLICACIÓN MENSUAL

AVISOS DEL 044 AL 050



31 OCTUBRE 2006

NAVAREA AREA XVI

CONTENIDO

- SECCION I** *Corrección a las Cartas y Publicaciones Náuticas*
- SECCION II** *Radioavisos Náuticos*
- SECCION III** *Servicios Especiales*

IMPORTANTE

A LOS NAVEGANTES, CAPITANIAS GUARDACOSTAS MARITIMAS DE PUERTO, AGENCIAS MARITIMAS, EMPRESAS DE OBRAS PORTUARIAS, ETC., COMUNICAR INMEDIATAMENTE A LA DIRECCION DE HIDROGRAFIA Y NAVEGACION MEDIANTE EL FORMATO ANEXO, CUALQUIER CORRECCION QUE DEBA AFECTAR A LAS CARTAS Y PUBLICACIONES NAUTICAS, DE CUANTOS PELIGROS PARA LA NAVEGACION TENGAN NOTICIAS Y DE LOS PROYECTOS DE INSTALACION, ALTERACION O SUPRESION DE CUALQUIER OBRA O SEÑAL MARITIMA.

- * LAS COORDENADAS GEOGRAFICAS DESCRITAS EN ESTE BOLETIN, SE EMITEN EN DOS SISTEMAS DE REFERENCIA DE ACUERDO A LA CARTA NAUTICA AFECTADA
DATUM PROVISIONAL LA CANOA PSAD-56
DATUM SISTEMA GEODESICO MUNDIAL WGS-84
- * ESTE BOLETIN ES DE EDICION MENSUAL
- * LOS AVISOS SON SOLAMENTE SOBRE LA COSTA DEL PERU
- * LOS AVISOS DE CAMBIOS TRANSITORIOS SE SEÑALAN CON LA LETRA (T) Y NO DEBEN SER CONSIDERADOS PARA CORRECCIONES PERMANENTES DE CARTAS Y PUBLICACIONES NAUTICAS.

¡NAVEGUE SEGURO!

LEA LOS AVISOS A LOS NAVEGANTES,
MANTENGA SUS CARTAS, DERROTEROS Y
LISTA DE FAROS ACTUALIZADOS.

SECCION I
CORRECCION A LAS CARTAS Y PUBLICACIONES
NAUTICAS

044-06 PERÚ – ZONA CENTRO – BAHÍA FERROL

Graficar Naufragio Peligroso

- 1.- En coordenadas
Lat. 09°04'55" S; Long. 078°35'32" W (WGS-84)
- 2.- Graficar simbología K-28, Carta N° 1

CARTAS NÁUTICAS AFECTADAS

- HIDRONAV – 2123 4ta. Ed. Ene. 2006
HIDRONAV – 212 3ra. Ed. Jun. 2001

045-06 PERÚ – ZONA CENTRO – NOROESTE BAHÍA CALLAO

Anular Naufragio Peligroso

- 1.- En coordenadas
Lat. 12°00'00.0" S; Long. 077°12'00.0" W (WGS-84)
- 2.- Graficado con simbología K-28, Carta N° 1

CARTAS NÁUTICAS AFECTADAS

- HIDRONAV – 2234 9na. Set. 2000 Rev. 03/04/01
HIDRONAV – 2235 5ta. May. 2003 Rev. 30/01/04

46-06 PERÚ – ZONA CENTRO – NOROESTE BAHÍA CALLAO**Anular Boya de Peligro**

1.- En coordenada:

Lat. 11°59'59.0" S; Long. 077°12'00.0" W (WGS-84)

2.- Graficado con simbología Q-130.4, Carta N° 1

CARTAS NÁUTICAS AFECTADAS

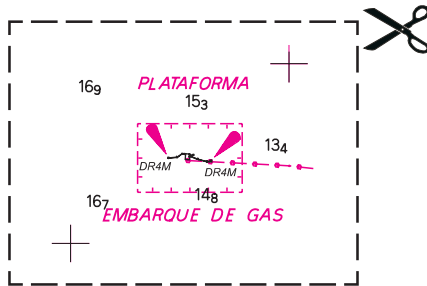
HIDRONAV – 2234 9na. Set.. 2000 Rev. 03/04/01

HIDRONAV – 2235 5ta. May. 2003 Rev. 30/01/04

HIDRONAV – 223 2da. Set. 2000 Rev. 30/01/04

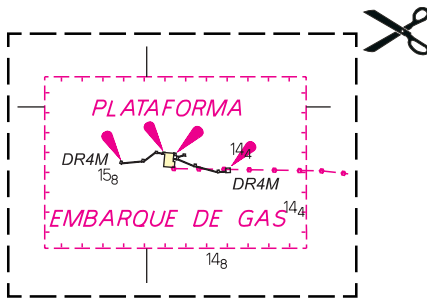
047-06 PERÚ – ZONA CENTRO – BAHÍA PARACAS

Recortar e Insertar recuadros de Plataforma en coordenada:
 Lat. 13°46'04.8" S; Long. 076°15'57.4" W (WGS-84)



CARTA NÁUTICA AFECTADA

HIDRONAV – 2262 5ta. May. 2005



CARTA NÁUTICA AFECTADA

HIDRONAV – 2263 4ta. May. 2005

048-06 PERÚ – ZONA CENTRO – BAHÍA PARACAS**Graficar Área Restringida**

1.- En coordenadas:

- a) Lat. 13°45'57.40" S; Long. 076°16'09.11" W (WGS-84)
- b) Lat. 13°45'57.40" S; Long. 076°15'45.84" W (WGS-84)
- c) Lat. 13°46'12.31" S; Long. 076°15'45.84" W (WGS-84)
- d) Lat. 13°46'12.31" S; Long. 076°16'09.11" W (WGS-84)

2.- Graficar simbología N-2.1, Carta N° 1

CARTA NÁUTICA AFECTADA

HIDRONAV – 226 3ra. Jun.. 2005

049-06 PERÚ – IMPRESIÓN DE NUEVA CARTA NÁUTICA

Código : HIDRONAV-321
Título : Punta Pescadores a Río Camaná
Límites : 16°10'00" S; 072°45'00" W
 17°06'00" S; 073°26'00" W
Escala : 1: 100,000
Edición : 1ra. Ed. Ene. 2005
Datum : WGS-84

PUBLICACIÓN NÁUTICA AFECTADA

HIDRONAV – 5000 7ma. Ed. 2003
Catálogo de Cartas y Publicaciones Náuticas

- a) Agregar en páginas 32 y 110 características de nueva edición:
321 Punta Pescadores a Río Camaná
- b) Rotular en Pág. 29, límites
HIDRONAV-321

050-06 PERÚ – IMPRESIÓN DE NUEVA CARTA NÁUTICA

Código : HIDRONAV-323
Título : Caleta Nonatos a Punta Bombón
Límites : 16°47'00" S; 071°38'00" W
 17°43'00" S; 072°19'00" W
Escala : 1: 100,000
Edición : 1ra. Ed. Ago. 2005
Datum : WGS-84

Nota: Esta Carta Náutica anula y reemplaza a la Carta Náutica HIDRONAV-2330, 1ra. Ed. Set. 1983, Rev. 10/02/99

PUBLICACIÓN NÁUTICA AFECTADA

HIDRONAV – 5000 7ma. Ed. 2003

Catálogo de Cartas y Publicaciones Náuticas

- a) Agregar en páginas 32 y 110 características de nueva edición:
323 Caleta Nonatos a Punta Bombón

- b) Rotular en Pág. 29, límites nueva edición

SECCION II
RADIOAVISOS NAUTICOS

*RADIOAVISOS NAVAREA XVI***SERIE 2006**

Vigentes : 195 - 196 - 213 - 218 - 228 - 229 - 231 - 233 - 234
235 - 236 - 251 - 256

Cancelados : 155 - 156 - 157 - 164 - 165 - 166 - 171 - 178 - 202 - 203 - 217
222 - 225 - 226 - 237 - 238 - 239 - 245 - 247 - 251 - 252 - 253

- 155 En posición: Lat. 08°13'28.2" S. Long. 078°59'25.2" W, WGS-84, Boya N° 2, inoperativo.
- 156 En posición: Lat. 08°13'16.4" S. Long. 078°59'17.4" W, WGS-84, Boya N° 3, inoperativo
- 157 En posición: Lat. 08°13'32.8" S. Long. 078°59'28.4" W, WGS-84, Cabezo Rompeolas Oeste, inoperativo..
- 164 En posición: Lat. 08°13'38.4" S. Long. 078°58'42.2" W, WGS-84, transreceptor de radar, inoperativo.
- 165 En posición: Punto "A" Lat. 12°53'28" S, Long. 076°39'01.00" W, Punto "B" Lat. 13°07'42.00" S, Long. 076°31'01.00" W, Punto "C" Lat. 13°14'14.00" S, Long. 076°43'08.00" W. Punto "D" Lat. 12°58'58.00" S, Long. 076°51'07.00" W, Gulf Supplier efectuando trabajos.
- 166 En posición: Lat. 09°04'50" S, Long. 078°36'01" W, Embarcación Pesquera "PIONERO", matrícula CO-17300-PM, hundido.

- 171 En posición: Lat. 11°57'52" S, Long. 077°08'48" W, WGS-84, Embarcación Pesquera "TASA-4", matrícula CO-130008-PM, naufragio muestra parte del casco.
- 178 En posición: Lat. 06°46'05.9" S, Long. 079°58'14.1" W, WGS-84, Faroleta San José desactivose temporalmente.
- 195 En posición: Lat. 13°47'47.9 S, Long. 076°17'18.3 W, WGS-84, Dolfín Norte, inoperativo.**
- 196 En posición: Lat. 13°48'56.8 S, Long. 076°17'16.8 W, WGS-84, Dolfín Sur, inoperativo**
- 202 En posición: Lat. 12°02'43.4 S, Long. 077°09'56.4 W, WGS-84, Boya Norte de Canal Entrada N° 1 Babor, N° de Orden 22137, inoperativo.
- 203 En posición: Lat. 12°03'22.0 S, Long. 077°08'58.0 W, WGS-84, Boya Sur Canal de Entrada N° 2 Estribor, N° Orden 22140
- 213 En posición: Lat. 17°30'34.4 S, Long. 71°22'03.1" W, PSAD-56, instalose boya de amarre.**
- 217 En posición: Lat. 10°25'00" S, Long. 079°00'00" W, WGS-84, Embarcación Pesquera "FUTURA", matrícula CO-10068-BM, perdióse.
- 218 En posición: Lat. 08°13'35.9" S, Long. 078°59'00.4" W, WGS-84, Cabezo Muelle N° 2, inoperativo.**
- 222 En posición: Lat. 05°56'40" S, Long. 081°50'00" W, WGS-84, Embarcación Pesquera "GIACOMO", matrícula CO-22266-CM, al garete.
- 225 Aproximadamente 50 millas náuticas Puerto Talara Embarcación Pesquera "JEREMIAS", N° matrícula ZS-22652-BM, Perdióse.
- 226 En posición: Lat. 08°03'00" S, Long. 081°13'00" W, WGS-84, Embarcación Pesquera "VIRGEN DE GUADALUPE", al garete.

- 228 En posición: Lat. 04°06'29.7" S, Long. 081°03'25.5" W, WGS-84, Faro Mancora, inoperativo.
- 229 En posición: Lat. 11°44'24.3" S, Long. 077°10'17.8" W, WGS-84, Boya Delimitación Zona Naval - Centro, retirese momentaneamente.
- 231 En posición: Lat. 09°04'55" S, Long. 078°35'32" W, WGS-84, Embarcación Pesquera "RIO CHIRA", matrícula CE-17986-AM, hundido.
- 233 En posición: Lat. 08°13'28.2" S, Long. 078°59'25.2" W, WGS-84, Boya N° 2, inoperativo.
- 234 En posición: Lat. 08°13'38.4" S, Long. 078°58'42.2" W, WGS-84, Equipo transreceptor de radar (Racon), inoperativo.
- 235 En posición: Punto "A" Lat. 12°53'26" S, Long. 076°39'01" W, Punto "B" Lat. 13°07'42.00" S, Long. 076°31'01" W, Punto "C" Lat. 13°14'14.00" S, Long. 076°43'08.00" W, Punto "D" Lat. 12°56'58" S, Long. 076°51'07" W, Buque de Investigación Científica "GULF SUPPLIER", efectuando trabajos por período 03 meses, comprendida entre Pucusana - Tambo de Mora.
- 236 En posición: Lat. 06°46'05.9" S, Long. 079°58'14.1" W, WGS-84, Faroleta San José, N° Orden 12062, desactivar temporalmente.
- 237 En posición: Lat. 06°48'00" S, Long. 081°48'00" W, Aproximadamente WGS-84, Embarcación Pesquera "AMADEUS", matrícula CO-16633-BM, al garete.
- 238 En posición: Lat. 12°28'19.5" S, Long. 076°47'58.9" W, PSAD-56, Faro Isla Chilca (Galapagos), inoperativo.
- 239 En posición: Lat. 05°55'00" S, Long. 081°30'00" W, WGS-84, Embarcación Pesquera "MI CONSUELO", matrícula PT-3341-BM, perdióse.
- 245 En posición: Lat. 05°05'00" S, Long. 081°30'00" W, WGS-84, Embarcación Pesquera "ROSALINA", sin matrícula, perdióse.

- 247 En posición: Lat. 14°43'00" S, Long. 077°13'00" W, WGS-84, Embarcación Pesquera "HUASCAR IV", matrícula IO-20895-BM, al garete.
- 251 En posición: Lat. 03°30'00" S, Long. 081°50'00" W, WGS-84, Embarcación Pesquera "ROSALINA", al garete.**
- 252 En posición: Lat. 12°07'42.8" S, Long. 077°13'56.9" W, WGS-84, Faro Palomino, N° de Orden 22168, inoperativo.
- 253 En posición: Lat. 12°02'11.4" S, Long. 077°13'37.7" W, WGS-84, Boya Tráfico Marítimo, Equipo Respondedor Radar (Racon), N° Orden 22129-A, inoperativo.
- 256 En posición: Lat. 17°33'00" S, Long. 072°02'00" W, WGS-84, Embarcación Pesquera "HUALLAGA IV", matrícula CE-1816-PM, semihundido.**

**PERU 01
SERIE 2006****Vigentes : Ninguno**

Cancelados : 102 - 103 - 104 - 105

102	Caleta San José cerrado por braveza de mar	(02 días)
103	Puesto Control Santa Rosa cerrado por braveza de mar	(02 días)
104	Puerto Pimentel cerrado por braveza de mar	(02 días)
105	Puerto Eten cerrado por braveza de mar	(02 días)

**PERU 02
SERIE 2006****Vigentes : Ninguno**

Cancelados : 338 - 340

338	Puerto Pisco cerrado por vientos inusuales	(01 día)
340	Puerto Pisco cerrado por vientos inusuales	(01 día)

**PERU 03
SERIE 2006****Vigentes : Ninguno**

Cancelados : 263 - 265 - 266

263	San Nicolas cerrado por braveza de mar	(02 días)
265	Puerto San Juan cerrado por braveza de mar	(01 día)
266	San Nicolas cerrado por braveza de mar	(01 día)

**SERVICIO DE INFORMACION RADIOEMITIDAS Y SATELITAL
QUE SE DIFUNDEN A LOS NAVEGANTES POR INTERMEDIO
DE LAS ESTACIONES COSTERAS EN EL
AREA GEOGRAFICA NAVAREA XVI**

Para obtener esta información se deberá recurrir a la Publicación HIDRONAV-5101 “Servicios de Radioavisos a los Navegantes - NAVAREA XVI”, 2da. Ed. 2000, en la cual encontrará datos de:

- Radioavisos Náuticos (Pág. 2)
- Avisos Meteorológicos (Págs. 17 y 18)
- Avisos a través del Sistema IMSO (Pág. 1)

SERVICIO	FRECUENCIA	EMISION	HORA
Hora Oficial por intermedio de Radio Nacional Radio Victoria	850 KHz (T) 103.9 MHz 609.5 KHz 780 KHz (T)	J3E	(Z) 0300-1300 1700-2300
Servicio de consejos médicos a “Estaciones de barcos” En escucha las 24 hrs. del día Estación OBC3. (Ver Nota)	8368 KHz (E) 8546 KHz (T)	A1A	Las 24 hrs. del día

NOTA: Establecidas las comunicaciones pueden pasar a Radiotelefonía, Canal 821 frecuencia 8780.9 KHz (T) 8757 KHz (E)

SECCION III SERVICIOS ESPECIALES

PUBLICACIONES DE CONSULTA		EDICIÓN	PRECIO
-	HIDRONAV-5000 Catálogo de Cartas y Publicaciones Náuticas del Perú	7ma. Ed. 2003	S/. 28.00
-	HIDRONAV-5001 Derrotero de la Costa del Perú		
	Volumen I Golfo de Guayaquil a Callao	4ta. Ed. 2003	S/. 140.00
-	HIDRONAV-5002 Derrotero de la Costa del Perú		
	Volumen II Callao a Arica	4ta. Ed. 2004	S/. 140.00
-	HIDRONAV-5010 Derrotero de los Ríos de la Amazonía		
	Volumen I Río Amazonas y Afluentes	1ra. Ed. 1992	S/. 140.00
-	HIDRONAV-5011 Derrotero de los Ríos de la Amazonía		
	Volumen II Río Ucayali y Afluentes	1ra. Ed. 1994	S/. 140.00
-	HIDRONAV-5012 Derrotero de los Ríos de la Amazonía		
	Volumen III Río Marañón y Afluentes	1ra. Ed. 1998	S/. 140.00
-	HIDRONAV-5020 Lista de Faros y Señales Náuticas Costa del Perú	11va. Ed. 2005	S/. 105.00
-	HIDRONAV-5021 Lista de Faros y Señales Náuticas Lago Titicaca	3ra. Ed. 2003	S/. 14.00
-	HIDRONAV-5022 Almanaque Náutico 2006	Ed. Anual	S/. 56.00
-	HIDRONAV-5023 Tabla de Mareas 2006	Ed. Anual	S/. 31.50
-	HIDRONAV-5024 Tabla de Distancias entre Puertos Nacionales e Internacionales	2da. Ed. 2001	S/. 35.00
PUBLICACIONES NORMATIVAS			
-	HIDRONAV-5100 Carta N° 1 Símbolos y Abreviaturas	4ta. Ed. 2001	S/. 28.00
-	HIDRONAV-5101 Servicio de Radioavisos a los Navegantes - NAVAREA XVI	2da. Ed. 2000	S/. 24.50
-	HIDRONAV-5102 Código Internacional de Señales	3ra. Ed. 2000	S/. 56.00
-	HIDRONAV-5110 Reg. Internacional para Prevenir los Abordajes (1972)	4ta. Ed. 2003	S/. 47.50
-	HIDRONAV-5111 Reglamento de Señalización Náutica	3ra. Ed. 2003	S/. 52.50
-	HIDRONAV-5120 Manual de Instrucciones para la Actualización de Cartas y Publicaciones Náuticas	3ra. Ed. 2005	S/. 21.00
-	HIDRONAV-5130 Normas Técnicas Hidrográficas N° 1 (Oceanografía-Mareas)	1ra. Ed. 1999	S/. 14.00
-	HIDRONAV-5144 Normas Técnicas Hidrográficas N° 15 (Maniobra de sembrado recambio y recuperación de boyas oceanográficas Modelo Wevescan)	1ra. Ed. 2004	S/. 14.00
LAMINAS			
-	HIDRONAV-5201 Código Internacional de Señales y Aliado	4ta. Ed. 2003	S/. 21.00
-	HIDRONAV-5202 Instrucciones para la Actualización de Cartas y Publicaciones Náuticas	2da. Ed. 2005	S/. 21.00
-	HIDRONAV-5210 Reglamento Internacional para Prevenir Abordajes	4ta. Ed. 2003	S/. 21.00
-	HIDRONAV-5211 Reglamento Nacional para Prevenir Abordajes en los Ríos	1ra. Ed. 1999	S/. 21.00
-	HIDRONAV-5212 Sistema de Balizamiento Marítimo Nacional	1ra. Ed. 2003	S/. 21.00
-	HIDRONAV-5220 Tabla de Distancias entre principales Puertos y Puntos Geográficos de la Costa del Perú	3ra. Ed. 2006	S/. 21.00
CARTAS NAUTICAS			
-	Cartas Náuticas PERU - HIDRONAV		S/. 52.50
AUXILIAR NAUTICO			
-	Calculador de Estabilidad para Buques		S/. 56.00
-	Rosa de Maniobras (Block de 100 hojas)		S/. 50.00
MATERIAL DE PLOTEO			
-	Compases de Bronce 7"	S/.	147.50
-	Paralelas Acrílicas 15"		S/. 85.00
-	Paralelas Acrílicas 12"		S/. 97.50
-	Paralelas Acrílicas 15"		S/. 56.00
-	Nautical Slide Rule (Abaco)		S/. 87.50
MISCELANEAS			
-	Actas del Primer Simposio de Historia Marítima y Naval Iberoamericana	Ed. 1993	S/. 59.50
-	Compendio de Terminología Náutica		S/. 52.50

MATERIAL DE PLOTEO

- Escuadra Graduada Cod. 101	Sl.	71.50
- Escuadra Graduada Cod.103	Sl.	65.00
- Regla Paralela Acrilica de 12" Cod. 139	Sl.	56.00
- Regla Paralela Acrilica de 12" Graduada Cod. 140	Sl.	97.50
- Regla Paralela Acrilica de 15" Cod. 145	Sl.	65.00
- Regla Paralela Acrilica de 15" Graduada Cod. 141	Sl.	85.00
- Regla Paralela de 18" Graduada Cod. 138	Sl.	156.00
- Compas Mate Niquel de 6" Cod. 260	Sl.	78.00
- Juego de Compas de 6" Cod. 178	Sl.	91.00
- Compas Mate Niquel de 7" Cod. 261	Sl.	91.00
- Compas de Niquel de 7" Cod. 176	Sl.	136.50
- Compas de Bronce de 7" Cod. 170	Sl.	147.50
- Compas de Bronce de 8" Cod. 173	Sl.	188.50
- Compas 10 Puntas Mate Niquel Cod. 719	Sl.	772.50
- Transportadores rectangulares Cod. 133	Sl.	36.50
- Tubo Porta Cartas de 3" de color negro	Sl.	23.50
- Juego Completo de Naveg. Cod. 320 NA VPAK	Sl.	300.00
- Nautical Slide Rule (Abaco) Cod. 105	Sl.	87.50

MISCELANEAS

- Actas del Primer Simposio de Historia Maritima y Naval Iberoamericana	Ed. 1993	Sl.	59.50
- Compendio de Terminologia Náutica		Sl.	52.50

**CARTAS NAUTICAS EDITADAS
POR LA DIRECCION DE HIDROGRAFIA Y NAVEGACION**

N° Ord.	PERÚ HIDRONAV N°	TÍTULO	ESCALA 1:	EDICIÓN	Revisada
01	0000	Carta Batimétrica Perú	3'400,000	2da. Mar. 1994	
02	• 100	Golfo de Guayaquil a Isla Guañape	1'000,000	1ra. Jul. 2005	
03	• 110	Golfo de Guayaquil a Punta Paita	500,000	1ra. Mar. 2002	
04	• 1112	Bahía Tumbes	25,000	1ra. Abr. 2005	
05	• 1114	Caleta La Cruz	10,000	1ra. Mar. 2002	
06	• 1115	Puerto Zorritos	10,000	3ra. Abr. 1999	
07	• 111	Punta Capones a Punta Sal	100,000	2da. Dic. 2004	
08	• 112	Punta Sal a Punta Pariñas	100,000	2da. May. 2002	
09	• 1121	Punta Sal	10,000	5ta. Feb. 2000	
10	1122	Máncora	10,000	4ta. Oct. 1988	
11	1123	Los Organos	10,000	3ra. May. 1989	
12	1124	Caleta Cabo Blanco	20,000	1ra. Oct. 1988	
13	• 1125	Caleta Lobitos	20,000	2da. Feb. 2000	
14	• 1126	Bahía Talara	10,000	7ma. Set. 2002	
15	• 1127	Negritos y Punta Pariñas	20,000	2da. Jul. 2000	
16	• 113	Bahía Paita a Punta Gobernador	100,000	3ra. Nov. 2000	
17	• 1133	Bahía Paita	20,000	6ta. Ago. 2005	
18	• 120	Punta Paita a Puerto Salaverry	500,000	1ra. Jul. 2002	
19	• 121	Punta Gobernador a Punta Falsa	100,000	1ra. Jun. 2002	
20	• 1211	Boca San Pedro a Caleta Matabalbo	25,000	1ra. Ago. 2005	
21	• 1213	Puerto Bayóvar	20,000	3ra. Ene. 2000	
22	1231	Islas Lobos de Tierra	30,000	1ra. May. 1982	15/07/99
23	• 1232	Islas Lobos de Afuera	20,000	1ra. Nov. 1981	02/2000
24	• 122	Punta Falsa a Isla Lobos de Tierra	100,000	2da. Set. 2002	
25	• 123	Islas Lobos de Tierra a Isla Lobos de Afuera	100,000	2da. Mar. 2002	
26	• 124	Isla Lobos de Afuera a Puerto Eten	100,000	1ra. Mar. 2002	
27	• 125	Puerto Eten a Caleta Puémape	100,000	1ra. Mar. 2002	
28	• 126	Caleta Puémape a Punta Huanchaco	100,000	1ra. Jul. 2004	
29	• 1241	Pimentel	10,000	5ta. Set. 2000	
30	1242	Eten	20,000	2da. Nov. 1981	15/09/99
31	1253	Pacasmayo	20,000	4ta. Jun. 1988	
32	1262	Malabrigo (Chicama)	10,000	4ta. Oct. 1988	
33	• 200	Islas Guañape a Punta Infiernillos	1'000,000	1ra. Dic. 2004	
34	• 210	Puerto Salaverry a Puerto Supe	500,000	1ra. Dic. 2003	
35	• 220	Puerto Supe a Punta Infiernillos	500,000	1ra. Ago. 2004	
36	• 211	Punta Huanchaco a Caleta Coscomba	100,000	2da. Mar. 2006	
37	• 212	Caleta Coscomba a Bahía Casma	100,000	3ra. Jun. 2001	
38	• 213	Bahía Casma a Punta Las Zorras	100,000	1ra. May. 2003	
39	• 221	Bahía Supe a Punta Salinas	100,000	1ra. Jun. 2002	
40	• 2111	Puerto Salaverry	10,000	8va. Ene. 2000	02/2001
41	• 2122	Caleta Santa y Bahía Coishco	20,000	4ta. Jul. 2002	
42	• 2123	Bahía Ferrol (Chimbote)	20,000	4ta. Ene. 2006	
43	+ 2124	Puerto Samanco	20,000	1ra. May. 1977	26/12/88
44	• 2126	Bahía Casma	20,000	2da. Jul. 2000	
45	• 2135	Bahía Huarney	15,000	2da. Mar. 2001	31/05/02
46	• 214	Punta Las Zorras a Bahía Supe	100,000	1ra. Jun. 1998	
47	• 2141	Bahía Gramadal	20,000	1ra. Jun. 2005	
48	• 2143	Paramonga	25,000	1ra. Set. 2002	
49	2144	Puerto Supe	20,000	2da. Jun. 1980	03/05/99

(*) Cartas Náuticas editadas con coordenadas referidas al Datum WGS-84

(+) Cartas con sondajes en brazas

**CARTAS NAUTICAS EDITADAS
POR LA DIRECCION DE HIDROGRAFIA Y NAVEGACION**

N° Ord.	PERÚ HIDRONAV N°	TÍTULO	ESCALA I:	EDICIÓN	Revisada
50	2212	Puerto Huacho	20,000	2da. Feb. 1984	10/03/99
51	• 2213	Bahía Salinas (Pta. Huacho - Pta. Lachay)	30,000	2da. Oct. 1984	24/07/98
52	• 2223	Puerto Chancay	20,000	2da. Jun. 1980	05/2000
53	• 2231	Bahía Ancón	15,000	3ra. Ene. 2000	
54	• 222	Punta Salinas a Bahía Ancón	100,000	1ra. Jul. 2004	
55	• 223	Bahía Ancón a Isla Pachacamac	100,000	2da. Set. 2000	30/01/04
56	• 224	Isla Pachacamac a Punta Malpaso de Asia	100,000	1ra. Abr. 2002	
57	• 225	Punta Malpaso de Asia a Puerto Tambo de Mora	100,000	2da. May. 2002	
58	• 2233	La Pampilla	10,000	4ta. Mar. 1996	10/03/99
59	• 2234	Bahías del Callao y Miraflores	50,000	9na. Set. 2000	03/04/01
60	• 2235	Puerto Callao a Isla San Lorenzo	15,000	5ta. May. 2003	30/01/04
61	• 2236	Isla San Lorenzo a Ensenada Chorrillos	25,000	1ra. Nov. 1996	05/05/98
62	• 2237	Ensenada de Chorrillos	10,000	3ra. Feb. 2000	
63	• 2238	Conchán	10,000	4ta. Feb. 2000	
64	2242	La Tiza	10,000	1ra. Set. 1983	08/87
65	2243	Caleta Pucusana	10,000	1ra. Set. 1983	03/03/98
66	2245	Caleta Bujama	10,000	1ra. Nov. 1981	12/04/99
67	2253	Cerro Azul	20,000	1ra. Nov. 1980	03/90
68	• 226	Puerto Tambo de Mora a Ensenada Lagunillas	100,000	3ra. Jun. 2005	
69	• 227	Ensenada Lagunillas a Punta Azua	100,000	1ra. Abr. 2002	
70	2261	Tambo de Mora	20,000	1ra. Mar. 1981	07/90
71	• 2262	Bahía Pisco y Ensenada Lagunillas	50,000	5ta. May. 2005	
72	• 2263	Bahía Paracas	20,000	4ta. May. 2005	
73	• 2264	Caleta Lagunillas	15,000	1ra. Set. 2002	
74	2273	Bahía Independencia	40,000	2da. Set. 1987	09/97
75	2330	Quilca - Matarani - Mollendo	100,000	1ra. Set. 1983	10/02/99
76	• 300	Punta Infiernillos a Iquique	1'000,000	1ra. Oct. 2005	
77	• 310	Punta Infiernillos a Punta Pescadores	500,000	1ra. Jun. 2005	
78	• 311	Punta Azúa a Cabo Nasca	100,000	1ra. Oct. 2003	
79	• 312	Cabo Nasca a Punta Penotes	100,000	1ra. Dic. 2004	
80	• 313	Punta Penotes a Caleta Tanaca	100,000	1ra. Dic. 2004	
81	• 314	Caleta Tanaca a Punta de Lobos	100,000	1ra. Ene. 2006	
82	• 315	Punta de Lobos a Punta Oscuyo	100,000	1ra. Ene. 2005	
83	• 3122	Puerto San Nicolás	10,000	3ra. Nov. 1999	28/12/05
84	3123	Bahía San Juan	20,000	2da. Jun. 1983	17/5/99
85	3131	Caleta Lomas	25,000	2da. Jun. 1983	23/12/88
86	3141	Puerto Chala	25,000	1ra. Abr. 1983	17/02/89
87	3151	Atico	20,000	1ra. Mar. 1983	23/02/89
88	• 320	Punta Pescadores a Pisagua	500,000	1ra. Mar. 2005	
89	• 3231	Bahía Matarani	10,000	2da. Oct. 2002	
90	• 3232	Puerto Mollendo	10,000	2da. Feb. 2002	
91	• 321	Punta Pescadores a Río Camaná	100,000	1ra. Ene. 2005	
92	• 322	Río Camaná a Caleta Nonatos	100,000	1ra. Ago. 2004	
93	• 323	Caleta Nonatos a Punta Bombón	100,000	1ra. Ago. 2005	
94	• 324	Caleta Cocotea a Punta Picata	100,000	2da. Abr. 2000	
95	• 325	Punta Picata a Rada Arica	100,000	1ra. Dic. 2004	
96	3243	Tablones	10,000	1ra. May. 1984	12/91
97	• 3245	Puerto Ilo y Punta Coles	25,000	4ta. Nov. 2000	30/01/06
98	• 3247	Playa del Palo	25,000	1ra. Oct. 2000	
99	3255	Frontera Sur - Los Palos Santa Rosa	20,000	3ra. Oct. 1985	28/05/99

(*) Cartas Náuticas editadas con coordenadas referidas al Datum WGS-84

CARTAS DEL LAGO TITICACA

PERÚ HIDRONAV N°	TÍTULO	ESCALA I:	EDICIÓN	REVISADA
650	Lago Titicaca	250,000	2da. Ed. Ago. 1986	05/2000
651	Huancane (Lago Mayor)	100,000	1ra. Ed. May. 1978	12/89
652	Huatta - Río Ilave	100,000	1ra. Ed. May. 1978	06/88
6525	Puerto Puno	20,000	1ra. Ed. May. 1977	12/89
653	Puerto Acosta - Ancoraimes	100,000	1ra. Ed. Jul. 1979	12/90
6535	Chaguaya	20,000	1ra. Ed. Nov. 1978	10/90
654	Juli - Copacabana	100,000	1ra. Ed. Oct. 1978	
655	Laguna Huiñaimarca (Lago Menor)	100,000	1ra. Ed. Jun. 1978	08/95
6556	Zepita - Desaguadero - Guaqui	30,000	1ra. Ed. Ago. 1990	08/93
6557	Guaqui	20,000	1ra. Ed. Nov. 1977	

CARTAS DE LA AMAZONÍA PERUANA

PERÚ HIDRONAV N°	TÍTULO	ESCALA I:	EDICIÓN	REVISADA
400	Río Amazonas - Formadores y Afluentes	1'000,000	2da. Ed. Set. 1988	15/03/01
500	Río Ucayali - Formadores y Afluentes	1'000,000	1ra. Ed. Jul. 1989	06/95
600	Alto Ucayali - Madre de Dios	1'000,000	1ra. Ed. Jul, 1994	
4151	Iquitos y Cercanías	25,000	1ra. Ed. Oct. 1988	
RÍO AMAZONAS				
410-AB	Iquitos - Pucaplaya - Islandia	250,000	1ra. Ed. Feb. 1992	
RÍO PUTUMAYO				
420-AB	Yaguas - Santa Rosa - Atalaya	250,000	1ra. Ed. Jun. 1994	
420-C	Atalaya - Güepipi	250,000	1ra. Ed. Jun. 1994	
RÍO PASTAZA				
450	Río Pastaza - (San Ramón - Andoas)	250,000	1ra. Ed. Jun. 1994	
RÍO NAPO				
430-AB	Boca Río Napo - Boca Río Curaray	250,000	1ra. Ed. Jul. 1994	
RÍO MARAÑÓN				
510-AB	Iquitos - Palmira - Boca Río Pastaza	250,000	1ra. Ed. Feb. 1992	
RÍO UCAYALI				
530-AB	Iquitos - Flor de Punga - Canelos	250,000	1ra. Ed. Feb. 1992	
530-CD	Canelos - Samaria - Atalaya	250,000	1ra. Ed. Feb. 1992	

HOJA DE INFORMACIÓN, REPORTE Y SUGERENCIAS PARA LOS AVISOS A LOS NAVEGANTES

Nombre del Buque o Dependencia:
Comandante, Capitán o Jefe:
Dirección:
Información a Reportar:
Fecha:
Posición: Lat. Long.
Lugar Aproximado:
Datum Referencial: PSAD-56 WGS-84
Método de posicionamiento Empleado:
Carta Náutica Afectada: Ed.
Publicación Náutica Afectada: Ed.

Detalles de la información reportada, (Incluya sugerencias para mejorar los Boletines Aviso a los Navegantes, así como las Cartas y Publicaciones Náuticas en bien de los usuarios). Asimismo puede escribirnos al siguiente correo electrónico: dihidronav@dhn.mil.pe

.....
.....
.....
.....
.....
.....
.....
.....
.....
.....
.....
.....
.....
.....
.....
.....
.....
.....
.....
.....



“Dios Guarde a Ud. y a su Nave”

DOBLAR



DIRECCIÓN DE HIDROGRAFÍA Y NAVEGACIÓN
Av. Gamarra N° 500 Chucuito - Callao
Casilla Postal: 80 - Callao - 1
PERÚ

DOBLAR

ACTIVIDADES QUE REALIZAMOS

- 1) *Levantamientos hidrográficos, topográficos, batimétricos y catastrales.*
- *Taquimetrías, control horizontal y vertical, geodesia satelital, control suplementario para restitución fotogramétrica y monumentación de hitos.*
 - *Localización y/o posicionamiento geográfico de precisión.*
 - *Rastreo y/o búsqueda de objetos en el fondo marino con magnetómetros submarinos y sonares de barrido lateral.*
 - *Determinación de volumen de material de fondo para cálculos de dragado.*
 - *Inspecciones técnicas a trabajos para instalaciones ribereñas.*
 - *Venta de formatos de descripción de puntos geodésicos ubicados en la costa, ríos y lagos, determinación de linderos.*

Coordinaciones: Departamento de Hidrografía

- 2) *Estudios Oceanográficos para la construcción e instalación de cualquier tipo de infraestructura en la costa (muelles, puertos, marinas, boyas, etc.)*
- *Estudios específicos de olas, corrientes marinas y mareas; determinación de la línea de alta marea, transporte de sedimentos, determinación de las características del sedimento del fondo del mar, estudios de contaminación marina, servicio de análisis químicos de sólidos en suspensión, nutrientes, oxígeno disuelto y demanda bioquímica del oxígeno, estudio de ordenamiento e impacto ambiental en el mar, lagos y ríos.*
 - *Pronósticos meteorológicos, estudios climáticos de todas las variables meteorológicas (análisis de mediciones, observaciones específicas de viento, temperatura del aire y del agua de mar; visibilidad, precipitación atmosférica, nieblas, nubosidades, humedad relativa).*

Coordinaciones: Departamento de Medio Ambiente.

- 3) *Servicio de sembrado y posicionamiento de precisión de boyas de amarre, señalización u otras, asesoramiento técnico en lo que concierne a los sistemas de balizamiento e instalación de las ayudas a la navegación.*

Coordinaciones: Departamento de Señalización Náutica.

INFORMACIÓN GENERAL PARA LOS NAVEGANTES

Boyas Océano-Meteorológicas

La Marina de Guerra del Perú a través de la Dirección de Hidrografía y Navegación (DHN) ha implementado en un área adyacente a la costa norte del Perú, que es una de las áreas más afectadas por “El Niño”, un Sistema de Vigilancia Oceánico constituido por 04 Boyas Oceanográficas. Este Sistema de Boyas monitorean en tiempo real las condiciones océano – meteorológicas del Mar Peruano hasta los 500 metros de profundidad, siendo algunas de estas variables la temperatura superficial de mar, dirección, período y altura de olas, perfil de temperatura y salinidad, dirección y velocidad del viento, presión atmosférica, temperatura del aire y humedad relativa. La información en tiempo real que proporciona este Sistema, se obtiene mediante el empleo del Sistema ARGOS de recolección de datos por satélite; dicha información es recibida, analizada y administrada en la DHN, la cual cuenta con un Sistema de Cómputo de alta performance. Estas boyas a su vez, cuentan con un sistema de localización satelital que permite conocer su posición y determinar su condición física permanentemente.

POSICIÓN DE LAS BOYAS:

Debido a un alto índice de siniestros las boyas han sido retiradas temporalmente.

¿Para que se utilizan las boyas?

- **Previsiones del tiempo.** Los modelos numéricos de pronóstico de viento y olas desarrollados por la DHN, asimilan de forma rutinaria observaciones de varias fuentes alrededor del planeta (satélites, globos meteorológicos, estaciones terrestres, buques, etc.). La información de las boyas es importante porque brinda la información en tiempo real de la zona oceánica junto a la costa peruana, lográndose así una óptima y confiable previsión del tiempo en nuestro dominio marítimo.
- **Previsión marina.** De la misma manera, los datos de las boyas son importantes y necesarios para optimizar el pronóstico del oleaje irregular determinado por los modelos numéricos de olas de la DHN.

- **Asistencia a la pesca.** La temperatura y salinidad del mar son variables importantes para encontrar los recursos hidro-biológicos. Las boyas proporcionan esta información a nivel superficial y sub-superficial en tiempo real, y la DHN la difunde a través de la página Web de la DHN. Asimismo, el empleo de estas boyas conjuntamente con equipos de cómputo de alta performance, permiten que la DHN pueda ejecutar los modelos oceánicos, que pueden contribuir a la prevención de desastres naturales tales como el fenómeno “El Niño”, logrando así apoyar al planeamiento operacional del Instituto y sector productivo del país, incluyendo la ayuda a los pescadores para programar sus operaciones en forma conveniente y anticipada.
- **Seguridad en el mar.** En el ámbito nacional e internacional se utiliza con éxito la información de vientos y dirección del oleaje, para ayudar a localizar embarcaciones a la deriva, perdidas o retrazadas. Esta información también es proporcionada por las boyas y está disponible en tiempo real en la página Web de la DHN.
- **Predicción del clima, investigación meteorológica y oceanográfica.** Los investigadores de la DHN utilizan los datos recolectados por las boyas, para mejorar los pronósticos océano – meteorológicos del Mar Peruano hasta con 72 horas de anticipación. Asimismo la información obtenida es de gran importancia para el estudio de los cambios climáticos a nivel global, como por ejemplo el “Fenómeno El Niño”, que es causante de alteraciones en los patrones de viento, temperatura, salinidad del mar, variaciones estacionales, migración de peces a otras latitudes, etc.

“Toda la información antes indicada puede ser encontrada en la Página Web de la DHN (www.dhn.mil.pe)”.

AVISO ESPECIAL A LOS PESCADORES Y NAVEGANTES

- **NO recojas las boyas a la deriva. Las boyas recogidas seguirán transmitiendo su posición, la cual es monitoreada por medio del satélite.**
- **Efectuén sus faenas de pesca a distancias de seguridad de las boyas, mínimo 08 kilómetros, para evitar que sus artes de pesca se enreden con los amarres de las boyas.**
- **Estas boyas no están diseñadas como plataforma de amarres de buques, son para investigación.**
- **Instruyan a sus compañeros sobre la ayuda que brindaría estas boyas en su faena de pesca.**
- **Tengan precaución con las boyas de amarre en el mar; deben ser visibles en el radar y pueden evitarse.**

DATOS DE SERVICIOS

ASIGNACIÓN Y COMERCIALIZACIÓN DE CARTAS Y PUBLICACIONES NÁUTICAS

LIMA

DIRECCIÓN DE HIDROGRAFÍA Y NAVEGACIÓN

Av. Gamarra N° 500 Chucuito - Callao

Casilla Postal: 80 - Callao - 1

Fax: (511) 465-2995

Página Web: <http://www.dhn.mil.pe>

Correo Electrónico: dihidronav@dhn.mil.pe

Dirección Cablegráfica: HIDRONAV-PERU

INFORMES

Telfs.: 429-6019 / 429-9063 / 429-6304 / 429-9578 / 429-1974

Anexos:	Oficina de Ventas:	6486		
	Departamento Señalización Náutica:	6470	6472	
	Departamento Medio Ambiente:	6460	6462	
	Departamento Hidrografía:	6490	6492	
	Departamento Navegación:	6480	6481	6482

PROVINCIAS

CAPITANÍAS DE PUERTO

[TALARA

[PAITA

[ILO

[PIMENTEL

[SALAVERRY

[MOLLENDO

[CHIMBOTE

[PISCO

[IQUITOS

HORARIO DE ATENCIÓN

Lunes a Viernes

08:30 a 17:00 horas



Impreso, Publicado y Distribuido por la
Dirección de Hidrografía y Navegación
CALLAO - PERÚ