

REPÚBLICA DEL PERÚ
MINISTERIO DE DEFENSA
MARINA DE GUERRA DEL PERÚ

01-2014



BOLETÍN DE AVISOS A LOS NAVEGANTES FLUVIALES

PUBLICACIÓN DEL
SERVICIO DE HIDROGRAFÍA Y NAVEGACIÓN DE LA
AMAZONÍA

EDICIÓN - MENSUAL

ENERO

2014

CONTENIDO

GENERALIDADES

PARTE I

- A. Avisos Fluviales Señales Náuticas en la Amazonía Peruana:
 - 1.- Faros Eléctricos.
 - 2.- Letreros Identificadores de Poblado
 - 3.- Letreros Señalizadores de Canal Navegable.
- B. Condiciones de Navegabilidad.
- C. Números Telefónicos Rurales de Comunidades (GILAT).
- D. Histograma de Niveles de Ríos: Amazonas, Marañón, Ucayali, Napo y Putumayo.
- E. Cuadro de Épocas de Crecientes y Vaciantes de los Principales ríos de la Amazonía Peruana.
- F. Gráfico de los Ríos Navegables.

PARTE II

- A. SERVICIOS ESPECIALES:
 - 1.- Cartas Generales, Portulano, Cartas de Practicaje de la Amazonía Peruana.
 - 2.- Publicaciones náuticas, láminas y tablas de distancias de los Ríos de la Amazonía Peruana.

PARTE III

- A. Información meteorológica de Iquitos.

PARTE IV

- A. Ayudas radiadas.
- B. Simbologías y Abreviaturas

GENERALIDADES

El Servicio de Hidrografía y Navegación de la Amazonía (SHNA) es una dependencia de la Marina de Guerra del Perú que administra e investiga las actividades náuticas que se realizan en el ámbito fluvial de la Amazonía Peruana.

El boletín de "Avisos a los Navegantes Fluviales" se edita mensualmente, su contenido está referido a la navegación en los ríos amazónicos, sus características y a los servicios de ayudas a la navegación existentes.

PARTE I

Contiene información sobre la ubicación y características de las señales náuticas instaladas en las riberas de los ríos, los regímenes de niveles del espejo de agua de los principales ríos y las condiciones de navegabilidad que pueden encontrarse en cada río.

PARTE II

Contiene información sobre los servicios de ayudas a la navegación que están a la disposición de los usuarios: Cartas Generales, Cartas de Ruta, Cartas de Practicaje, Publicaciones Náuticas, Láminas para Prevenir Abordajes y Tablas de Distancias en Millas.

PARTE III

Contiene información meteorológica de la estación del SHNA Iquitos.

PARTE IV

Contiene información sobre las ayudas radiadas que proporciona la Capitanía de Puerto de Iquitos, así como también los Símbolos y Abreviaturas que encontraremos en las diferentes Cartas de Navegación de este Servicio.

PARTE I

A.-AVISOS FLUVIALES, SEÑALES NÁUTICAS EN LA AMAZONÍA PERUANA

1.- FAROS ELÉCTRICOS

RÍO AMAZONAS

FARO GRAU

Servicio de Hidrografía y Navegación de la Amazonía

Posición

Lat. 004° 25' 06" S.

Long. 073° 26' 49" W.

Características Generales

Linterna Marca: Automatic Power

Tipo de Linterna: FA-250

Orden: Tercer Orden

Número de Lámparas: 02

Dióptrico: Blanco

Fuente de Alimentación:

Batería-Panel Solar

Batería: 12 Voltios, 90 Amperios

Número de Baterías: 01

Característica de la Torre

Instalado en el Mirador Turístico

Estructura: Torre Metálica

Color: Celeste

Altura: 40 Metros

Características del Destello

Color: Blanco

Alcance Luminoso: 6 Millas

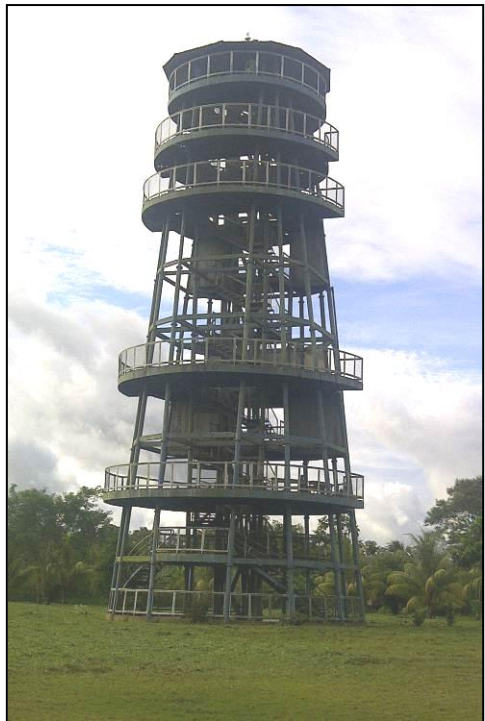
Náuticas

Eclipse: 2.5 Segundos

Luz: 0.5 Segundos

Año de Instalación: Octubre 2006

Año de Reubicación: Enero 2012



RÍO AMAZONAS

FARO ORAN

Servicio de Hidrografía y Navegación de la Amazonía

Posición

Lat. 003° 28' 46.5" S.

Long. 073° 30' 29.6" W.

Características Generales

Linterna Marca: Automatic Power

Tipo Linterna: FA-250

Orden: Tercer Orden

Número de Lámparas: 01

Dióptrico: Rojo

Fuente de Alimentación:

Batería-Panel Solar

Batería: 12 Voltios, 90 Amperios

Nº Baterías: 01

Característica de la Torre

Estructura: Torre Metálica

Color: Rojo-Blanco-Rojo

Altura: 12 Metros

Características del Destello

Color: Rojo

Alcance Luminoso: 6 Millas
Náuticas

Eclipse: 2.5 Segundos

Luz: 0.5 Segundos

Año de Instalación: Julio 2009



RÍO AMAZONAS

FARO PIJUAYAL

Servicio de Hidrografía y Navegación de la Amazonía

Posición

Lat. 003° 19' 38" S.

Long. 071° 50' 28" W.

Características Generales

Linterna Marca: Tideland

Tipo Linterna: ML-300

Orden: Tercer Orden

Número de Lámparas: 05

Dióptrico: Blanco

Fuente de Alimentación:

Batería-Panel Solar

Batería: 12 Voltios, 90 Amperios

Nº baterías: 01

Característica de la Torre

Estructura: Cilíndrica Fibra de Vidrio

Color: Rojo-Blanco-Rojo

Altura: 12 Metros

Características del Destello

Color : Blanco

Alcance Luminoso: 6 Millas
Náuticas

Eclipse: 2.5 Segundos

Luz: 0.5 Segundos

Año de Instalación: Setiembre 2000



RÍO AMAZONAS

FARO TRIUNFO

Servicio de Hidrografía y Navegación de la Amazonía

Posición

Lat. 003° 28' 10" S.

Long. 071° 45' 40" W.

Características Generales

Linterna Marca: Automatic Power

Tipo de Linterna: FA-250

Orden: Tercer Orden

Número de Lámparas: 01

Dióptrico: Rojo

Fuente de Alimentación:

Batería-Panel Solar

Batería: 12 Voltios, 90 Amperios

Nº Baterías: 01

Característica de la Torre

Estructura: Torre Metálica

Color: Rojo-Blanco-Rojo

Altura: 6 Metros

Características del Destello

Color: Rojo

Alcance Luminoso: 6 Millas

Náuticas

Eclipse: 2.5 Segundos

Luz: 0.5 Segundos

Año de Instalación: Noviembre
1996



RÍO AMAZONAS

FARO SANTA ROSA

Servicio de Hidrografía y Navegación de la Amazonía

Posición

Lat. 004° 13' 27" S.

Long. 069° 57' 27" W.

Características Generales

Linterna Marca: Automatic Power

Tipo de Linterna: FA-249

Orden: Tercer Orden

Número de Lámparas: 05

Dióptrico: Blanco

Fuente de Alimentación:

Batería-Panel Solar

Batería: 12 Voltios, 90 Amperios

Nº baterías: 01

Característica de la Torre

Estructura: Cilíndrica Fibra de Vidrio

Color: Rojo-Blanco-Rojo

Altura: 12 Metros

Características del Destello

Color: Blanco

Alcance Luminoso: 6 Millas
Náuticas

Eclipse: 2.5 Segundos

Luz: 0.5 Segundos

Año de Instalación: Diciembre 2004



RÍO UCAYALI

CONTAMANA

Servicio de Hidrografía y Navegación de la Amazonía

Posición

Lat. 007° 21' 06" S.

Long. 075° 00' 36" W.

Características Generales

Linterna Marina: Carmanah

Tipo de Linterna: M-860

Orden: Tercer Orden

Número de Lámparas: Corona de LED

Dióptrico: Blanco

Fuente de Alimentación:

Autoabastecido

Nº baterías: 04

Característica de la Torre

Estructura: Torre Metálica

Color: Rojo-Blanco-Rojo

Altura: 12 Metros

Características del Destello

Color: Blanco

Alcance Luminoso: 6 Millas Náuticas

Eclipse: 1.5 Segundos

Luz: 0.5 Segundos

Año de Instalación: Diciembre 2013



RÍO UCAYALI

JUANCITO

Servicio de Hidrografía y Navegación de la Amazonía

Posición

Lat. 006° 22' 20.1" S.

Long. 074° 51' 10.3" W.

Características Generales

Linterna Marina: Carmanah

Tipo de Linterna: M-860

Orden: Tercer Orden

Número de Lámparas: Corona de LED

Dióptrico: Blanco

Fuente de Alimentación:

Autoabastecido

Nº baterías: 04

Característica de la Torre

Estructura: Torre Metálica

Color: Rojo-Blanco-Rojo

Altura: 12 Metros

Características del Destello

Color: Blanco

Alcance Luminoso: 6 Millas Náuticas

Eclipse: 1.5 Segundos

Luz: 0.5 Segundos

Año de Instalación: Diciembre 2013



RÍO UCAYALI

DESEMBOCADURA CANAL DE PUINAHUA

Servicio de Hidrografía y Navegación de la Amazonía

Posición

Lat. 005° 08' 54.11" S.

Long. 074° 06' 35.32" W.

Características Generales

Linterna Marina: Carmanah

Tipo de Linterna: M-860

Orden: Tercer Orden

Número de Lámparas: Corona de LED

Dióptrico: Blanco

Fuente de Alimentación:

Autoabastecido

Nº baterías: 04

Característica de la Torre

Estructura: Torre Metálica

Color: Rojo-Blanco-Rojo

Altura: 12 Metros

Características del Destello

Color: Blanco

Alcance Luminoso: 6 Millas Náuticas

Eclipse: 1.5 Segundos

Luz: 0.5 Segundos

Año de Instalación: Diciembre 2013



RÍO HUALLAGA

FARO NUEVA REFORMA

Servicio de Hidrografía y Navegación de la Amazonía

Posición

Lat. 005° 51' 17.4" S.

Long. 076° 08' 22.9" W.

Características Generales

Linterna Marca: Tideland

Tipo de Linterna: ML-156

Orden: Tercer Orden

Número de Lámparas: 03

Dióptrico: Rojo

Fuente de Alimentación:

Batería-Panel Solar

Batería: 12 Voltios, 90 Amperios

Nº baterías: 01

Característica de la Torre

Estructura: Cilíndrica Fibra de Vidrio

Color: Rojo-Blanco-Rojo

Altura: 12 Metros

Características del Destello

Color: Rojo

Alcance Luminoso: 6 Millas

Náuticas

Eclipse: 2.5 Segundos

Luz: 0.5 Segundos

Año de Instalación: Octubre 2010



NOTA: COORDENADAS REFERIDAS AL DATUM WGS-84

1.- FAROS Y FAROLETES

RÍO AMAZONAS

NOMBRE	UBICACIÓN	CARACTERÍSTICAS
GRAU	Lat. 04° 25' 06" S. Long. 073° 26' 49" W.	Linterna instalada en la estructura del mirador turístico color gris de 40 m. de altura
ORAN	Lat. 03° 28' 46.5" S. Long. 073° 30' 29.6" W.	Faroleté de estructura metálica rojo-blanco-rojo 12 m. de altura
PIJUAYAL	Lat. 03° 19' 38" S. Long. 071° 50' 28" W.	Faro de fibra de vidrio con cilindros de 1 m. rojo-blanco-rojo en 12 m. de altura
TRIUNFO	Lat. 03° 28' 10" S. Long. 071° 45' 40" W.	Faroleté de estructura metálica rojo-blanco-rojo 6 m. de altura
SANTA ROSA	Lat. 04° 13' 27" S. Long. 069° 57' 27" W.	Faro de fibra de vidrio con cilindros de 3. m. rojo-blanco-rojo en 12 m. de altura

RÍO HUALLAGA

NOMBRE	UBICACIÓN	CARACTERÍSTICAS
NUEVA REFORMA	Lat. 05° 51' 17.4" S. Long. 076° 08' 22.9" W.	Faro de fibra de vidrio con cilindros de 3. m. blanco-rojo-blanco en 12 m. de altura

RÍO PUTUMAYO

NOMBRE	UBICACIÓN	CARACTERÍSTICAS
SOPLIN VARGAS	Lat. 00° 22' 22.0" S. Long. 074° 40' 28.3" W.	Faroleté de estructura metálica rojo-blanco-rojo 12 m. de altura
NUEVA ANGUSILLA	Lat. 00° 53' 56.6" S. Long. 074° 18' 37.2" W.	Faroleté de estructura metálica rojo-blanco-rojo 12 m. de altura
ESTACIÓN NAVAL DEL ESTRECHO	Lat. 02° 27' 13.4" S. Long. 072° 40' 52.8" W.	Faroleté de estructura metálica

RÍO UCAYALI

NOMBRE	UBICACIÓN	CARACTERÍSTICAS
FORTALEZA	Lat. 10° 41' 15.5" S. Long. 073° 48' 03.8" W.	Faroleté de estructura metálica rojo-blanco-rojo 12 m. de altura
CONTAMANA	Lat. 07° 21' 06" S. Long. 075° 00' 36" W.	Faroleté de estructura metálica rojo-blanco-rojo 12 m. de altura
JUANCITO	Lat. 06° 22' 20.1" S. Long. 074° 51' 10.3" W.	Faroleté de estructura metálica rojo-blanco-rojo 12 m. de altura
SALIDA CANAL DE PUINAHUA	Lat. 05° 08' 54.11" S. Long. 074° 06' 35.32" W.	Faroleté de estructura metálica rojo-blanco-rojo 12 m. de altura

2.- LETREROS IDENTIFICADORES DE POBLADO



Característica de los letreros identificadores de poblados

RÍO AMAZONAS

NOMBRE	UBICACIÓN	CARACTERÍSTICAS
INDIANA	Lat. 03° 30' 01" S. Long. 073° 02' 25" W.	Rectangular de 3 x 6 m de fondo blanco, naranja, negro y blanco
DESEMBOCADURA RÍO NAPO	Lat. 03° 22' 35" S. Long. 073° 57' 57" W.	Rectangular de 2.5 x 6 m de fondo blanco, naranja, negro y blanco
ORAN	Lat. 03° 28' 42" S. Long. 072° 30' 29" W.	Rectangular de 2.5 x 6 m de fondo blanco, naranja, negro y blanco
SAN FRANCISCO	Lat. 03° 43' 52" S. Long. 071° 41' 48" W.	Rectangular de 2.5 x 6 m de fondo blanco, naranja, negro y blanco
CHIMBOTE	Lat. 03° 55' 47" S. Long. 070° 46' 51" W.	Rectangular de 2.5 x 6 m de fondo blanco, naranja, negro y blanco
CABALLOCOCHA	Lat. 03° 53' 50" S. Long. 070° 30' 27" W.	Rectangular de 2.5 x 6 m de fondo blanco, naranja, negro y blanco
SANTA ROSA	Lat. 04° 13' 41" S. Long. 069° 57' 11" W.	Rectangular de 2.5 x 6 m de fondo blanco, naranja, negro y blanco

RÍO MARAÑÓN

NOMBRE	UBICACIÓN	CARACTERÍSTICAS
INDUSTRIAL	Lat. 04° 53' 20.4" S. Long. 076° 37' 54.9" W.	Rectangular de 3 x 6 m de fondo blanco, naranja, negro y blanco
SAN JOSÉ DE SARAMURO	Lat. 04° 43' 18" S. Long. 074° 55' 18" W.	Rectangular de 2.4 x 6 m de fondo blanco, naranja, negro y blanco
DESEMBOCADURA RÍO SAMIRIA	Lat. 04° 40' 04.1" S. Long. 074° 18' 16.1" W.	Rectangular de 2.4 x 6 m de fondo blanco, naranja, negro y blanco

RÍO YAVARI

NOMBRE	UBICACIÓN	CARACTERÍSTICAS
SAN PEDRO	Lat. 04° 09' 30 " S. Long. 070° 45' 00 " W.	Rectangular de 3 x 6 m de fondo blanco, naranja, negro y blanco
BUEN SUCESO	Lat. 04° 08' 02 " S. Long. 070° 25' 12 " W.	Rectangular de 3 x 6 m de fondo blanco, naranja, negro y blanco
SANTA ROSA	Lat. 04° 14' 54 " S. Long. 070° 51' 48 " W.	Rectangular de 3 x 6 m de fondo blanco, naranja, negro y blanco
SAN SEBASTIAN	Lat. 04° 09' 39 " S. Long. 070° 17' 21 " W.	Rectangular de 3 x 6 m de fondo blanco, naranja, negro y blanco
ANGAMOS	Lat. 05° 09' 05 " S. Long. 072° 52' 37 " W.	Rectangular de 3 x 6 m de fondo blanco, naranja, negro y blanco
NUEVO JERUSALEN	Lat. 04° 07' 58 " S. Long. 070° 55' 17 " W.	Rectangular de 2.5 x 6m de fondo blanco, naranja, negro y blanco

RÍO UCAYALI

NOMBRE	UBICACIÓN	CARACTERÍSTICAS
FLOR DE PUNGA	Lat. 05° 24' 24" S. Long. 074° 09' 33" W.	Rectangular de 2.4x6 m. de fondo blanco, naranja, negro y blanco
JUANCITO	Lat. 06° 02' 26" S. Long. 074° 51' 18" W.	Rectangular de 3 x 6 m. de fondo blanco, naranja, negro y blanco
GALILEA	Lat. 09° 06' 15.9" S. Long. 074° 28' 10.1" W.	Rectangular de 3 x 6 m. de fondo blanco, naranja, negro y blanco
ORELLANA	Lat. 06° 54' 41" S. Long. 075° 09' 22" W.	Rectangular de 2.4x6 m. de fondo blanco, naranja, negro y blanco
CONTAMANA	Lat. 07° 21' 06" S. Long. 075° 00' 38" W.	Rectangular de 2.4x6 m. de fondo blanco, naranja, negro y blanco
DESEMBOCADURA CANAL DE PUINAHUA	Lat. 05° 09' 12" S. Long. 074° 06' 39.1" W.	Rectangular de 2.4x6 m. de fondo blanco, naranja, negro y blanco
JENARO HERRERA	Lat. 04° 54' 16" S. Long. 073° 40' 16" W.	Rectangular de 2.4x6 m. de fondo blanco, naranja, negro y blanco

CANAL DE PUINAHUA

NOMBRE	UBICACIÓN	CARACTERÍSTICAS
BRETAÑA	Lat. 05° 15' 16" S Long. 074° 20' 50" W	Rectangular de 2.4 x 6 m de fondo blanco, naranja, negro y blanco
DESEMBOLCADURA RÍO PACAYA	Lat. 05° 16' 12.6" S Long. 074° 21' 22.6" W	Rectangular de 2.4 x 6 m de fondo blanco, naranja, negro y blanco

RÍO MORONA

NOMBRE	UBICACIÓN	CARACTERÍSTICAS
PUERTO AMÉRICA	Lat. 04° 43' 57" S Long. 77° 03' 50" W	Rectangular de 3 x 6 m. de fondo blanco, naranja, negro y blanco

RÍO URUBAMBA

NOMBRE	UBICACIÓN	CARACTERÍSTICAS
SEPAHUA	Lat. 11° 08' 51" S Long. 73° 02' 41" W	Rectangular de 2.4 x 6 m de fondo blanco, naranja, negro y blanco

RÍO TAMBO

NOMBRE	UBICACIÓN	CARACTERÍSTICAS
ATALAYA	Lat. 10° 43' 38" S Long. 73° 45' 20" W	Rectangular de 2.4 x 6 m de fondo blanco, naranja, negro y blanco

RÍO PACHITEA

NOMBRE	UBICACIÓN	CARACTERÍSTICAS
HONORIA	Lat. 08° 46' 15.3" S Long. 74° 42' 23.9" W	Rectangular de 2.4 x 6 m de fondo blanco, naranja, negro y blanco

RÍO NAPO

NOMBRE	UBICACIÓN	CARACTERÍSTICAS
MAZAN	Lat. 03° 29' 48" S. Long. 073° 05' 24" W.	Rectangular de 3 x 6 m. de fondo blanco, naranja, negro y blanco
NEGRO URCO	Lat. 03° 01' 12" S. Long. 073° 23' 30" W.	Rectangular de 2.4 x 6 m de fondo blanco, naranja, negro y blanco
SANTA CLOTILDE	Lat. 02° 29' 08.6" S. Long. 073° 40' 34.5" W.	Rectangular de 3 x 6 m de fondo blanco, naranja, negro y blanco
PUERTO ELVIRA	Lat. 00° 57' 42" S Long. 074° 33' 18" W.	Rectangular de 2.4 x 6 m de fondo blanco, naranja, negro y blanco
SAN LUIS DE TACSHACURARAY	Lat. 02° 47' 52" S Long. 073° 32' 38" W.	Rectangular de 2.4 x 6 m de fondo blanco, naranja, negro y blanco

RÍO PUTUMAYO

NOMBRE	UBICACIÓN	CARACTERÍSTICAS
EL ALAMO	Lat. 02° 47' 41" S Long. 070° 04' 54 " W	Rectangular de 3 x 6 m de fondo blanco, naranja, negro y blanco
EL ESTRECHO	Lat. 02° 26' 53 " S Long. 072° 39' 56 " W	Rectangular de 3 x 6 m de fondo blanco, naranja, negro y blanco
PUERTO ARTURO	Lat. 01° 49' 32 " S Long. 073° 19' 31 " W	Rectangular de 3 x 6 m de fondo blanco, naranja, negro y blanco
SANTA MERCEDES	Lat. 01° 47' 17 " S. Long. 073° 24' 35 " W.	Rectangular de 3 x 6 m de fondo blanco, naranja, negro y blanco
SOPLIN VARGAS	Lat. 00° 22' 28 " S. Long. 074° 40' 16 " W.	Rectangular de 3 x 6 m de fondo blanco, naranja, negro y blanco
TRES FRONTERAS	Lat. 00° 05' 50 " S. Long. 075° 13' 47 " W.	Rectangular de 3 x 6 m de fondo blanco, naranja, negro y blanco
NUEVA ANGUSILLA	Lat. 00° 53' 56 " S. Long. 074° 16' 52 " W.	Rectangular de 2.5 x 6 m de fondo blanco, naranja, negro y blanco
7 DE AGOSTO	Lat. 02° 18' 59 " S. Long. 071° 53' 21 " W.	Rectangular de 2.5 x 6 m de fondo blanco, naranja, negro y blanco
NUEVA ESPERANZA	Lat. 00° 59' 34 " S. Long. 074° 15' 26 " W.	Rectangular de 2.5 x 6 m de fondo blanco, naranja, negro y blanco
REMANSO	Lat. 02° 24' 31 " S. Long. 071° 10' 30 " W.	Rectangular de 2.5 x 6 m de fondo blanco, naranja, negro y blanco

RÍO HUALLAGA

NOMBRE	UBICACIÓN	CARACTERÍSTICAS
NUEVA REFORMA	Lat. 05° 51' 19.3" S. Long. 076° 08' 22.1" W.	Rectangular de 3 x 6 m de fondo blanco, naranja, negro y blanco
SANTA ISABEL	Lat. 05° 46' 06.2" S. Long. 076° 07' 18.1" W.	Rectangular de 3 x 6 m de fondo blanco, naranja, negro y blanco

3.- LETREROS SEÑALIZADORES DE CANAL NAVEGABLE



Característica de los letreros identificadores de canal

RÍO HUALLAGA

NOMBRE	UBICACIÓN	CARACTERÍSTICAS
NEUEVA REFORMA	Lat. 05° 51' 18.1" S. Long. 076° 08' 22.3" W.	Cuadrado de 1.5x1.5 m. de fibra de vidrio, fondo blanco, con señales de color rojo
SANTA ROSA	Lat. 05° 50' 09.7" S. Long. 076° 10' 39.2" W.	Cuadrado de 1.5x1.5m. de fibra de vidrio, fondo blanco, con señales de color verde
ISLA METROPOLIS	Lat. 05° 09' 40.5" S. Long. 076° 10' 49.3" W.	Cuadrado de 1.5x1.5 m de fibra de vidrio, fondo blanco, con señales de color rojo
ISLA METROPOLIS	Lat. 05° 48' 15.1" S. Long. 076° 11' 12.9" W.	Cuadrado de 1.5x1.5 m de fibra de vidrio, fondo blanco, con señales de color rojo
CACHIHUAÑUSCA	Lat. 05° 48' 05.4" S. Long. 076° 10' 10.1" W.	Cuadrado de 1.5 x 1.5 m de fibra de vidrio, fondo blanco, con señales de color rojo
ORO MINA	Lat. 05° 46' 39.2" S. Long. 076° 09' 25.1" W.	Cuadrado de 1.5 x 1.5 m de fibra de vidrio, fondo blanco, con señales de color verde
2 MILLAS AGUAS ABAJO ORO MINA MARGEN DERECHA	Lat. 05° 46' 12.9" S. Long. 076° 08' 43.0" W.	Cuadrado de 1.5 x 1.5 m de fibra de vidrio, fondo blanco, con señales de color verde
2 MILLAS AGUAS ABAJO ORO MINA MARGEN IZQUIERDA	Lat. 05° 46' 06.3" S. Long. 076° 08' 12.6" W.	Cuadrado de 1.5 x 1.5 m de fibra de vidrio, fondo blanco, con señales de color rojo
SANTA ISABEL	Lat. 05° 46' 06.3" S. Long. 076° 07' 19.8" W.	Cuadrado de 1.5 x 1.5 m de fibra de vidrio, fondo blanco, con señales de color rojo

B. CONDICIONES DE NAVEGABILIDAD

RÍO AMAZONAS

En este mes de enero, se encontrará en época de transición a creciente y de acuerdo a las lecturas actuales del nivel de este río, puede ser factible la navegación diurna y nocturna con embarcaciones de hasta QUINCE (15) pies de calado, hasta el área de alijo, ubicada a UNA (1) milla aguas abajo de la ciudad de Iquitos. (Ver gráfico N° 1)

NOTA: De los registro de niveles tomados del río Amazonas, a la fecha 03 enero 2014, se encuentra en 112.86 m.s.n.m.m., a 6.11 m. debajo del nivel máximo histórico y a 1.26 m. por debajo del nivel promedio.

El histograma del nivel del río Amazonas en la bahía de la ciudad de Iquitos, es actualizado diariamente, pudiendo ser visualizado en la página Web: www.dhn.mil.pe. Link "Nivel del Río Amazonas".

Nota. Se comunica a los señores navegantes, deberán tener precauciones al acercarse a las siguientes zonas; margen izquierda del río Amazonas a la cuadra de las instalaciones de la Base Naval, por presentar pilotes hundidos, asimismo en la misma margen se encuentra hundida el ex BAP "Pucallpa" en las siguientes coordenadas Lat. 03° 40' 31" S. Long. 073° 14' 57.66" W. (Ver gráfico Nro. 1), de igual forma entre las localidades de San Joaquín de Omaguas y San Fernando, se encuentra hundida la M/F. María Teresa, estos peligros a la fecha no son visibles y no presenta señal alguna (Ver gráfico Nro. 5)

Malos Pasos entre Iquitos y la Isla Santa Rosa: Yanamono, Apayacu, Huanta, Brasilia, Isla Zancudo, Pichana, Pucaplaya, y Loretoyacu.

NOTA: En el mes de agosto del año 2013, se instalaron SEIS (6) letreros identificadores de poblado, en las siguientes localidades: Desembocadura río Napo, Oran, San Francisco, Chimbote, Cabalcocha y Santa Rosa.

RÍO TAMSHIYACU

En el presente mes de enero, se encontrará en época de transición a creciente, teniendo en cuenta la presente época y como se está presentando los niveles de este río, puede ser navegado en esta época hasta el caserío Libertad por embarcaciones de hasta TRES Y MEDIO (3.5) pies de calado así como también con embarcaciones menores como botes deslizadores, peque peques y canoas, la navegación hasta este caserío será con mucha precaución por presentar quirumas (palos prendidos en el lecho del río) en este tramo.

Este río se forma de quebradas y aguajales, desembocando en la margen derecha del río Amazonas, su longitud aproximada es de 70 millas náuticas y en sus inicios tiene un ancho aproximado de 15 metros, variando posteriormente hasta alcanzar 70 metros en su desembocadura en el río Amazonas, su profundidad media en vaciante varía desde los 08 metros en su desembocadura a ½ metro en sus inicios. La velocidad media de la corriente en este río es de 1.5 nudos.

RÍO ITAYA

En este mes de enero, se encontrará en época de transición a creciente, en esta época puede ser navegado por embarcaciones de hasta TRES (3) hasta el caserío

San Andrés, y en vaciante hasta el poblado Cahuide y 12 de Abril por la margen derecha e izquierda respectivamente; a la cuadra de estos últimos caseríos mencionado, se encuentra el puente Itaya de 335 metros de longitud.

Nota. Se comunica a los señores navegantes, deberán tener precauciones al acercarse a las siguientes zonas; margen derecha de este río a la cuadra del puerto Silfo Alvan (Masusa) por presentar una embarcación hundida en las siguientes coordenadas Lat. 03° 43' 36.3" S. Long. 073° 14' 09.2" W. a 200 mts. de la orilla, de igual forma otra embarcación hundida a orillas de este río en la margen izquierda entre en pontón final del muelle y el puerto Henry en las siguientes coordenadas Lat. 03° 43' 40.3" S. Long. 073° 14' 21.1" W, cabe indicar que estas embarcaciones no cuentan con señalización alguna y están a flor de agua. (Ver gráfico Nro. 1).

RÍO NANAY

En este mes de enero, se encontrará en época de transición a creciente, teniendo en consideración los niveles actuales, puede ser navegado desde la desembocadura de este río hasta el caserío Santa María de Nanay (Distrito de Alto Nanay), inclusive hasta el caserío Albarenga pero con muchas precauciones, con embarcaciones de hasta CUATRO (4) pies de calado y de este punto aguas arriba hasta sus formadores, es recomendable la navegación solo de día con embarcaciones de hasta TRES (3) pies de calado.

Su longitud aproximada es de 500 kilómetros y se forma de las confluencia de los ríos: Agua Negra y Agua Blanca, en las coordenadas siguientes: Lat 03° 09' 10" S. Long 074° 47' 30" W. y desemboca en la margen izquierda del río Amazonas, en las postrimerías del balneario de Bellavista. En esta desembocadura, la velocidad media de la corriente es DOS (2) nudos.

Se informa a los navegantes en general que en el Puerto Redondo a ½ milla aguas abajo del SIMAI, margen izquierda de este río, se encuentra semi hundido un (mini muelle), de SETENTA Y UNO (71) metros de largo, NUEVE (9) metros de ancho, a una profundidad de SIETE (7) metros y a VEINTE (20) metros de la orilla en las siguientes coordenadas: Lat.: 03° 41' 41.0" S. Long: 073° 15' 15.3" W.

Los Malos Pasos que presenta este río, lo constituyen las curvas forzadas y las quirumas (palos prendidos en lecho del río).

RÍO MANITI

En este mes de enero, se encontrará en época de transición a creciente, pudiendose navegar con embarcaciones de hasta TRES (3) pies de calado hasta el caserío Señal Panameño, debiendo tener cuidado en su trayecto por presentar quirumas en su lecho, este río tiene sus nacientes en la confluencia de la quebrada Agua Blanca y Aguajales, existentes en la zona, y desemboca en la margen derecha del río Amazonas.

Su longitud, aproximada es de 280 kilómetros, su ancho varía desde OCHENTA (80) metros en su desembocadura a QUINCE (15) metros en sus cabeceras, la velocidad media de la corriente es de UN (1) nudo llegando a UNO Y MEDIO (1.5) nudos en sus cabeceras, en este río se alternan las riberas altas, con las riberas bajas, siendo la mayor parte de ellas inundables en creciente.

Su lecho es de arena, y su curso es totalmente meandrónico y encajonado. Los poblados y caseríos ribereños se agrupan en comunidades y asociaciones. Existen

algunas postas sanitarias en regular estado, por lo general las atenciones de emergencias se efectúan en la ciudad de Iquitos por su cercanías.

RÍO AMPIYACU

En este mes de enero, se encontrará en época de transición a creciente, pudiendo ser navegado de día y de noche por embarcaciones de hasta TRES (3) pies de calado hasta el caserío Porvenir, aguas arriba de este se navegará con embarcaciones menores como canoas y peque peques. Este río es un afluente del río Amazonas por la margen izquierda, formada por la confluencia del río Yanayacu y la quebrada Sabaloyacu.

Este río no presenta Malos Pasos.

RÍO MOTAHUAYO

En este mes de enero, se encontrará en época de transición a creciente, pudiendo ser navegado por embarcaciones de hasta TRES (3) pies de calado, tomando precaución en todo su curso por presentar quirumas en el lecho del río. Este río nace de quebradas y aguajales existentes en las alturas de la zona. Su longitud aproximada es de 22 milas nauticas, su ancho varía desde los 15 metros en su nacimiento, hasta los 120 metros en su desembocadura.

RÍO NAPO

En este mes de enero, se encontrará en época de vaciante, teniendo **a la fecha 03 de enero 2014 un nivel de 109.08 m.s.n.m.m., a 2.17 m. por debajo del nivel promedio**, debiendo tener precauciones y evitar la navegación nocturna, es navegable con embarcaciones hasta TRES (3) pies de calado hasta la desembocadura del río Curaray. A partir de este punto se navegara hasta la Guarnición Militar Cabo Pantoja, con embarcaciones de hasta TRES (2.5), pudiendo llegar inclusive hasta el río Coca en el Ecuador.

Este río presenta muchas dificultades en la navegación, debido a la existencia de muchas quirumas en el lecho del río y de igual forma por ser muy emplayado por lo cual presenta canales variables, por tal motivo se recomienda a los navegantes tomar máximas precauciones en los siguientes Malos Pasos.

Llachapa, Yuracyacu, Flautero, San Juan, Negro Urco, Huayhuashi, Cruz de Plata, Copal Urco, Argentina, Boca Río Curaray, Tarapoto, Calzon Urco, Lorocaparina, Elvira, Aushiri, Angotero o Monterrico, Yarina, Chingana, Tempestad, Torres Causana, Miraflores y Pantoja.

RÍO CURARAY

En este mes de enero, se encontrará en época a vaciante, las condiciones de navegabilidad pueden ser diurnas y nocturnas hasta la comunidad Bellavista con embarcaciones de hasta TRES (3) pies de calado, de este punto aguas arriba se navegará con mucha precaución, por ser un río bastante sinuoso, con vueltas muy cerradas y en algunos tramos con quirumas (palos prendidos en el lecho del río).

Asimismo, se recomienda tomar precauciones en las madrugadas, debido a la poca visibilidad existente por la presencia de neblinas este río no presenta malos pasos.

RÍO MAZAN

En este mes de enero, se encontrará en época de vaciante, pudiendo ser navegado por embarcaciones de hasta DOS Y MEDIO (2.5) pies de calado. Este río se forma de

varias quebradas y desemboca en el río Napo en las proximidades de la localidad de Mazán.

Este río es encajonado y no presenta malos pasos,

RÍO YAVARI

En este mes de enero, se encontrará en época de transición a creciente, **a la fecha 03 enero 2014, se encuentra en 96.02 m.s.n.m.m., a 0.72 m sobre el nivel promedio.**

Por lo regular en esta época se puede navegar con embarcaciones de hasta CINCO (5) pies de calado hasta sus formadores (Gálvez-Yaquerana), Teniendo presente que debería tomar precauciones en su trayecto por presentar quirumas que no son visibles a simple vista en su lecho así como también curvas cerradas.

Los denominados Malos Pasos lo constituyen las siguientes cashueras: Cashuera Quiroz, Cashuera Prashina, Cashuera Porfillo, Tipishca Loreto y Tipishca Olga.

RÍO GALVEZ

En este mes de enero, se encontrará en época de transición a creciente, pudiendo navegarse hasta la quebrada Remoloboyacu con embarcaciones de hasta TRES (3) pies de calado, luego la navegación se dificulta debido a las vueltas cerradas y a las innumerables quirumas en el lecho del río.

No presenta Malos Pasos, los peligros que se puedan encontrar son las quirumas (palos prendidos en el lecho del río), en algunos casos playas de arena que dificultan la navegación.

RÍO YAQUERANA

En este mes de enero, se encontrará en época de transición a creciente, siendo factible la navegación con embarcaciones de hasta TRES (3) pies de calado hasta la quebrada Shoboyacu. Los peligros a la navegación lo constituyen las curvas cerradas y quirumas (palos prendidos en el lecho del río).

Este río no presenta Malos Pasos.

RÍO YAVARÍ MIRÍM

En este mes de enero, se encontrará en época de transición a creciente, pudiendo ser navegado tanto de día como de noche con embarcaciones de hasta TRES (3) pies de calado hasta la ex colonia Barros, de este tramo aguas arriba tomar precauciones por presentar muchas quirumas que a la vez estrecha su cauce en las cabeceras.

Este río no presenta Malos Pasos.

RÍO PUTUMAYO

En el mes de enero, se encontrará en época de vaciante, **a la fecha 31 diciembre 2013, se encuentra en 99.89 m.s.n.m.m., a 1.35 m. sobre el nivel promedio,** teniendo este nivel puede ser navegado tanto de día como de noche hasta la localidad de El Estrecho, con embarcaciones de hasta CUATRO (4) pies de calado, de este punto aguas arriba, se navegará con embarcaciones de hasta TRES (3) pies de calado hasta la localidad de Leguizamo (Colombia), desde donde se tomara precauciones para llegar a Güeppi y navegando solo de día con embarcaciones de hasta DOS (2) pies, tomándose máximas precauciones en los malos pasos, realizando sondajes en el canal de navegación.

Tenemos conocimiento de que a una milla aguas abajo de la localidad de El Estrecho se encuentra una draga semihundida en las siguientes coordenadas: Lat. 02° 25' 24" S Long. 072° 40' 06"W, Extremar medidas de seguridad al acercarse a este tramo (Ver gráfico Nro. 3).

Malos Pasos: Sargento Tejada, Soplin Vargas, Nariño, Inonias, Calderón, Campuya Ñeque, Puerto Arturo, Buri Buri, Algodón, Bobona, Viriba.

NOTA: En el mes de julio del presente año, se instalaron CINCO (5) letreros identificadores de poblado, en las siguientes localidades: Tres Fronteras, Nueva Angusilla, 7 de Agosto, Nueva Esperanza y Remanso. Asimismo se instalaron 2 faroletes de estructura metálica, en la localidad de El Álamo y El Estrecho, ver descripción

RÍO ALGODÓN

En este mes de enero, se encontrará en época de vaciante, siendo factible la navegación con embarcaciones de hasta TRES (3) pies de calado hasta la localidad de Bellavista, de este punto aguas arriba el río se torna angosto y con muchas quirumas en su lecho lo cual dificulta la navegación.

Este río tiene su nacimiento en los altos de la selva y desemboca en el río Putumayo por la margen derecha, tiene una longitud aproximada de 200 Km. Su ancho varía desde los 10 metros en sus nacientes hasta en hasta los 80 metros en su desembocadura, la velocidad promedio de la corriente es de 1.5 nudos.

Este río no presenta Malos Pasos

RÍO MARAÑÓN

En este mes de enero, se encontrará en época de transición a creciente, pudiendo ser navegado en forma diurna y nocturna sin interrupción hasta la desembocadura del río Huallaga, con embarcaciones de hasta SEIS (6) pies de calado. Aguas arriba de este lugar se navegará sólo con embarcaciones de hasta CINCO (5) pies de calado hasta el poblado de Saramiriza.

NOTA: Del registro de niveles tomados de este río, a la fecha 03 de enero 2014, se encuentra en 88.99 m.s.n.m., a 6.13 m por debajo del nivel máximo histórico registrado y a 0.12 m. por debajo del nivel promedio.

Se recomienda tomar precauciones en los siguientes Malos Pasos: La Poza, Cangaza, Banco, Calentura, Esperanza, Saramiriza, Kerosene, Gasolina, San Pedro, Onoaga, Limón, Copacabana, Potro, Cahuapanas, San Isidro, Indios del Perú, Charupa - Cedro Isla, Huangana, Victoria, Elvira, Huallpa Isla, Shapajilla, Concordia, San Pedro.

NOTA: En el mes de diciembre del presente año, se instaló UN (1) letrero identificadores de poblado, en la Desembocadura del río Samiría.

RÍO MORONA

En este mes de enero, se encontrará en época de vaciante, no siendo estas épocas totalmente bien definidas, teniendo en ocasiones una variabilidad diaria del nivel del río que puede llegar hasta los CUATRO (4) pies, dependiendo de la presencia o ausencia de precipitaciones en su nacimiento. En la actualidad, tenemos información de los navegantes de la zona que este río presenta una variación en sus niveles, por lo cual es navegable por embarcaciones de hasta TRES (3) pies de calado hasta el poblado Puerto Alegría.

Los niveles más bajos y más elevados son similares a la de los ríos Tigre, Pastaza y Corrientes.

Malos pasos: San Miguel, cashuera Gasolina, cashuera San Pablo, cashuera Paujil, cashuera Anaza, Lupuna Colorada, Tigre Cantana, Huachiyacu, Mamuriaga, Cashuera Balanza, cashuera Rumiyacu, cashuera Copal, cashuera Inayuga y cashuera Raya Yacu.

RÍO PASTAZA

En este mes de enero, se encontrará en época de vaciante, pudiéndose navegar con embarcaciones de hasta DOS Y MEDIO (2.5) pies de calado por presentar numerosos malos pasos, no siendo recomendable la navegación nocturna por ser un río muy cambiante.

De los registros obtenidos de la estación Limnométrica de Andoas y del tratamiento de esta información podemos deducir que este río puede presentar una variabilidad diaria de hasta los TRES (3) pies, dependiendo de la presencia o ausencia de precipitación en su nacimiento.

Malos Pasos: Huagramono, Tuntunare, Chingana, Loboyacu, Sungachi, Mauricio, San Fernando, Chimarra, Huitoyacu, Isla Rimachi, Dos de Mayo, Raona, Ungurahuy, Santa Ana.

RÍO HUALLAGA

En este mes de enero, se encontrará en época de transición a creciente, siendo factible la navegación diurna y nocturna, con embarcaciones de hasta CINCO (5) pies de calado hasta la ciudad de Yurimaguas, aguas arriba de este lugar la navegación debe ser diurna, con embarcaciones de hasta TRES y MEDIO (3.5) pies de calado, así como también botes y deslizadores, debiendo de tomar las medidas de seguridad necesarias, porque en este tramo se presentan lechos pedregosos.

A la fecha 03 de enero 2014 presenta un nivel de río de 130.00 m.s.n.m.m. a 1.67 m por debajo del nivel promedio.

Malos Pasos: Achinamiza, Yarina Pucallpa, Miraflores, Huimbayoc, Navarro, Chipurana, Papaplaya, Sonapi, Parapapura, San Miguel de Shitari, Cachihuañusca, Oromina, Italia, Progreso, Belén, Yonán, Progreso 2, San Luis.

RÍO TIGRE

En este mes de enero, se encontrará en época de vaciante, siendo factible la navegación diurna y nocturna hasta la desembocadura del río corrientes con embarcaciones de hasta TRES Y MEDIO (3.5) pies de calado, aguas arriba de este lugar es recomendable la navegación diurna hasta el poblado Marsella con embarcaciones de hasta TRES (3) pies de calado, a partir de ese lugar solo se podrá navegar con embarcaciones de hasta DOS Y MEDIO (2.5) pies de calado, hasta el puente San Jacinto, punto donde se encuentra cortada la navegación por el cruce de dicho puente. Este río puede presentar una variabilidad diaria que puede llegar desde los TRES (3) a SEIS (6) pies, dependiendo de la presencia o ausencia de precipitación en su cabecera.

Se recomienda extrema medida de precaución en los siguientes Malos Pasos: Piedra Negra, Soldado Bartra, cashuera Unión, cashuera Sachavaca, cashuera Alemán, cashuera Puma Sirena, Bellavista-San Antonio, San Pedro, Paiche Playa, cashuera

Guineo, Pampa Hermosa, Cashuera Pañayacu, Lupuna, casuera Huangana, casuera Pucaurquillo, casuera Providencia.

RÍO CORRIENTES

En este mes de enero, se encontrará en época de vaciante, pudiendo ser navegado con embarcaciones de hasta TRES Y MEDIO (3.5) pies de calado. Al igual que la descripción del anterior río, la variabilidad de sus niveles diarios es casi constante, dependiendo de la presencia o ausencia de precipitación en su cabecera.

De los datos históricos que el SHNA posee desde el año 1985, nos indica que en plena época de creciente, existen niveles muy bajos propios de la época de vaciante y viceversa en la época de vaciante.

El curso de este río es sinuoso, por la que se recomienda extremar precauciones en las curvas que son bastante cerradas.

Este río presenta los siguientes Malos Pasos: Cashuera Don Lucho, Cashuera Santo Tomas, Tunchi Playa, Cashuera Timborana, Cashuera Tunchi, Cashuera Pizango, Cashuera Pavayacu, Cashuera Capirona, Cashuera Huacamayo, Cashuera Paujil, Cashuera Paco Playa.

RÍO UCAYALI

En el mes de enero, se encontrará en época de transición a creciente, **a la fecha 03 enero 2014, presenta un nivel de 143.88 m.s.n.m., a 3.58 m. por debajo del nivel máximo histórico registrado, a 0.66 m. por debajo del nivel promedio**, en esta época y tal como se está presentando el río, es navegable hasta la ciudad de Pucallpa con embarcaciones de hasta SEIS (6) pies de calado, de este punto aguas arriba hasta la localidad de Atalaya en la desembocadura del río Urubamba, con embarcaciones de hasta CUATRO (4) pies de calado. En cuanto a la navegación nocturna se recomienda navegar solo hasta la comunidad Cumaria, a partir de este punto la navegación debe ser tomada con mucha precaución. El principal problema en toda su extensión lo constituyen los malos pasos, quirumas, fuertes correntadas que están acompañadas de grandes palizadas, en cuanto a la navegación por el canal de Puinahua, esta se hará sin ningún inconveniente ya sea en creciente o vaciante y con las mismas condiciones de navegación del río Ucayali. Los datos de nivel del río Ucayali se actualiza diariamente en la pag. Web:

www.dhn.mil.pe. LINK "Nivel del Río Ucayali"

El río Ucayali en los últimos años ha experimentado cambios de curso en su canal principal, siendo más notorio en las cercanías a la ciudad de Pucallpa, recomendamos navegar por el canal principal, el cual esta por la margen derecha a la cuadra del caserío Monte Blanco (Ver gráfico Nro. 2).

Se pone en conocimiento a todos los navegantes en general que el día 18 de noviembre 2010 a las 05:30 horas se produjo el hundimiento de la M/F. Tía Zaida de matrícula IQ-29015, en las siguientes coordenadas: Lat. 08° 21' 50.4" S. Long. 074° 30' 55.1" W. a la fecha se encuentra en las mismas condiciones y sin señalización alguna, fuente obtenida de capipuca. (Ver gráfico Nro. 3).

Cabe recomendar a los navegantes en general tener precauciones al navegar a la cuadra del caserío San Antonio, a tres horas aguas abajo de la ciudad de Pucallpa, tomando en cuenta que el 15 Diciembre 2010, la M/F. Martín II, Matrícula PA-20839, quedo varado en un banco de arena, siendo desvarado a las 20:30 horas del mismo día. Las coordenadas son las siguientes: Lat.074° 38' 30" S. Long.08° 10' 00" W.

NOTA: En el mes de abril de este año, se instalaron TRES (3) letreros identificadores de poblados, en las localidades de Breñaña, Flor de Punga y Orellana. Asimismo en el mes de diciembre, en el Canal de Puinahua se instalaron DOS (2) letrero identificadores en la desembocadura del río Pacaya y la desembocadura del Canal de Puinahua y dos faroles de estructura metálica en las localidades de Contamana, Juancito y la desembocadura del canal de Puinahua.

Malos pasos: Shinipo, El Pozo, Cohengüa, Unión Jaticsa, Chumichinia, Shapajilla, Inapanshea Liberal, Comejo, Bolívar, Santa Fe, Salida Canal de Puinahua.

RÍO URUBAMBA

En el mes de enero, se encuentra en época de creciente, de manera general no se recomienda la navegación nocturna. En esta época se podrá navegar con embarcaciones de hasta TRES Y MEDIO (3.5) pies de calado desde su desembocadura hasta la estación petrolera Malvinas, pudiéndose continuar en botes fuera de borda hasta el Pongo de *Mainique*, debiendo tener cuidado con las palizadas que presenta a lo largo de su curso.

En vaciante, puede ser navegado por embarcaciones de hasta DOS Y MEDIO (2.5) pies de calado hasta Sepahua.

En este río se producen avenidas, como efecto de extensas y prolongadas precipitaciones pluviales provenientes de las zonas altas de su cuenca, las cuales generan súbitas elevaciones de nivel de río, las mismas que en pocas horas pueden elevar el nivel de agua más de TRES (3) metros, estas avenidas a su vez generan palizadas de magnitudes importantes poniendo el riesgo a las embarcaciones que se encuentren transitando por el área.

Para el traslado de carga y pasajeros se utiliza mayormente un tipo de embarcación menor de madera, conocidos como botes pongueros, propulsados por motores fuera de borda de 40 o 65 HP, estas embarcaciones tienen la capacidad de atravesar el pongo de Mainique y llegar hasta el poblado de Ivochote (Alto Urubamba), punto donde existe conexión por carretera con la ciudad de Quillabamba, capital de la provincia de la Convención en Cuzco, en un trayecto que dura OCHO (8) horas.

NOTA: En el mes de abril de este año, se instaló UN (1) letrero identificador de poblado, en la localidad de Sepahua.

Malos Pasos: Ríma, Pucani, Serjali, Inuya, Córdova, Sepa, La Florida, Remoque, Bufoe Pozo, Nueva Unión, Puletal, Sol Naciente, Texas, Sensa, Nueva Vida, Nuevo Mundo, Río Piccha, Capirona, Remolino, La Peruanita y Capironshanpiari.

RÍO TAMBO

En el mes de enero, se encontrará en época de creciente, pudiéndose navegar con embarcaciones de hasta DOS Y MEDIO (2.5) pies de calado hasta sus formadores que son los ríos Ene y Perene, debiendo tener suma precaución en todo su trayecto ya que en varios tramos presenta Malos Pasos lo cual impide el libre tránsito.

Este río recorre en una dirección general Este, aproximadamente hasta la mitad de su extensión para luego tomar una dirección norte, hasta que une sus aguas con el río Urubamba y dan nacimiento al río Ucayali.

Tiene una longitud aproximada de 130 kilómetros. En su desembocadura tiene un ancho de 800 metros, la corriente es significativa, variando de 2 a 5 nudos.

NOTA: En el mes de abril de este año, se instaló UN (1) letrero identificador de poblado, en la localidad de Atalaya.

Este río posee los siguientes Malos Pasos: Quimarija, Capitiri, Galilea, Mayapo.

RÍO PACHITEA

En este mes de enero, se encontrará en época de transición a creciente, pudiendo navegarse con embarcaciones de hasta TRES (3) pies de calado hasta Puerto Inca, aguas arriba de este lugar se podrá navegar con embarcaciones de hasta DOS Y MEDIO (2.5) pies de calado, teniendo sumo cuidado en la navegación ya que en algunos tramos presenta cashueras, pedregales, curvas cerradas y aumento de la velocidad de la corriente.

Este río nace de la confluencia de los ríos Pichis y Palcazu, desembocando en el río Ucayali por la margen izquierda, es de cauce encajonado y lecho de piedras, excepto en la desembocadura que es arenosa, su ancho varía de 150 a 500 metros, la intensidad de la corriente varía entre 4 y 6 nudos,

NOTA: En el mes de abril de este año, se instaló UN (1) letrero identificador de poblado, en la localidad de Honoría.

Este río posee los siguientes malos pasos: Huacamayo, Lulla Pichis, Cashuera Baños, Sargento Lores, Honoría, desembocadura río Pachitea.

RÍO AGUAYTIA

En este mes de enero, se encontrará en época de transición a creciente, pudiendo ser navegado por embarcaciones de hasta TRES (3) pies de calado hasta el poblado Barranca, de este punto aguas arriba se continúa la navegación con botes motor y canoas.

Este río nace en la cordillera azul, al este de Tingo María, con el nombre del río Yuracyacu y desemboca en el río Ucayali por la margen izquierda.

Este río tiene una longitud aproximada de TRECIENTOS OCHENTA (380) Km. y su ancho en todo su recorrido varía entre CUARENTA (40) y CIEN (100) metros.

Se recomienda tomar precauciones en los siguientes Malos Pasos: Curimaya, Curuana, Turushuqui, Motelillo, Paco y Tres Islas.

RÍO TAPICHE

En este mes de enero, se encontrará en época de creciente, pudiéndose navegar con embarcaciones de hasta TRES Y MEDIO (3.5) pies de calado hasta la comunidad Santa Elena, de este lugar aguas arriba deberá navegarse con embarcaciones de hasta DOS Y MEDIO (2.5) pies de calado y con sumo cuidado por presentar curvas forzadas y quirumas en el lecho del río, no siendo recomendable la navegación nocturna.

Este río nace de confluencia de los ríos Bombo, Humaitá y Hubuya, desembocando en el río Ucayali por la margen izquierda, su longitud total es de 250 kms.

El río Bombo es su principal afluente teniendo sus nacientes en el límite con Brasil, en colinas que son divisorias de aguas del río Ucayali con los ríos Ipixuna y Moa. Sus aguas corren en una dirección de SE a NO hasta confluir con el río Capanahua afluente por la margen izquierda; a partir de este lugar toma un rumbo S-N hasta desembocar en el río Ucayali. En la desembocadura, el ancho del río es de 150 mtrs. La velocidad de la corriente varía de 1 a 2 nudos.

Este río tiene los siguientes Malos Pasos: Cashuera Loreto, Cashuera Huiririma, Cashuera Pozo, Cashuera Garza Cocha, Cashuera Huayhuashi.

C. NÚMEROS TELEFÓNICOS RURALES DE COMUNIDADES (GILAT)

DEPARTAMENTO	PROVINCIA	DISTRITO	LOCALIDAD	TELEF. 1	TELEF. 2
LORETO	RAMÓN CASTILLA	CABALLOCOCHA	CABALLOCOCHA	65812258	
LORETO	RAMÓN CASTILLA	PEBAS	PIJUAYAL	65812259	
LORETO	REQUENA ALTO	TAPICHE	FATIMA	65812156	
LORETO	REQUENA ALTO	TAPICHE	SAN ANTONIO	65812157	
LORETO	REQUENA ALTO	TAPICHE	SANTA ELENA	65812232	65811619
LORETO	REQUENA	CAPELO	HUATAPI	65812158	
LORETO	REQUENA	CAPELO	NUEVO ZAPOTE	65812159	
LORETO	REQUENA	CAPELO	PINTULLACTA	65812160	
LORETO	REQUENA	CAPELO	FLOR DE PUNGA	65812233	65811620
LORETO	REQUENA	EMILIO SAN MARTIN	SANTA FE	65812161	
LORETO	REQUENA	EMILIO SAN MARTIN	VISTA ALEGRE	65812162	
LORETO	REQUENA	EMILIO SAN MARTIN	ZAPATILLA I ZONA	65812163	
LORETO	REQUENA	EMILIO SAN MARTIN	TAMANCO	65812234	65811621
LORETO	REQUENA	JENARO HERRERA	CASA GRANDE	65812164	
LORETO	REQUENA	JENARO HERRERA	YANALLPA	65812165	
LORETO	REQUENA	MAQUIA	13 DE MAYO	65812172	
LORETO	REQUENA	MAQUIA	ARICA	65812167	
LORETO	REQUENA	MAQUIA	BOLIVAR	65812168	
LORETO	REQUENA	MAQUIA	CARACHAMA	65812169	
LORETO	REQUENA	MAQUIA	ENCANTO SIUCA CANO		65812170
LORETO	REQUENA	MAQUIA	OBREIRO I	65812171	
LORETO	REQUENA	MAQUIA	SAN ROQUE	65812166	
LORETO	REQUENA	MAQUIA	VICTORIA	65812173	
LORETO	REQUENA	PUINAHUA	HUACRACHIRO	65812174	
LORETO	REQUENA	PUINAHUA	MANCO CAPAC	65812175	
LORETO	REQUENA	PUINAHUA	SAN CARLOS	65812176	
LORETO	REQUENA	PUINAHUA	BRETANA	65812235	
LORETO	REQUENA	REQUENA	CARO CURAHUAYTE		65812151
LORETO	REQUENA	REQUENA	GALICIA	65812152	
LORETO	REQUENA	REQUENA	PUERTO PERU	65812153	
LORETO	REQUENA	REQUENA	VILLA MONTE SINA	65812150	
LORETO	REQUENA	REQUENA	YARINA	65812154	
LORETO	REQUENA	SANATA	ELENA CANCHALAGUA		65812155
LORETO	REQUENA	SAPUENA	BAGAZAN	65812177	
LORETO	REQUENA	SAPUENA	CAPITAN CLAVERO		65812178
LORETO	REQUENA	SAPUENA	YUCURUCHI	65812179	
LORETO	REQUENA	SAQUENA	GENARO HERRERA	65812236	65811622
LORETO	REQUENA	SAQUENA	SAPUENA	65812237	
LORETO	REQUENA	SOPLIN VARGAS	CURINGA (CURINA)		65812180
LORETO	REQUENA	SOPLIN VARGAS	NUEVA ESPERANZA		65812182
LORETO	REQUENA	SOPLIN VARGAS	NUEVO CAPANAHUA		65812183
LORETO	REQUENA	SOPLIN VARGAS	NUEVO LOBO (EL LOBO)		65812181
LORETO	REQUENA	TAPICHE	IBERIA	65812184	
LORETO	REQUENA	TAPICHE	SAN JUAN	65812185	
LORETO	REQUENA	TAPICHE	SAN PEDRO	65812186	
LORETO	UCAYALI	CONTAMANA	CHARASHMANA	65812187	
LORETO	UCAYALI	CONTAMANA	SANTA MARÍA	65812188	
LORETO	UCAYALI	CONTAMANA	NUEVO EDEN	65812189	
LORETO	UCAYALI	CONTAMANA	SHANAILLO	65812190	
LORETO	UCAYALI	CONTAMANA	TUMBES	65812191	
LORETO	UCAYALI	INAHUAYA	INAHUAYA	65812238	65811623
LORETO	UCAYALI	PADRE MARQUEZ	MARISCAL CASTILLA		65812192
LORETO	UCAYALI	PADRE MARQUEZ	PAHOYAN	65812193	
LORETO	UCAYALI	PADRE MARQUEZ	COMUNIDAD NUEVO LORETO		65812194
LORETO	UCAYALI	PADRE MARQUEZ	TIRUNTAN	65812239	65811624
LORETO	UCAYALI	PAMPA HERMOSA	NUEVO SAN MARTIN		65812195
LORETO	UCAYALI	PEDRO MARQUEZ	ROABOYA	65812241	

LORETO	UCAYALI	SARAYACU	HUAÑUNA	65812196	
LORETO	UCAYALI	SARAYACU	MIGUEL GRAU	65812197	
LORETO	UCAYALI	SARAYACU	PUERTO ENRIQUE	65812198	
LORETO	UCAYALI	SARAYACU	RAMON CASTILLA	65812199	
LORETO	UCAYALI	SARAYACU	SAN LORENZO	65812200	
LORETO	UCAYALI	SARAYACU	DOS DE MAYO	65812250	
LORETO	MAYNAS	INDIANA	GENERAL MERINO	65812015	
LORETO	MAYNAS	INDIANA	LIBERTAD VAINILLA (VAINILLA)		65812018
LORETO	MAYNAS	INDIANA	MANATI II ZONA	65812017	
LORETO	MAYNAS	INDIANA	SANTA CECILIA	65812016	
LORETO	MAYNAS	INDIANA	INDIANA	65812215	65811611
LORETO	MAYNAS	IQUITOS	CAHUIDE	65812000	
LORETO	MAYNAS	IQUITOS	MISHANA	65812001	
LORETO	MAYNAS	IQUITOS	SAN ANTONIO	65812002	
LORETO	MAYNAS	IQUITOS	SAN JUAN DE MUNISH		65812003
LORETO	MAYNAS	IQUITOS	VARILLAL	65812004	
LORETO	MAYNAS	IQUITOS	AUCAYO	65812216	
LORETO	MAYNAS	IQUITOS	GALLITO	65812217	
LORETO	MAYNAS	IQUITOS	QUISTOCOCHA	65812218	
LORETO	MAYNAS	IQUITOS	SAMITO	65812219	
LORETO	MAYNAS	IQUITOS	SAN JOSE LUPUNA	65812220	
LORETO	MAYNAS	IQUITOS	SANTA CLARA DE HANAY		65812221
LORETO	MAYNAS	IQUITOS	SANTO TOMAS	65812222	
LORETO	MAYNAS	IQUITOS	OTORONGO	65812271	
LORETO	MAYNAS	LAS AMAZONAS	ORAN	65812019	
LORETO	MAYNAS	LAS AMAZONAS	SAN JOSE DE YANASHI		65812020
LORETO	MAYNAS	LAS AMAZONAS	FRANCIS. DE ORELLANA		65812223
LORETO	MAYNAS	LAS AMAZONAS	SAN JOSE DE YANASHI		65812224
LORETO	MAYNAS	MAZAN	HUAMAN URCO		65812021
LORETO	MAYNAS	MAZAN	LAGO YURAC YACU		65812022
LORETO	MAYNAS	MAZAN	LLACHAPA	65812023	
LORETO	MAYNAS	MAZAN	NUEVO SAN JUAN	65812024	
LORETO	MAYNAS	MAZAN	SALVADOR	65812025	
LORETO	MAYNAS	MAZAN	SAN PEDRO DE MANGUA		
LORETO	MAYNAS	MAZAN	PUERTO ALEGRE	65812045	
LORETO	MAYNAS	MAZAN	MAZAN	65812225	65811613
LORETO	MAYNAS	NAPO	BUENA VISTA DE ARABELA		65812027
LORETO	MAYNAS	NAPO	DIAMANTE AZUL	65812028	
LORETO	MAYNAS	NAPO	NEGRO URCO	65812029	
LORETO	MAYNAS	NAPO	SAN LUIS DE TACSHA CURARAY		65812030
LORETO	MAYNAS	NAPO	SAN RAFAEL	65812031	
LORETO	MAYNAS	NAPO	SANTA CLOTILDE	65812226	65811614
LORETO	MAYNAS	PUNCHANA	BARRIO FLORIDO	65812032	
LORETO	MAYNAS	PUNCHANA	GEN GEN (PUERTO GEN GEN)		65812033
LORETO	MAYNAS	PUNCHANA	PADRE COCHA	65812227	
LORETO	MAYNAS	PUTUMAYO	ALAMO	65812035	
LORETO	MAYNAS	PUTUMAYO	FLOR DE AGOSTO	65812036	
LORETO	MAYNAS	PUTUMAYO	NUEVA ESPERANZA		65812037
LORETO	MAYNAS	PUTUMAYO	REMANSO	65812038	
LORETO	MAYNAS	PUTUMAYO	SANTA MERCEDES	65812039	
LORETO	MAYNAS	PUTUMAYO	SOPLIN VARGAS	65812040	
LORETO	MAYNAS	PUTUMAYO	TRES FRONTERAS	65812041	
LORETO	MAYNAS	PUTUMAYO	EL ESTRECHO	65812228	65811615
LORETO	MAYNAS	PUTUMAYO	PUERTO ARTURO	65812264	
LORETO	MAYNAS	PUTUMAYO	FLOR DE AGOSTO	65812265	
LORETO	MAYNAS	PUTUMAYO	REMANSO	65812266	
LORETO	MAYNAS	PUTUMAYO	BOCA RÍO ALGODÓN		65812267
LORETO	MAYNAS	PUTUMAYO	EL ALAMO	65812268	
LORETO	MAYNAS	SANTA CLOTILDE	CURARAY	65812254	
LORETO	MAYNAS	TORRES CAUSANA	ANGOTEROS	65812042	
LORETO	MAYNAS	TORRES CAUSANA	PANTOJA	65812229	65811616

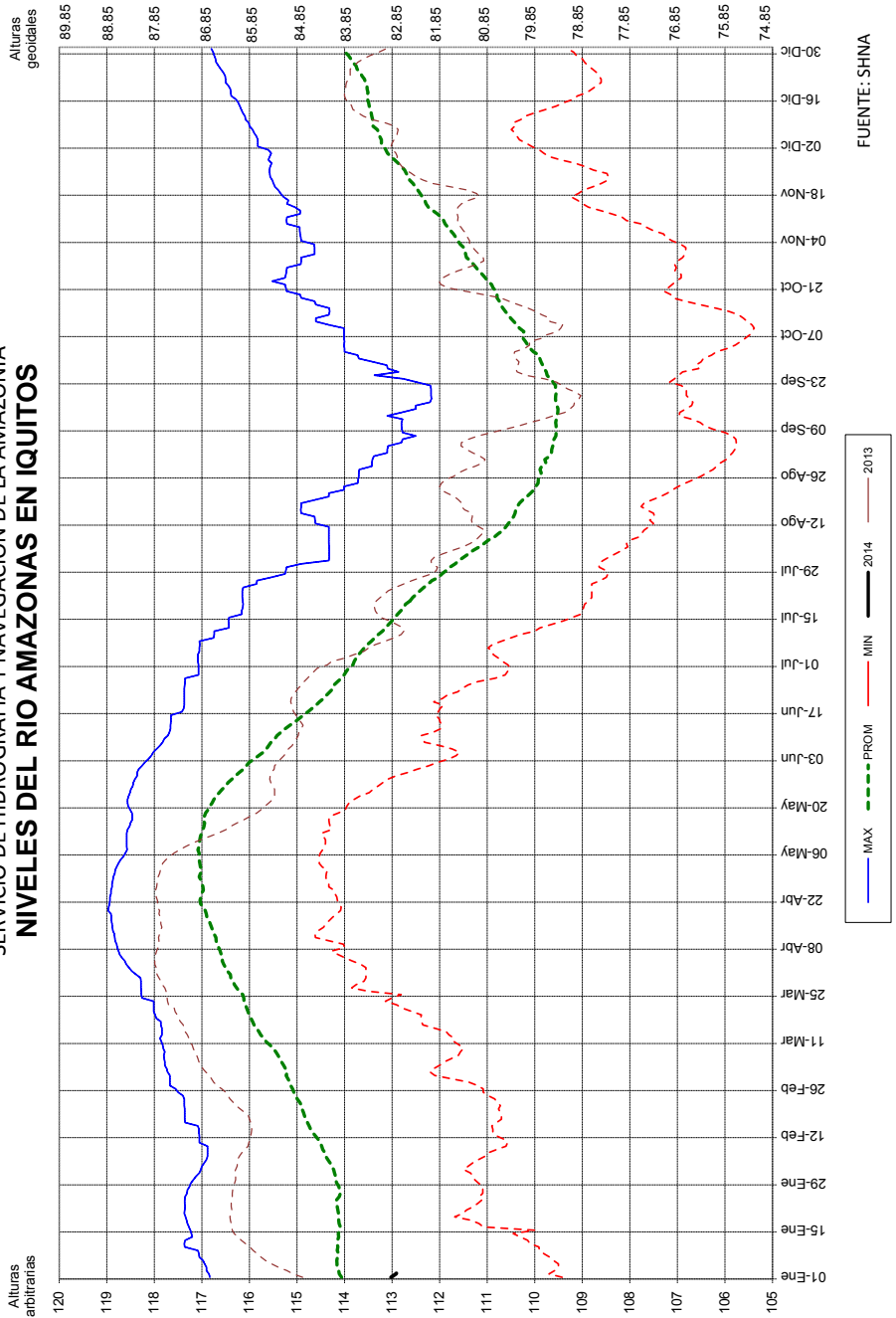
LORETO	MAYNAS	TORRES CAUSANA	GUARNICION PANTOJA	65812255
LORETO	MAYNAS	TORRES CAUSANA	GUEPPI	65812256
LORETO	MAYNAS	TORRES CAUSANA	SOPLIN VARGAS	65812261
LORETO	MAYNAS	TORRES CAUSANA	YABUYANOS	65812262
LORETO	MAYNAS	TORRES CAUSANA	SANTA MERCEDES	65812263
LORETO	MAYNAS	TORRES CAUSANA	MIRAFLORES	65812270
LORETO	MAYNAS	YAQUERANA	ANGAMOS	65812043
LORETO	MAYNAS	YAQUERANA	REMOYACU - BUEN PERU	65812046
LORETO	MCAL. RAMÓN CASTILLA	PEBAS	PEBAS	65812230
LORETO	MCAL. RAMÓN CASTILLA	YAVARI	ISLANDIA	65812231
LORETO	ALTO AMAZONAS	ANDOAS	TENIENTE OPEZ	65812253
LORETO	ALTO AMAZONAS	BALSAPUERTO	BALSAPUERTO	65812054
LORETO	ALTO AMAZONAS	BALSAPUERTO	NUEVA VIDA	65812055
LORETO	ALTO AMAZONAS	BALSAPUERTO	PANAN	65812056
LORETO	ALTO AMAZONAS	BALSAPUERTO	SAN GABRIEL DE BARADERO	65812058
LORETO	ALTO AMAZONAS	BALSAPUERTO	SOLEDAD	65812057
LORETO	ALTO AMAZONAS	BALSAPUERTO	San Gabriel Varadero	65811092
LORETO	ALTO AMAZONAS	BARRANCA	ANTENA CUATRO	65812059
LORETO	ALTO AMAZONAS	BARRANCA	BAGAZAN	65812060
LORETO	ALTO AMAZONAS	BARRANCA	ESTRELLA	65812061
LORETO	ALTO AMAZONAS	BARRANCA	NUEVO COPAL	65812062
LORETO	ALTO AMAZONAS	BARRANCA	NUEVA BARRANCA	65812252
LORETO	ALTO AMAZONAS	BARRANCA	SAN LORENZO	65812201
LORETO	ALTO AMAZONAS	CAHUAPANAS	BARRANQUITA	65812064
LORETO	ALTO AMAZONAS	CAHUAPANAS	PALMICHÍ	65812065
LORETO	ALTO AMAZONAS	CAHUAPANAS	STA MARIA DE CAHUAPANAS	65812063
LORETO	ALTO AMAZONAS	JEBEROS	BELLAVISTA	65812067
LORETO	ALTO AMAZONAS	JEBEROS	JEBEROS	65812202
LORETO	ALTO AMAZONAS	LAGUNAS	ACHUAL TIPISHCA	65812069
LORETO	ALTO AMAZONAS	LAGUNAS	ARAHUANTE	65812068
LORETO	ALTO AMAZONAS	LAGUNAS	HUANCAYO	65812070
LORETO	ALTO AMAZONAS	LAGUNAS	NUEVA UNION	65812071
LORETO	ALTO AMAZONAS	LAGUNAS	NUEVO MUNDO	65812072
LORETO	ALTO AMAZONAS	LAGUNAS	PUCACURO (PUCARURO)	65812073
LORETO	ALTO AMAZONAS	LAGUNAS	PUERTO VICTORIA	65812074
LORETO	ALTO AMAZONAS	LAGUNAS	SAN PEDRO DEL ESTRENO	65812075
LORETO	ALTO AMAZONAS	MANSERICHE	ATAHUALPA	65812078
LORETO	ALTO AMAZONAS	MANSERICHE	BORJA	65812077
LORETO	ALTO AMAZONAS	MANSERICHE	FELIX FLORES	65812079
LORETO	ALTO AMAZONAS	MANSERICHE	SAN JUAN	65812080
LORETO	ALTO AMAZONAS	MANSERICHE	SARAMIRIZA	65812203
LORETO	ALTO AMAZONAS	MANSERICHE	SARAMERIZA	65811096
LORETO	ALTO AMAZONAS	MORONA	PUERTO ALEGRIA	65812082
LORETO	ALTO AMAZONAS	MORONA	PUERTO AMERICA	65812081
LORETO	ALTO AMAZONAS	MORONA	SAN JUAN MORONA	65812083
LORETO	ALTO AMAZONAS	MORONA	SHOROYACOCOA	65812084
LORETO	ALTO AMAZONAS	MORONA	SARGENTO PUÑO	65812269
LORETO	ALTO AMAZONAS	PASTAZA	ALIANZA CRISTIANA	65812086
LORETO	ALTO AMAZONAS	PASTAZA	ANDOAS VIEJO (ANDOAS)	65812085
LORETO	ALTO AMAZONAS	PASTAZA	CHARUPA	65812087
LORETO	ALTO AMAZONAS	PASTAZA	INDUSTRIAL	65812088
LORETO	ALTO AMAZONAS	PASTAZA	LA CURVA	65812089
LORETO	ALTO AMAZONAS	PASTAZA	ULLPAYACU	65812090
LORETO	ALTO AMAZONAS	PASTAZA	NUEVO ANDOAS	65812204
LORETO	ALTO AMAZONAS	SANTA CRUZ	ISLANDIA	65812091
LORETO	ALTO AMAZONAS	SANTA CRUZ	NARANJAL	65812092
LORETO	ALTO AMAZONAS	SANTA CRUZ	SAN MIGUEL DE PUCATE	65812093
LORETO	ALTO AMAZONAS	SANTA CRUZ	SANTA CRUZ	65812205
LORETO	ALTO AMAZONAS	TNTE. C LOPEZ R	SHUCUSHUYACU	65811090
LORETO	ALTO AMAZONAS	TNTE. C LOPEZ R	LIBERTAD DE CUIPARILLO	65812094
LORETO	ALTO AMAZONAS	TNTE. C LOPEZ R	PARINARI	65812095

LORETO	ALTO AMAZONAS	TNTE. C LOPEZ R	TIGRE	65812096	
LORETO	ALTO AMAZONAS	TNTE. C LOPEZ R	SHUCUSHUYACU	65812206	65811606
LORETO	ALTO AMAZONAS	YURIMAGUAS	ALTO MOENA	65812047	
LORETO	ALTO AMAZONAS	YURIMAGUAS	MUNICHIS	65812048	
LORETO	ALTO AMAZONAS	YURIMAGUAS	PROVIDENCIA	65812049	
LORETO	ALTO AMAZONAS	YURIMAGUAS	SAN PEDRO DE ZAPOTE		65812050
LORETO	ALTO AMAZONAS	YURIMAGUAS	SANTA MARIA	65812051	
LORETO	ALTO AMAZONAS	YURIMAGUAS	TUPAC AMARU	65812052	
LORETO	ALTO AMAZONAS	YURIMAGUAS	VARADERILLO	65812053	
LORETO	ALTO AMAZONAS	YURIMAGUAS	MIGUEL GRAU	65812207	
LORETO	LORETO	NAUTA	GRAU	65812097	
LORETO	LORETO	NAUTA	MIRAFLORES	65812098	
LORETO	LORETO	NAUTA	SAN JOAQUIN DE OMAGUAS		65812099
LORETO	LORETO	NAUTA	SAN JUAN DE LAGUNILLAS		65812100
LORETO	LORETO	NAUTA	SAN REGIS	65812101	
LORETO	LORETO	NAUTA	SANTA FE	65812102	
LORETO	LORETO	PARINARI	LEONCIO PRADO	65812104	
LORETO	LORETO	PARINARI	SANTA ISABEL DE YUMBATURO		65812105
LORETO	LORETO	PARINARI	SANTA RITA DE CASTILLA		65812103
LORETO	LORETO	PARINARI	SANTA ROSA DE LAGARTO		65812106
LORETO	LORETO	PARINARI	PARINARI	65812209	
LORETO	LORETO	TIGRE	12 DE OCTUBRE	65812107	
LORETO	LORETO	TIGRE	HUACACHINA	65812108	
LORETO	LORETO	TIGRE	LIBERTAD	65812109	
LORETO	LORETO	TIGRE	PAICHI PLAYA (PAICHE PLAYA)		65812110
LORETO	LORETO	TIGRE	PIURA	65812111	
LORETO	LORETO	TIGRE	INTUTU	65812210	65811608
LORETO	LORETO	TROMPETEROS	NUEVA JERUSALEN		65812112
LORETO	LORETO	TROMPETEROS	PAMPA HERMOSA		65812113
LORETO	LORETO	TROMPETEROS	PROVIDENCIA	65812114	
LORETO	LORETO	TROMPETEROS	PUCACURO	65812115	
LORETO	LORETO	TROMPETEROS	VALENCIA	65812116	
LORETO	LORETO	TROMPETEROS	VILLA TROMPETEROS	65812211	65811609
LORETO	LORETO	URARINAS	CAYMITUYO (CAIMITUYU)		65812118
LORETO	LORETO	URARINAS	MAYPUCO	65812117	
LORETO	LORETO	URARINAS	NUEVA ALIANZA	65812119	
LORETO	LORETO	URARINAS	NUEVA ESPERANZA		65812120
LORETO	LORETO	URARINAS	OLLANTA	65812121	
LORETO	LORETO	URARINAS	SAN JOSE DE SARAMURO		65812122
LORETO	LORETO	URARINAS	CONCORDIA	65812212	
LORETO	LORETO	URARINAS	BRILLO NUEVO	65812130	
LORETO	MARISCAL CASTILLA	PEBAS	BUEN JESUS DE PAZ		65812131
LORETO	MARISCAL CASTILLA	PEBAS	HUANATA	65812132	
LORETO	MARISCAL CASTILLA	PEBAS	PUCAURQUILLO	65812133	
LORETO	MARISCAL CASTILLA	PEBAS	SAN FRANCISCO	65812134	
LORETO	MARISCAL CASTILLA	RAMON CASTILLA	CHIMBOTE	65812123	
LORETO	MARISCAL CASTILLA	RAMON CASTILLA	CUSHILLOCOCHA		65812124
LORETO	MARISCAL CASTILLA	RAMON CASTILLA	ISLA DEL TIGRE (EL TIGRE)		65812125
LORETO	MARISCAL CASTILLA	RAMON CASTILLA	PALO SECO		65812126
LORETO	MARISCAL CASTILLA	RAMON CASTILLA	SAN ANTONIO DE CACAO		65812127
LORETO	MARISCAL CASTILLA	RAMON CASTILLA	SAN MIGUEL	65812128	
LORETO	MARISCAL CASTILLA	RAMON CASTILLA	VISTA ALEGRE	65812129	
LORETO	MARISCAL CASTILLA	SAN PABLO	ALFARO	65812136	
LORETO	MARISCAL CASTILLA	SAN PABLO	ALTO MONTE DE ISRAEL		65812137
LORETO	MARISCAL CASTILLA	SAN PABLO	CAJOCUMA	65812138	
LORETO	MARISCAL CASTILLA	SAN PABLO	MAYORUNA	65812139	
LORETO	MCAL. CASTILLA	SAN PABLO	SAN ANTONIO	65812140	
LORETO	MCAL. CASTILLA	SAN PABLO	SAN ISIDRO	65812141	
LORETO	MCAL. CASTILLA	SAN PABLO	SAN PABLO DE LORETO		65812135
LORETO	MCAL. CASTILLA	YAVARI	BUEN SUCESO	65812142	
LORETO	MCAL. CASTILLA	YAVARI	NUEVA ESPERANZA		65812143

LORETO	MCAL. CASTILLA	CASTILLA YAVARI	NUEVA JERUSALEN	65812144
LORETO	MCAL. CASTILLA	CASTILLA YAVARI	PUERTO ALEGRIA	65812145
LORETO	MCAL. CASTILLA	CASTILLA YAVARI	RONDIÑA I ZONA	65812146
LORETO	MCAL. CASTILLA	CASTILLA YAVARI	SAN PEDRO	65812147
LORETO	MCAL. CASTILLA	CASTILLA YAVARI	SANTA ROSA	65812148
LORETO	MCAL. CASTILLA	CASTILLA PEBAS	NUEVO PEBAS	65812251
LORETO	MCAL. CASTILLA	CASTILLA RAMON	CASTILLA SANTA ROSA	65812149
LORETO	MAYNAS	ALTO NANAY	ATALAYA (NUEVA ATALAYA)	65812006
LORETO	MAYNAS	ALTO NANAY	DIAMANTE AZUL	65812005
LORETO	MAYNAS	ALTO NANAY	SAN ANTONIO	65812007
LORETO	MAYNAS	ALTO NANAY	SANTA MARIA DE NANAY	65812213
LORETO	MAYNAS	FERNANDO LORES	CENTRO YACAPANA (Porvenir)	65812008
LORETO	MAYNAS	FERNANDO LORES	ESPERANZA	65812009
LORETO	MAYNAS	FERNANDO LORES	NUEVO PROGRESO	65812010
LORETO	MAYNAS	FERNANDO LORES	NUEVO VALENTIN	65812011
LORETO	MAYNAS	FERNANDO LORES	SANTA ANA I ZONA	65812013

D. HISTOGRAMA DE NIVELES DE RÍOS

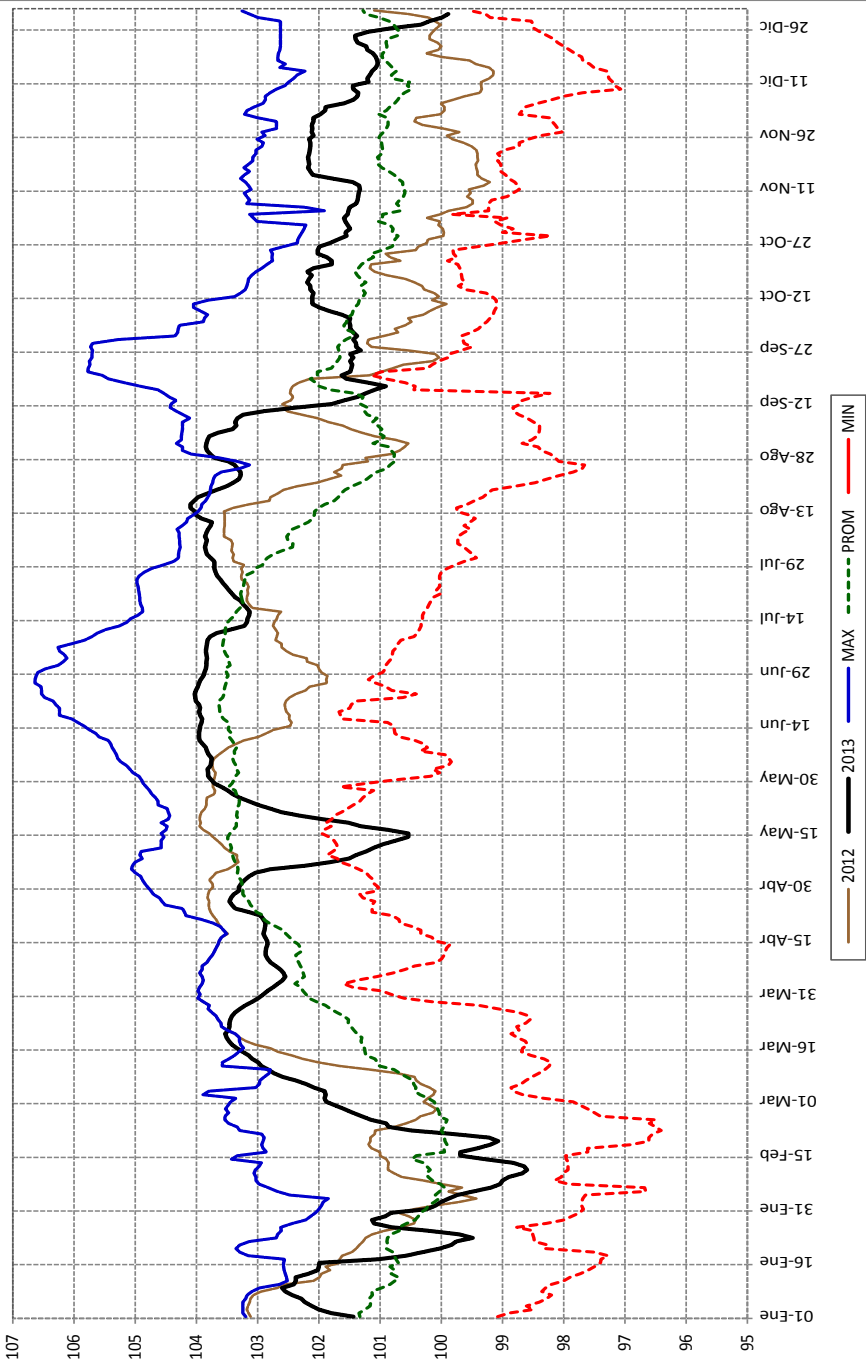
SERVICIO DE HIDROGRAFÍA Y NAVEGACIÓN DE LA AMAZONÍA NIVELES DEL RIO AMAZONAS EN IQUITOS



FUENTE: SHNA

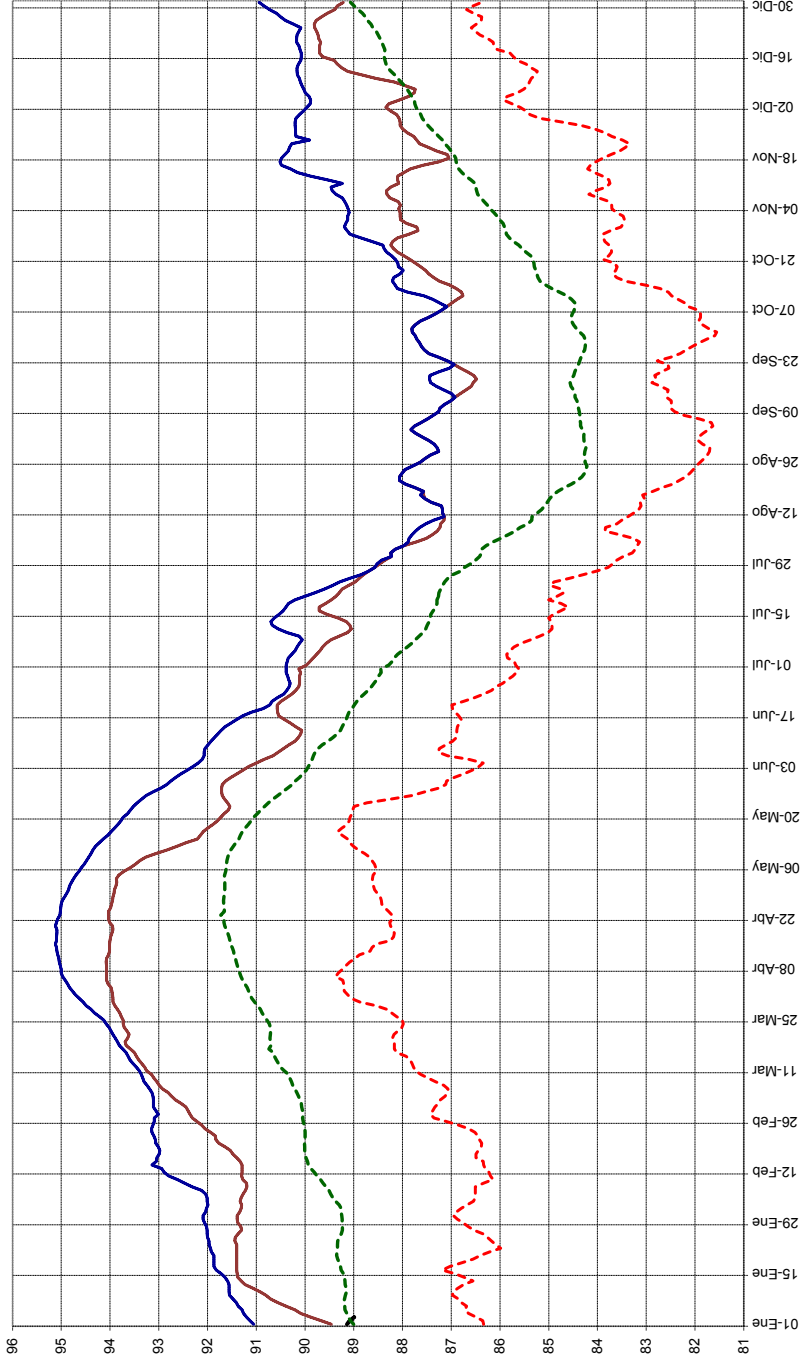
NIVELES DEL RIO PUTUMAYO EN EL ESTRECHO

Alturas geoidales

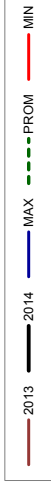


NIVELES DEL RIO MARANON EN NAUTA

Alturas
geodésicas

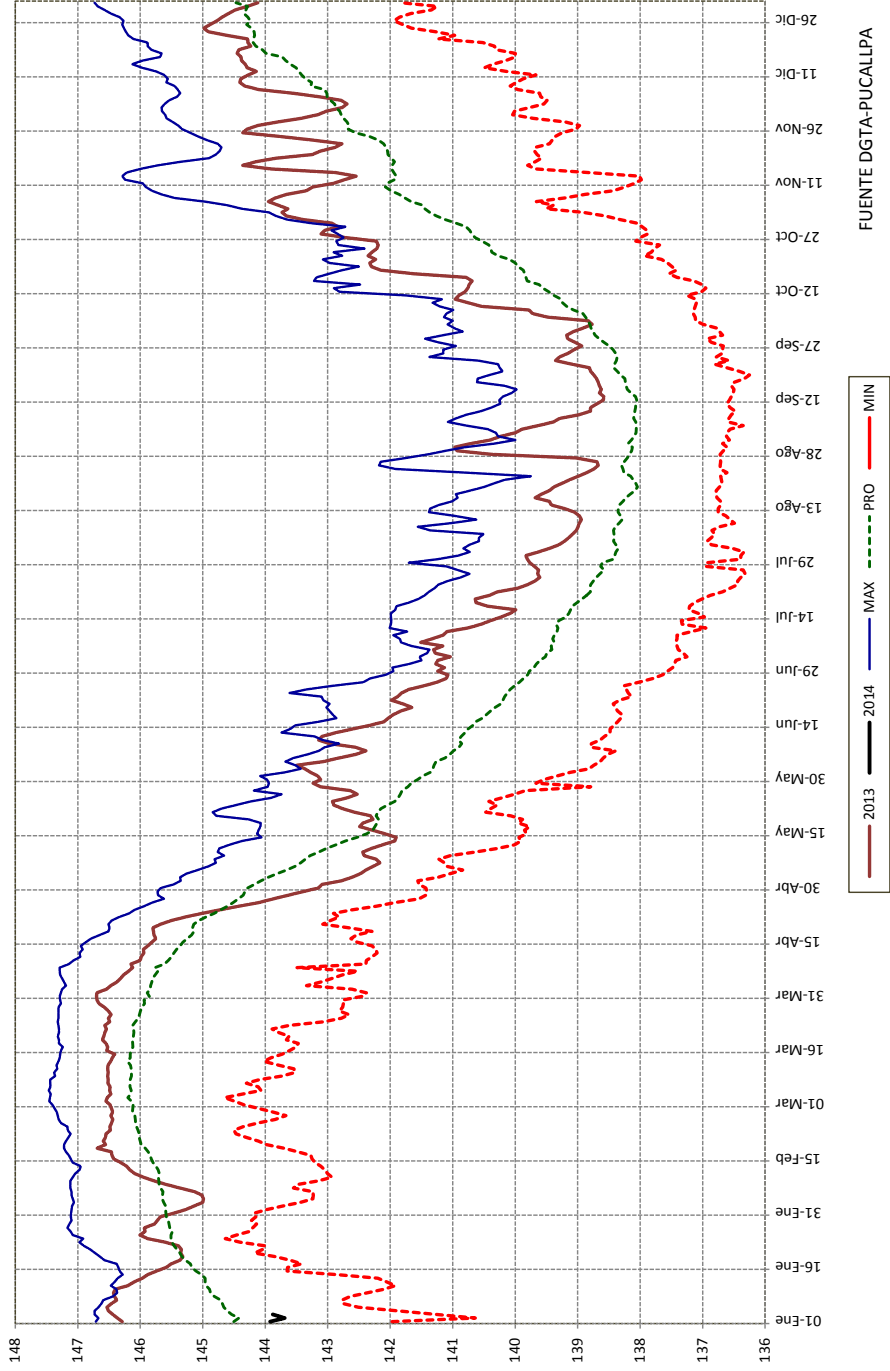


Fuente: SENAMHI
Tiempo de reporte: 2000 - 2013



NIVELES DEL RIO UCAYALI EN PUCALLPA

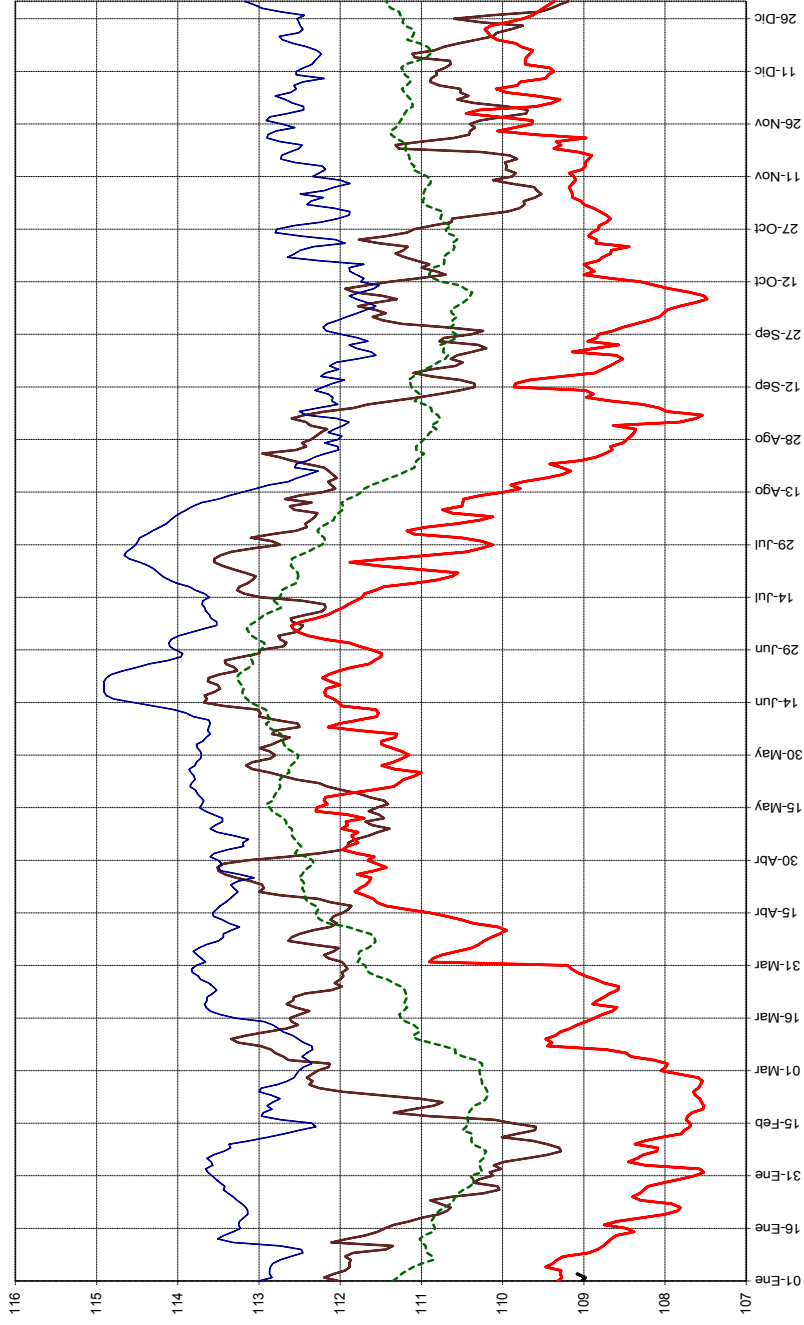
Alturas
geoidales



FUENTE DGTA-PUCALLPA

NIVELES DEL RIO NAPO EN SANTA CLOTILDE

Alturas geodésicas

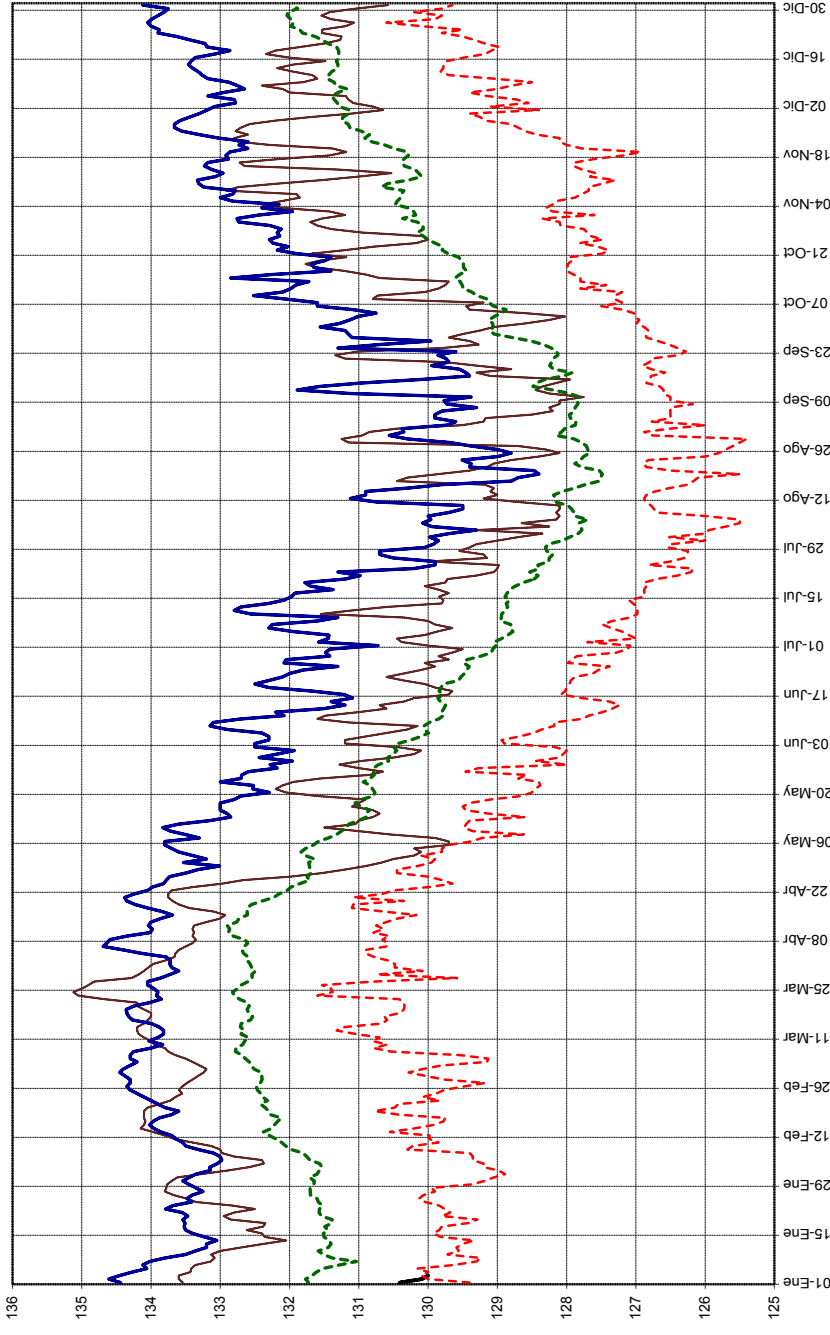


Fuente: SEVAMHI
Tiempo de reporte: 2001 - 2013



NIVELES DEL RIO HUALLAGA EN YURIMAGUAS

Alturas
geodésicas



FUENTE: ENAPU

E. CUADRO DE ÉPOCAS CRECIENTES Y VACIANTES

REGIMEN DE CRECIENTES Y VACIANTES DE LOS PRINCIPALES RIOS DE LA AMAZONIA PERUANA

RIOS	ENE	FEB	MAR	ABR	MAY	JUN	JUL	AGO	SET	OCT	NOV	DIC
AMAZONAS												
MARAÑON												
TAMSHIYACU												
ITAYA												
NANAY												
MANITI												
HUALLAGA												
AMPYACU												
YAVARI												
YAVARI MIRIMI												
YAQUERANA												
PACHITEA												
AGUAYTIA												
UCAYALI												
TAMBO												
URUBAMBA												
TAPICHE												
PUTUMAYO												
NAPO												
MAZAN												
CURARAY												
ALGODÓN												
YAHUAS												
AGUARICO												
MORONA												
SANTIAGO												
CENEPA												
PASTAZA												
HUAZAGA												
TIGRE												
CORRIENTES												

CRECIENTE	VACIANTE	TRANSICION
-----------	----------	------------

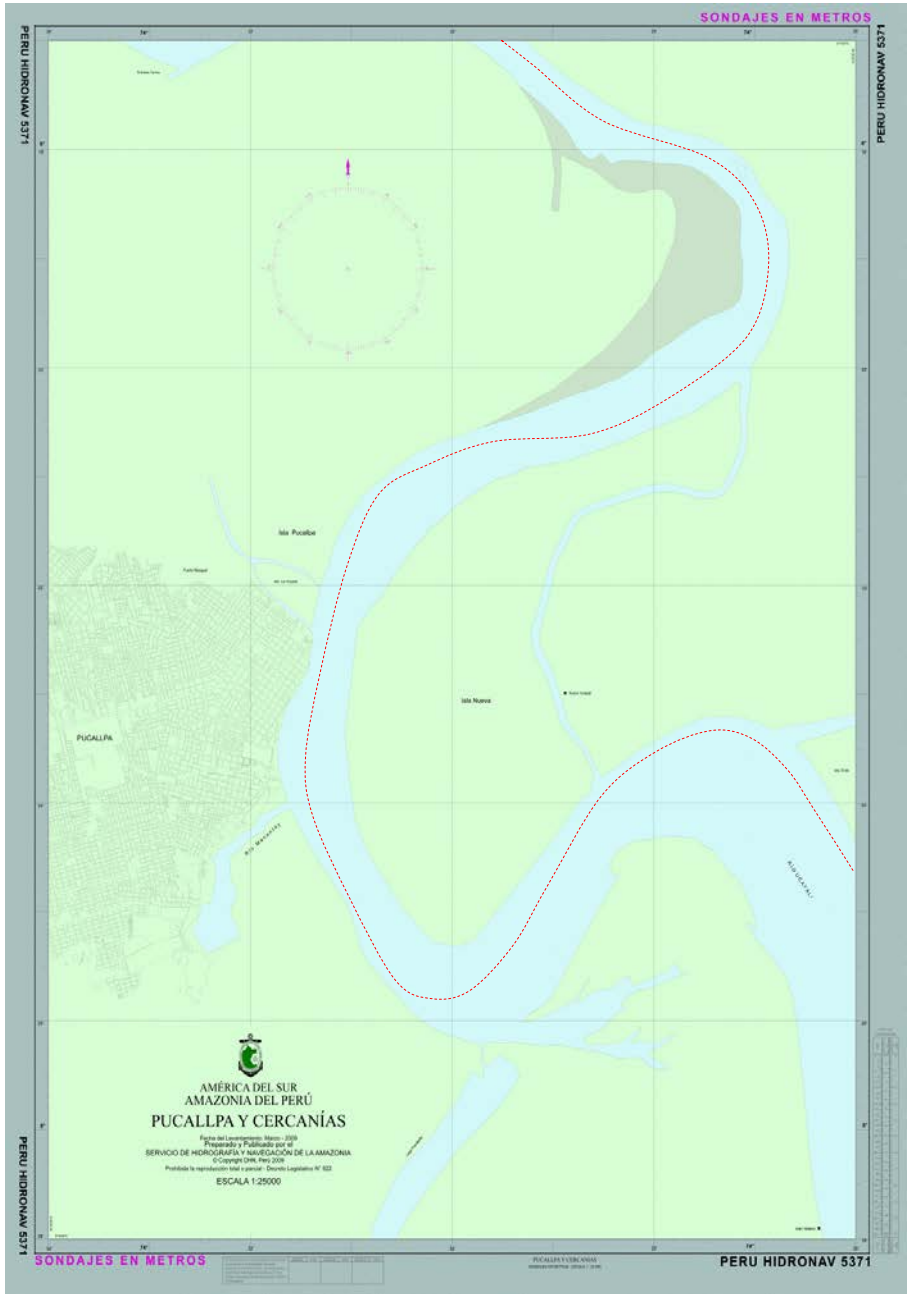


GRÁFICO N° 2

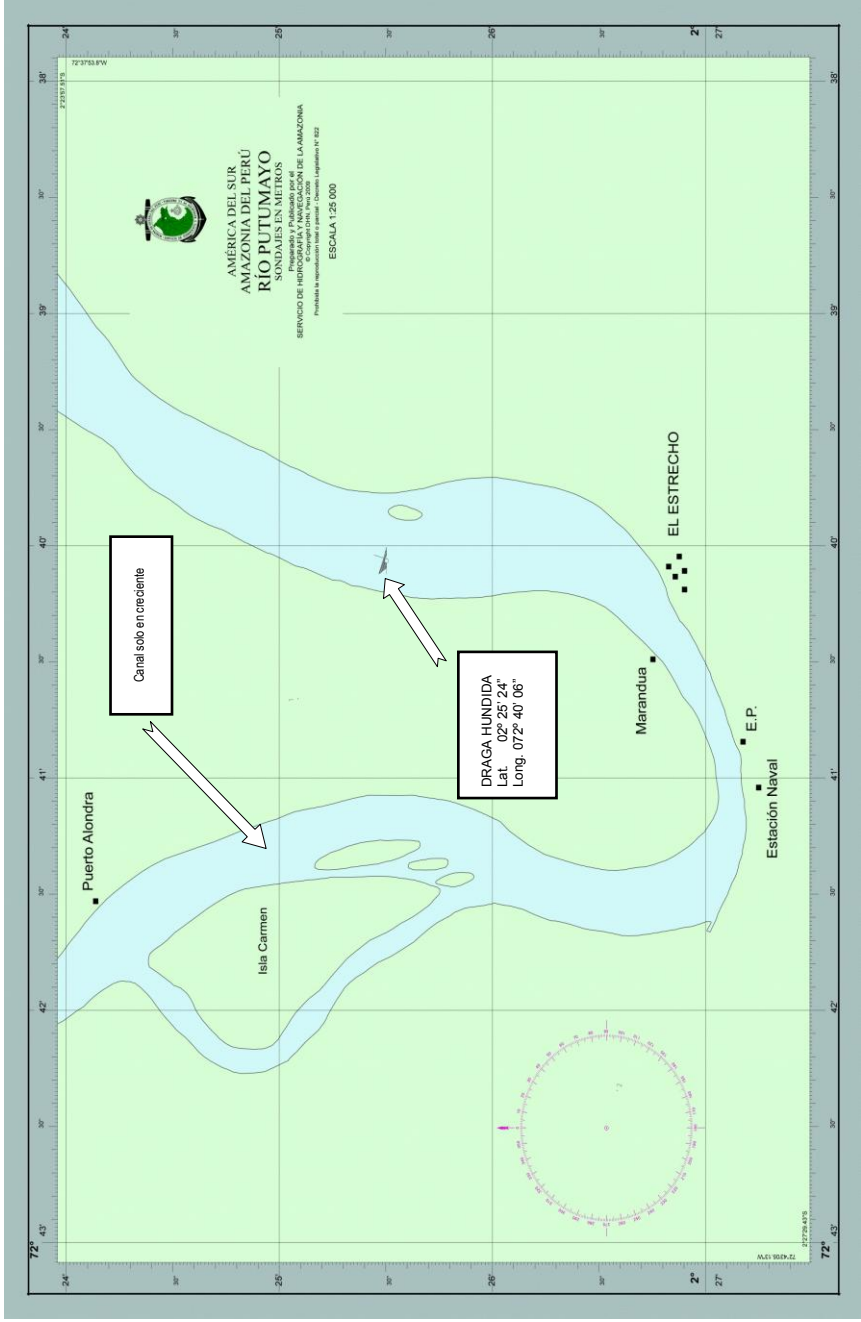


GRÁFICO N° 3

1.- SERVICIOS ESPECIALES

CARTAS GENERALES

PERÚ HIDRONAV NUMERO	TÍTULO	ESCALA 1:	DATUM	EDICIÓN	PRECIO
20	Carta Hidrográfica de la Cuenca Amazónica	2'000,000	WGS-84	1ra. jul. 2,008	85.20
400	Río Amazonas – Formadores y Afluentes	1,000,000	WGS-84	3ra. Set. 2,007	85.20
500	Río Marañón y Río Ucayali Formadores y Afluentes	1,000,000	WGS-84	2da. Ago. 2,007	85.20
600	Río Ucayali – Río Madre de Dios y Afluentes	1,000,000	WGS-84	2da. Dic. 2,007	85.20

PORTULANO

PERÚ HIDRONAV NUMERO	TÍTULO	ESCALA 1:	DATUM	EDICIÓN	PRECIO
4151	Iquitos y Cercanías	25,000	WGS-84	2da. Feb. 2009	85.20

CARTAS DE PRACTICAJE

HIDRONAV Nro	TITULO	ESCALA 1:	DATUM	EDICIÓN	PRECIO S/.
4101	RÍO AMAZONAS: Confluencia Ucayali – Marañón a Desembocadura río Putumayo.	75,000	WGS-84	10ma. Ed. Ago. 2,011	85.20
5105	RÍO MARAÑÓN: Desembocadura a Saramiriza.	50,000	WGS-84	6ta. Ed. Dic. 2,012	85.20
4109	RÍO TAMSHIYACU: Desembocadura a Libertad.	10,000	WGS-84	1ra. Ed. Jun. 2,003	85.20
4108	RÍO ITAYA: Belén a Villa Belén.	10,000	WGS-84	1ra. Ed. Jul. 2,000	85.20
4107	RÍO NANAY: Desemboc. río Nanay a la desemboc. al Río Agua Blanca y Agua Negra.	50,000	WGS-84	1ra. Ed. Feb. 1,997	85.20
4106	RÍO MANITI: Desembocadura a Lat. 04° 04' 25" S. Long. 072° 49' 45" W.	21,500	WGS-84	1ra. Ed. Feb. 2,004	85.20
5205	RÍO HUALLAGA: Desembocadura a Yurimaguas.	15,000	WGS-84	7ma. Ed. Jun. 2,011	85.20
4102	RÍO AMPIYACU: Desembocadura a Lat. 03° 17' 25" S. Long. 072° 15' 05" W.	15,000	WGS-84	2da. Ed. Set. 2,004	85.20
4801	RÍO YAVARÍ: Desembocadura a Angamos.	15,000	WGS-84	5ta. Ed. Abr. 2,010	85.20
4802	RÍO YAVARÍ MIRÍM: Desembocadura a Lat. 04° 32' 28" S. Long. 072° 28' 55" W.	15,000	WGS-84	1ra. Ed. Jun. 2,005	85.20
4804	RÍO YAQUERANA: Desembocadura a Lat. 05° 47' 50" S. Long. 073° 03' 20" W.	15,000	WGS-84	2da. Ed. Jun. 2,005	85.20
5501	RÍO PACHITEA: Desembocadura a fundo Baños.	50,000	WGS-84	2da. Ed. Mar. 2,006	85.20
5301	RÍO UCAYALI: Iquitos – Pucallpa.	75,000	WGS-84	8va. Ed. Dic. 2,009	85.20
6101	RÍO TAMBO: Desembocadura a desembocadura río Perené	20,000	WGS-84	1ra. Ed. Feb. 2,008	85.20
4201	RÍO PUTUMAYO: Desembocadura a desembocadura río Güepí.	75,000	WGS-84	9na. Ed. Jun. 2,009	85.20
4301	RÍO NAPO: Desembocadura a P.V. Yasuni.	75,000	WGS-84	6ta. Ed. Ago. 2,008	85.20
4303	RÍO CURARAY: Desembocadura a Bellavista.	50,000	WGS-84	4ta. Ed. Ago. 2,008	85.20
4203	RÍO ALGODÓN: Desembocadura a Lat. 02° 35' 25" S. Long. 072° 05' 45" W.	15,000	WGS-84	1ra. Ed. Feb. 2,004	85.20
4202	RÍO YAHUAS: Desembocadura a Lat. 02° 42' 27" S. Long. 070° 27' 55" W.	10,000	WGS-84	1ra. Ed. Feb. 2,004	85.20
4302	RÍO AGUARICO: Desembocadura a FV Clavero.	75,000	WGS-84	3ra. Ed. Set. 2,005	85.20
4601	RÍO MORONA: Desembocadura a Hito Fronterizo.	75,000	WGS-84	5ta. Ed. Nov 2,009	85.20
4501	RÍO PASTAZA: Desembocadura a P.V. Bobonaza.	75,000	WGS-84	4ta. Ed. Ago. 2,004	85.20
4401	RÍO TIGRE: Desembocadura a puente San Jacinto.	75,000	WGS-84	4ta. Ed. Ago. 2,004	85.20
4402	RÍO CORRIENTES: Desembocadura a Trompeteros.	75,000	WGS-84	2da. Ed. Set. 2,004	85.20
4107 C	RÍO PINTUYACU: Desembocadura a Lat. 03° 02' 37" S. Long. 068° 32' 31" W.	10,000	WGS-84	1ra. Ed. Feb. 1,997	85.20
4107 D	RÍO CHAMBIRA: Desembocadura a Lat. 03° 12' 20" S. Long. 068° 02' 19" W.	50,000	WGS-84	1ra. Ed. Feb. 1997	85.20
4304	RÍO TAMBORYACU: Desembocadura a desembocadura río Chontilla.	10,000	WGS-84	3ra. Ed. Dic 2,005	85.20
5303	CANAL DEL PUINAHUA: Nuevo Urrarinas a Puerto Enrique.	75,000	WGS-84	8va. Ed. Dic. 2,009	85.20
4105	RÍO YANASHI: Desembocadura a quebrada Yarina.	10,000	WGS-84	1ra. Ed. Jun. 2,005	85.20
4104	RÍO OROSA: Desemboc. a quebrada Trompeteros.	15,000	WGS-84	1ra. Ed. Nov. 2,005	85.20
4103	RÍO MOTAHUAYO: Desembocadura a Lat. 03° 39' 28" S. Long. 072° 09' 37" W.	10,000	WGS-84	1ra. Ed. Nov. 2,005	85.20
4303 A	RÍO ARABELA: Desembocadura a Campamento Piraña.	10,000	WGS-84	1ra. Ed. Ago. 2,008	85.20
4803	RÍO GÁLVEZ: Desembocadura a Lat. 05° 24' 26" S. Long. 073° 21' 15" W.	15,000	WGS-84	1ra. Ed. Jun. 2008	85.20
6103	RÍO APURÍMAC: Desembocadura a río Mantaro y de este río a Pichari.	20,000	WGS-84	1ra. Ed. Mar. 2,008	85.20
6102	RÍO ENE: Desembocadura río Perené a desembocadura río Mantaro.	20,000	WGS-84	1ra. Ed. Mar. 2,008	85.20
6201	RÍO URUBAMBA: Desembocadura río a desembocadura río Camisea.	35,000	WGS-84	1ra. Ed. Ago. 2,008	85.20

2.- PUBLICACIONES NÁUTICAS, LÁMINAS NÁUTICAS Y TABLAS DE DISTANCIAS DE LOS RÍOS DE LA AMAZONÍA

LÁMINAS NÁUTICAS

PERÚ HIDRONAV Nro.	DESCRIPCIÓN	EDICIÓN	PRECIO S/.
5201	Código Internacional de Señales y Aliados	6ta. 2011	25.56
5210	Reglamento Internacional Para Prevenir Abordajes en el Mar	5ta. 2011	25.56
5211	Reglamento Nacional Para Prevenir Abordajes en los Ríos	3ra. 2011	25.56

PUBLICACIONES NÁUTICAS

PERÚ HIDRONAV Nro.	DESCRIPCIÓN	EDICIÓN	PRECIO S/.
5010	Derrotero de la Amazonía Vol. I Río Amazonas y Afluentes	2da. 2011	166.85
5011	Derrotero de la Amazonía Vol. II Río Ucayali y Afluentes	2da. 2011	166.85
5012	Derrotero de la Amazonía Vol. III Río Marañón y Afluentes	2da. 2011	166.85
5024	Tabla de Distancias entre Puertos Nacionales e Internacionales	2da. 2001	42.60
5110	Reglamento Internacional Para Prevenir Abordajes (1972)	4ta. 2003	85.20
5111	Reglamento de Señalización Náutica	3ra. 2003	85.20
5120	Manual de Instrucción Para la Actualización de Cartas y Publicaciones Náuticas	3ra. 2005	42.60
5000	Catálogo de Cartas y Publicaciones Náuticas	8va. 2006	63.90
5105	Carta Nro. 1 Símbolos y Abreviaturas	5ta. 2012	42.60

TABLAS DE DISTANCIAS EN MILLAS

TITULO	EDICIÓN	PRECIO S/.
RÍO AMAZONAS	10ma. Ed. Ago. 2,011	35.00
RÍO MARAÑÓN	6ta. Ed. Dic. 2,012	35.00
RÍO TAMSHIYACU	1ra. Ed. Jun. 2,003	20.00
RÍO ITAYA	1ra. Ed. Jul. 2,000	20.00
RÍO NANAY	1ra. Ed. Feb. 1,997	25.00
RÍO MANITI	1ra. Ed. Feb. 2,004	15.00
RÍO HUALLAGA	7ma. Ed. Jun. 2,011	15.00
RÍO YAVARÍ	5ta. Ed. Abr. 2,010	25.00
RÍO PACHITEA	2da. Ed. Mar. 2,006	15.00
RÍO UCAYALI	8va. Ed. Dic. 2,009	35.00
RÍO TAMBO	1ra. Ed. Feb. 2,008	25.00
RÍO PUTUMAYO	9na. Ed. Jun. 2,009	35.00
RÍO NAPO	6ta. Ed. Ago. 2,008	35.00
RÍO CURARAY	4ta. Ed. Ago. 2,008	15.00
RÍO TAPICHE	1ra. Ed. Abril. 2,006	15.00
RÍO YAHUAS	1ra. Ed. Feb. 2,004	10.00
RÍO AGUARICO	3ra. Ed. Set. 2,005	15.00
RÍO MORONA	5ta. Ed. Nov. 2,009	20.00
RÍO PASTAZA	4ta. Ed. Ago. 2,004	20.00
RÍO TIGRE	4ta. Ed. Ago. 2,004	20.00
RÍO CORRIENTES	2da. Ed. Set. 2,004	20.00
RÍO PINTUYACU	1ra. Ed. Feb. 1,997	10.00
RÍO CHAMBIRA	1ra. Ed. Feb. 1997	15.00
RÍO TAMBORYACU	3ra. Ed. Dic. 2,005	15.00
CANAL DEL PUINAHUA	8va. Ed. Dic. 2,009	15.00
RÍO YANASHI	1ra. Ed. Jun. 2,005	15.00
RÍO OROSA	1ra. Ed. Nov. 2,005	15.00
RÍO MOTAHUAYO	1ra. Ed. Nov. 2,005	15.00
RÍO APURÍMAC	1ra. Ed. Mar. 2,008	25.00
RÍO ENE	1ra. Ed. Mar. 2,008	25.00
RÍO URUBAMBA	2da. Ed. Ago. 2009	25.00
CANAL DE YANAYACU	8va. Ed. Dic. 2,009	15.00
RÍO PACAYA	1ra. Ed. Set. 1997	10.00
RÍO AGUAYTIA	1ra. Ed. Mar. 2006	15.00

PARTE III

A.- INFORMACIÓN METEOROLÓGICA DE IQUITOS

(Datos promedio obtenidos del año 2013)

TEMPERATURA DEL AIRE (°C)

DESCRIPCIÓN	DICIEMBRE
Máxima	35.2
Mínima	18.3

PRESIÓN ATMOSFÉRICA (m.b.)

DESCRIPCIÓN	DICIEMBRE
Promedio	1006.1

PRECIPITACIÓN (m.m.)

DESCRIPCIÓN	DICIEMBRE
Total	316.9
Máxima	121.2
Mínima	0.5

VIENTO: DIRECCION y VELOCIDAD (Nudos)

DESCRIPCIÓN	DICIEMBRE
Dirección	N/E
Mínima	Calma

NOTA: Los valores que presenta el cuadro han sido obtenidos usando la información meteorológica de la Estación del Servicio de Hidrografía y Navegación de la Amazonía (Iquitos), del mes abril 2,013, se actualiza diariamente y está publicado en la página web www.dhn.mil.pe /shna, del Servicio de Hidrografía y Navegación de la Amazonía.

PARTE IV

AYUDAS RADIADAS

CAPITANÍA DE PUERTO DE IQUITOS, Control de Tráfico Fluvial, en escucha las 24 horas del día Canal Nacional e Internacional de Socorro Banda VHF 156.8 Mhz. Canal 16, frecuencia 5885 Khz. 8367 Khz..

HOJA DE SIMBOLOGIA Y ABREVIATURA EMPLEADAS EN LAS CARTAS DE PRACTICAJE

SIMBOLOGIAS

Sim	Puntos Notables
	Antena, Torre de Microondas
	Antena, Torre de radio
	Antena o Torre de televisión
	Tanque de Agua (Tamaño variable)
	Tanque de Petróleo (Tamaño variable)
	Poblado o comunidad (Tamaño variable)
	Iglesia, Catedral
	Punto determinado (Marca terrestre, posición exacta)
	Punto determinado (Marca terrestre, posición aproximada)
	Colegio (Tamaño variable)
	Monumento
	Chimenea
	Antorcha de refinería (En tierra)
	Antena parabólica
	Asta de bandera, Mástil
	Mina (Cantera)
Boyas y Balizas	
	Boya luminosa
	Boya cilíndrica
	Boya de espeque
	Boya cónica
	Boya esférica
	Boya ciega
	Boya de amarre
	Boya de castillete
	Superboya
	Frontera internacional terrestre
Puertos	
	Oficina de Capitanía de Puerto
	Hospital o Centro de Salud

Sim	Rocas, Naufragios, Obstrucciones
	Roca a flor de agua, al nivel del plano de referencia.
	Roca hundida (Profundidad desconocida)
	Naufragio que siempre vela
	Naufragio Hundido Peligroso
	Naufragio no peligroso
	Obstrn Obstrucción o peligro a la navegación
	M.P. Malos Pasos (Tamaño variable)
Características Naturales	
	Manglar
	Pantanos, cienagas
Características Artificiales	
	Área urbana
	Dirección de la Corriente del río
	Aeropuerto (Escala pequeña)
	Campo de Aterrizaje
	Autopista
	Carretera (Pavimentada, Secundaria)
	Carretera sin pavimentar (Trocha) Sendero, camino
	Ferrocarril
	Ruinas
	Alcantarilla, Tubería en tierra
	Regla de mareas o mareógrafo
Luces	
	Luz
	Posición de Luz
	Luz principal, Luz secundaria
	Símbolos de Playa
	Canal de Navegación

ABREVIATURAS

G.M.	Guarnicion Militar		Qda.	Quebrada
P.V.	Puesto De Vigilancia		Sgto.	Sargento
Camp.	Campamento		Nvo. (a)	Nuevo ò Nueva

SE SOLICITA A LOS NAVEGANTES, CAPITANES DE PUERTO, AGENCIAS MARÍTIMAS, EMPRESAS DE OBRAS PORTUARIAS, ETC. QUE COMUNIQUEN INMEDIATAMENTE AL SERVICIO DE HIDROGRAFÍA Y NAVEGACIÓN DE LA AMAZONÍA CUALQUIER CORRECCIÓN QUE SE DEBA EFECTUAR A LAS CARTAS Y PUBLICACIONES, DE CUANTO PELIGRO A LA NAVEGACIÓN TENGAN NOTICIAS Y DE LOS PROYECTOS DE INSTALACIÓN, ALTERACIÓN O SUPRESIÓN DE CUALQUIER OBRA O SEÑAL FLUVIAL.

SERVICIO DE HIDROGRAFÍA Y NAVEGACIÓN DE LA AMAZONÍA

Avenida La Marina N°. 598

Telefax: 60-6785

Teléfono: 25-2345

Página Web: www.dhn.mil.pe /shna

Correo electrónico: sehinav@shna.mil.pe

Horario de atención oficina Ventas de Cartas y Publicaciones

Lunes a Viernes de 08:00 a.m. - 17:30 p.m.

IQUITOS - PERÚ

NOTA:

El presente registro de actualización, será anexado a la carta de practica (inmediatamente después de la caratula), para efectos de cambios de lámina de la carta de practica o correcciones en las mismas.

Asimismo para los cambios de lámina, se deberán apersonar a este Servicio con la Carta de Practica afectada para el cambio respectivo. Las correcciones se deberán realizar en sus respectivas unidades, mediante este boletín, pudiendo ser estas, embarcaciones hundidas, instalación de letreros identificadores de poblado, letreros identificadores de canal o instalación de faros o faroletes u otros peligros a la navegación.

Todos los cambios o correcciones serán informados mediante este Boletín.

