

REPÚBLICA DEL PERÚ
MINISTERIO DE DEFENSA
MARINA DE GUERRA DEL PERÚ

03-2015



BOLETÍN DE AVISOS A LOS NAVEGANTES FLUVIALES

PUBLICACIÓN DEL
SERVICIO DE HIDROGRAFÍA Y NAVEGACIÓN DE LA
AMAZONÍA

EDICIÓN - MENSUAL

MARZO

2015

CONTENIDO

GENERALIDADES

PARTE I

A. Avisos Fluviales Señales Náuticas en la Amazonía Peruana:

1.- Características de los Faros y Faroletes instalados en la Amazonía

1.1 Ubicación de los Faros y Faroletes

2.- Características de los Letreros Identificadores de Poblados instalados en la Amazonía

2.1 Ubicación de los Letreros Identificadores de Poblados

3.- Letreros Señalizadores de Canal Navegable

3.1 Ubicación de los Letreros Identificadores de Canal Navegable

B. Condiciones de Navegabilidad.

C. Números Telefónicos Rurales de Comunidades (GILAT).

PARTE II

A. Servicios Especiales:

1.- Carta Hidrográfica de la Cuenca Amazónica, Cartas Generales, Cartas de Practicaje de la Amazonía Peruana y Portulano

2.- Publicaciones náuticas, láminas y tablas de distancias de los Ríos de la Amazonía Peruana.

PARTE III

A. Información Meteorológica de Iquitos.

PARTE IV

A. Ayudas radiadas.

B. Simbologías y Abreviaturas

C. Glosario de Términos

GENERALIDADES

El Servicio de Hidrografía y Navegación de la Amazonía (SHNA) es una dependencia de la Marina de Guerra del Perú que administra e investiga las actividades náuticas que se realizan en el ámbito fluvial de la Amazonía Peruana.

El boletín de "Avisos a los Navegantes Fluviales" se edita mensualmente, su contenido está referido a la navegación en los ríos amazónicos, sus características y a los servicios de ayudas a la navegación existentes.

PARTE I

Contiene información sobre la ubicación y características de las señales náuticas instaladas en las riberas de los ríos, los regímenes de niveles del espejo de agua de los principales ríos y las condiciones de navegabilidad que pueden encontrarse en cada río.

PARTE II

Contiene información sobre los servicios de ayudas a la navegación que están a la disposición de los usuarios: Carta Hidrográfica de la Cuenca Amazónica, Cartas Generales, Cartas de Practicaje de la Amazonía Peruana, Portulanos, Publicaciones Náuticas, Láminas y Tablas de Distancias.

PARTE III

Contiene información de la estación meteorológica de la Base Naval de Iquitos.

PARTE IV

Contiene información sobre las ayudas radiadas que proporciona la Capitanía de Puerto de Iquitos, Símbolos, Abreviaturas y Glosario de Términos que encontraremos en las diferentes Cartas.

PARTE I

A.-AVISOS FLUVIALES, SEÑALES NÁUTICAS EN LA AMAZONÍA PERUANA

1.- CARACTERÍSTICAS DE LOS FAROS Y FAROLETES INSTALADOS EN LA AMAZONÍA

RÍO HUALLAGA

FARO NUEVA REFORMA

Posición

Lat. 005° 51' 17.4" S.

Long. 076° 08' 22.9" W.

Características Generales

Linterna Marca: Tideland

Tipo de Linterna: ML-156

Orden: Tercer Orden

Número de Lámparas: 03

Dióptrico: Rojo

Fuente de Alimentación:

Batería-Panel Solar

Batería: 12 Voltios, 90 Amperios

Nº baterías: 01

Característica de la Torre

Estructura: Cilíndrica Fibra de Vidrio

Color: Rojo-Blanco-Rojo

Altura: 12 Metros

Características del Destello

Color: Rojo

Alcance Luminoso: 6 Millas Náuticas

Eclipse: 2.5 Segundos

Luz: 0.5 Segundos

Año de Instalación: Octubre 2010



RÍO UCAYALI

FAROLETE JUANCITO

Posición

Lat. 006° 02' 04.1" S.

Long. 074° 51' 14.1" W.

Características Generales

Linterna Marina: Carmanah

Tipo de Linterna: M-860

Orden: Tercer Orden

Número de Lámparas: Corona de LED

Dióptrico: Blanco

Fuente de Alimentación:

Autoabastecido

Nº baterías: 04

Característica de la Torre

Estructura: Torre Metálica

Color: Rojo-Blanco-Rojo

Altura: 12 Metros

Características del Destello

Color: Blanco

Alcance Luminoso: 6 Millas Náuticas

Eclipse: 1.5 Segundos

Luz: 0.5 Segundos

Año de Instalación: Diciembre 2013



NOTA: COORDENADAS REFERIDAS AL DATUM WGS-84

1.1 UBICACIÓN DE LOS FAROS Y FAROLETES

RÍO AMAZONAS

NOMBRE	UBICACIÓN	CARACTERÍSTICAS
GRAU	Lat. 04° 25' 06" S. Long. 073° 26' 49" W.	Linterna instalada en la estructura del mirador turístico color gris, 40m de altura
ORAN	Lat. 03° 28' 46.5" S. Long. 073° 30' 29.6" W.	Farolete de estructura metálica rojo-blanco-rojo, 12m de altura
PIJUAYAL	Lat. 03° 19' 38" S. Long. 071° 50' 28" W.	Faro de fibra de vidrio con cilindros de 1m rojo-blanco-rojo, 12m de altura
TRIUNFO	Lat. 03° 28' 10" S. Long. 071° 45' 40" W.	Farolete de estructura metálica rojo-blanco-rojo, 6m de altura
SAN ISIDRO	Lat. 03°51'49.7" S. Long. 071°21'13.3" W	Farolete de estructura metálica rojo-blanco-rojo, 12m de altura
CHIMBOTE	Lat. 03° 55' 47" S. Long. 070° 47' 06" W	Farolete de estructura metálica rojo-blanco-rojo, 12m de altura
SANTA ROSA	Lat. 04° 13' 27" S. Long. 069° 57' 27" W.	Faro de fibra de vidrio rojo-blanco-rojo, 12m de altura

RÍO MORONA

NOMBRE	UBICACIÓN	CARACTERÍSTICAS
PUERTO AMÉRICA	Lat. 04° 43' 54" S. Long. 077° 03' 48" W.	Farolete de estructura metálica rojo-blanco-rojo 12m de altura

RÍO HUALLAGA

NOMBRE	UBICACIÓN	CARACTERÍSTICAS
NUEVA REFORMA	Lat. 05° 51' 17.4" S. Long. 076° 08' 22.9" W.	Faro de fibra de vidrio blanco-rojo-blanco, 12m de altura

RÍO PUTUMAYO

NOMBRE	UBICACIÓN	CARACTERÍSTICAS
SOPLIN VARGAS	Lat. 00° 22' 22.0" S. Long. 074° 40' 28.3" W.	Farolete de estructura metálica rojo-blanco-rojo, 12m de altura
NUEVA ANGUSILLA	Lat. 00° 53' 56.6" S. Long. 074° 18' 37.2" W.	Farolete de estructura metálica rojo-blanco-rojo, 12m de altura
ESTACIÓN NAVAL DEL ESTRECHO	Lat. 02° 27' 13.4" S. Long. 072° 40' 52.8" W.	Farolete de estructura metálica rojo-blanco-rojo, 12m de altura

RÍO UCAYALI

NOMBRE	UBICACIÓN	CARACTERÍSTICAS
FORTALEZA	Lat. 10° 41' 15.5" S. Long. 073° 48' 03.8" W.	Farolete de estructura metálica rojo-blanco-rojo, 12m de altura
CONTAMANA	Lat. 07° 21' 06" S. Long. 075° 00' 36" W.	Farolete de estructura metálica rojo-blanco-rojo, 12m de altura
JUANCITO	Lat. 06° 22' 20.1" S. Long. 074° 51' 10.3" W.	Farolete de estructura metálica rojo-blanco-rojo, 12m de altura
SALIDA CANAL DE PUINAHUA	Lat. 05° 08' 54.11" S. Long. 074° 06' 35.32" W.	Farolete de estructura metálica rojo-blanco-rojo, 12m de altura

RIO YAVARÍ

NOMBRE	UBICACIÓN	CARACTERÍSTICAS
COLONIA ANGAMOS	Lat. 05° 09' 11" S. Long. 072° 52' 56" W.	Farolete de estructura metálica rojo-blanco-rojo, 12m de altura

2.- CARACTERÍSTICAS DE LOS LETREROS IDENTIFICADORES DE POBLADO EN LA AMAZONÍA



Característica de los letreros identificadores de poblado

2.1 UBICACIÓN DE LOS LETREROS IDENTIFICADORES DE POBLADO

RÍO AMAZONAS

NOMBRE	UBICACIÓN	CARACTERÍSTICAS
INDIANA	Lat. 03° 30' 01" S. Long. 073° 02' 25" W.	Rectangular de 3x6m de fondo blanco, naranja y negro
ORAN	Lat. 03° 28' 42" S. Long. 072° 30' 29" W.	Rectangular de 2.5x6m de fondo blanco, naranja y negro
SAN FRANCISCO	Lat. 03° 43' 52" S. Long. 071° 41' 48" W.	Rectangular de 2.5x6m de fondo blanco, naranja y negro
SANTA ROSA DE PICHANA	Lat. 03° 40' 25" S. Long. 071° 45' 18" W.	Rectangular de 2.4x6m de fondo blanco, naranja y negro
SAN ISIDRO	Lat. 03° 51' 49.7" S. Long. 071° 21' 13.3" W.	Rectangular de 2.4x6m de fondo blanco, naranja y negro
SAN JUAN DE CAMUCHERO	Lat. 03° 59' 49" S. Long. 070° 59' 25" W.	Rectangular de 2.4x6m de fondo blanco, naranja y negro
CHIMBOTE	Lat. 03° 55' 47" S. Long. 070° 46' 51" W.	Rectangular de 2.5x6m de fondo blanco, naranja y negro
CABALLOCOCHA	Lat. 03° 53' 50" S. Long. 070° 30' 27" W.	Rectangular de 2.5x6m de fondo blanco, naranja y negro
PUERTO ALEGRÍA	Lat. 04° 06' 43" S. Long. 070° 03' 22" W.	Rectangular de 2.4x6m de fondo blanco, naranja y negro
SANTA ROSA	Lat. 04° 13' 41" S. Long. 069° 57' 11" W.	Rectangular de 2.5x6m de fondo blanco, naranja y negro

RÍO ITAYA

NOMBRE	UBICACIÓN	CARACTERÍSTICAS
IQUITOS	Lat. 03° 44' 05.36" S. Long. 073° 14' 25.12" W.	Rectangular de 2.4x6m de fondo blanco, naranja y negro

RÍO MARAÑÓN

NOMBRE	UBICACIÓN	CARACTERÍSTICAS
INDUSTRIAL	Lat. 04° 55' 24" S. Long. 076° 23' 53" W.	Rectangular de 3x6m de fondo blanco, naranja y negro
SAN JOSÉ DE SARAMURO	Lat. 04° 43' 18" S. Long. 074° 55' 18" W.	Rectangular de 2.4x6m de fondo blanco, naranja y negro
DESEMBOCADURA RÍO SAMIRIA	Lat. 04° 40' 04.1" S. Long. 074° 18' 16.1" W.	Rectangular de 2.4x6m de fondo blanco, naranja y negro
SANTA RITA DE CASTILLA	Lat. 04° 33' 46" S. Long. 073° 39' 74" W.	Rectangular de 2.4x6m de fondo blanco, naranja y negro
MAYPUCO	Lat. 04° 49' 27" S. Long. 076° 06' 59" W.	Rectangular de 2.4x6m de fondo blanco, naranja y negro
SAN REGIS	Lat. 04° 30' 45" S. Long. 073° 54' 22" W.	Rectangular de 2.4x6m de fondo blanco, naranja y negro
PUCACURO	Lat. 05° 02' 45" S. Long. 075° 32' 55" W.	Rectangular de 2.4x6m de fondo blanco, naranja y negro
SAN LORENZO	Lat. 04° 50' 09" S. Long. 076° 33' 7.48" W.	Rectangular de 2.4x6m de fondo blanco, naranja y negro

RÍO PASTAZA

NOMBRE	UBICACIÓN	CARACTERÍSTICAS
NUEVA UNIÓN	Lat. 04° 51' 25" S. Long. 076° 25' 57" W.	Rectangular de 3x6m de fondo blanco, naranja y negro
ULLPAYACU	Lat. 04° 39' 12" S. Long. 076° 35' 24" W.	Rectangular de 2.4x6m de fondo blanco, naranja y negro
LOBOYACU	Lat. 03° 40' 05" S. Long. 076° 21' 20" W.	Rectangular de 2.4x6m de fondo blanco, naranja y negro

RÍO YAVARI

NOMBRE	UBICACIÓN	CARACTERÍSTICAS
SAN PEDRO	Lat. 04° 09' 30 " S. Long. 070° 45' 00 " W.	Rectangular de 3x6m de fondo blanco, naranja y negro
BUEN SUCESO	Lat. 04° 08' 02 " S. Long. 070° 25' 12 " W.	Rectangular de 3x6m de fondo blanco, naranja y negro
SANTA ROSA	Lat. 04° 14' 54 " S. Long. 070° 51' 48 " W.	Rectangular de 3x6m de fondo blanco, naranja y negro

SAN SEBASTIÁN	Lat. 04° 09' 39 " S. Long. 070° 17' 21 " W.	Rectangular de 3x6m de fondo blanco, naranja y negro
ANGAMOS	Lat. 05° 09' 05 " S. Long. 072° 52' 37 " W.	Rectangular de 3x6m de fondo blanco, naranja y negro
NUEVO JERUSALÉN	Lat. 04° 07' 58 " S. Long. 070° 55' 17 " W.	Rectangular de 2.5x6m de fondo blanco, naranja y negro
SANTA TERESA I ZONA	Lat. 04° 08' 24" S. Long. 070° 30' 48" W.	Rectangular de 2.4x6m de fondo blanco, naranja y negro
CANAÁN DE LA ESPERANZA	Lat. 04° 07' 59" S. Long. 070° 22' 39" W.	Rectangular de 2.4x6m de fondo blanco, naranja y negro
SAN JOSÉ DE PARINARI	Lat. 04° 26' 04" S. Long. 071° 28' 42" W.	Rectangular de 2.4x6m de fondo blanco, naranja y negro

RÍO UCAYALI

NOMBRE	UBICACIÓN	CARACTERÍSTICAS
FLOR DE PUNGA	Lat. 05° 24' 24" S. Long. 074° 09' 33" W.	Rectangular de 2.4x6m de fondo blanco, naranja y negro
JUANCITO	Lat. 06° 02' 26" S. Long. 074° 51' 18" W.	Rectangular de 3x6m de fondo blanco, naranja y negro
GALILEA	Lat. 09° 06' 15.9" S. Long. 074° 28' 10.1" W.	Rectangular de 3x6m de fondo blanco, naranja y negro
ORELLANA	Lat. 06° 54' 41" S. Long. 075° 09' 22" W.	Rectangular de 2.4x6m de fondo blanco, naranja y negro
CONTAMANA	Lat. 07° 21' 06" S. Long. 075° 00' 38" W.	Rectangular de 2.4x6 m de fondo blanco, naranja y negro
DESEMBOCADURA CANAL DE PUINAHUA	Lat. 05° 09' 12" S. Long. 074° 06' 39.1" W.	Rectangular de 2.4x6m de fondo blanco, naranja y negro
JENARO HERRERA	Lat. 04° 54' 16" S. Long. 073° 40' 16" W.	Rectangular de 2.4x6m de fondo blanco, naranja y negro

CANAL DE PUINAHUA

NOMBRE	UBICACIÓN	CARACTERÍSTICAS
BRETAÑA	Lat. 05° 15' 16" S Long. 074° 20' 50" W	Rectangular de 2.4x6m de fondo blanco, naranja y negro
DESEMBOCADURA RÍO PACAYA	Lat. 05° 16' 12.6" S Long. 074° 21' 22.6" W	Rectangular de 2.4x6m de fondo blanco, naranja y negro

RÍO MORONA

NOMBRE	UBICACIÓN	CARACTERÍSTICAS
PUERTO AMÉRICA	Lat. 04° 43' 57" S Long. 77° 03' 50" W	Rectangular de 3x6m de fondo blanco, naranja y negro
PUERTO ALEGRÍA	Lat. 04° 19' 46" S Long. 77° 13' 03" W	Rectangular de 3x6m de fondo blanco, naranja y negro
CC.NN. CABALLITO	Lat. 03° 50' 44" S Long. 77° 17' 18" W	Rectangular de 3x6m de fondo blanco, naranja y negro
PUERTO SHINGUITO	Lat. 03° 30' 08" S Long. 77° 32' 46" W	Rectangular de 3x6m de fondo blanco, naranja y negro

RÍO URUBAMBA

NOMBRE	UBICACIÓN	CARACTERÍSTICAS
SEPAHUA	Lat. 11° 08' 51" S Long. 73° 02' 41" W	Rectangular de 2.4x6m de fondo blanco, naranja y negro

RÍO TAMBO

NOMBRE	UBICACIÓN	CARACTERÍSTICAS
ATALAYA	Lat. 10° 43' 38" S Long. 73° 45' 20" W	Rectangular de 2.4x6m de fondo blanco, naranja y negro

RÍO PACHITEA

NOMBRE	UBICACIÓN	CARACTERÍSTICAS
HONORIA	Lat. 08° 46' 15.3" S Long. 74° 42' 23.9" W	Rectangular de 2.4x6m de fondo blanco, naranja y negro

RÍO NAPO

NOMBRE	UBICACIÓN	CARACTERÍSTICAS
MAZAN	Lat. 03° 29' 48" S. Long. 073° 05' 24" W.	Rectangular de 3x6m de fondo blanco, naranja y negro
NEGRO URCO	Lat. 03° 01' 12" S. Long. 073° 23' 30" W.	Rectangular de 2.4x6m de fondo blanco, naranja y negro

SANTA CLOTILDE	Lat. 02° 29' 08.6" S. Long. 073° 40' 34.5" W.	Rectangular de 3x6m de fondo blanco, naranja y negro
PUERTO ELVIRA	Lat. 00° 57' 42" S Long. 074° 33' 18" W.	Rectangular de 2.4x6m de fondo blanco, naranja y negro
SAN LUIS DE TACSHACURARAY	Lat. 02° 47' 52" S Long. 073° 32' 38" W.	Rectangular de 2.4x6m de fondo blanco, naranja y negro

RÍO PUTUMAYO

NOMBRE	UBICACIÓN	CARACTERÍSTICAS
EL ÁLAMO	Lat. 02° 47' 41" S Long. 070° 04' 54 " W	Rectangular de 3x6m de fondo blanco, naranja y negro
EL ESTRECHO	Lat. 02° 26' 53 " S Long. 072° 39' 56 " W	Rectangular de 3x6m de fondo blanco, naranja y negro
PUERTO ARTURO	Lat. 01° 49' 32 " S Long. 073° 19' 31 " W	Rectangular de 3x6m de fondo blanco, naranja y negro
SANTA MERCEDES	Lat. 01° 47' 17 " S. Long. 073° 24' 35 " W.	Rectangular de 3x6m de fondo blanco, naranja y negro
SOPLIN VARGAS	Lat. 00° 22' 28 " S. Long. 074° 40' 16 " W.	Rectangular de 3x6m de fondo blanco, naranja y negro
TRES FRONTERAS	Lat. 00° 05' 50 " S. Long. 075° 13' 47 " W.	Rectangular de 3x6m de fondo blanco, naranja y negro
NUEVA ANGUSILLA	Lat. 00° 53' 56 " S. Long. 074° 16' 52 " W.	Rectangular de 2.5x6m de fondo blanco, naranja y negro
7 DE AGOSTO	Lat. 02° 18' 59 " S. Long. 071° 53' 21 " W.	Rectangular de 2.5x6m de fondo blanco, naranja y negro
NUEVA ESPERANZA	Lat. 00° 59' 34 " S. Long. 074° 15' 26 " W.	Rectangular de 2.5x6m de fondo blanco, naranja y negro
REMANSO	Lat. 02° 24' 31 " S. Long. 071° 10' 30 " W.	Rectangular de 2.5x6m de fondo blanco, naranja y negro

3.- CARACTERÍSTICAS DE LOS LETREROS SEÑALIZADORES DE CANAL NAVEGABLE



Característica de los letreros identificadores de canal

3.1 UBICACIÓN DE LOS LETREROS IDENTIFICADORES DE CANAL NAVEGABLE RÍO HUALLAGA

NOMBRE	UBICACIÓN	CARACTERÍSTICAS
NUEVA REFORMA	Lat. 05° 51' 18.1" S. Long. 076° 08' 22.3" W.	Cuadro de 1.5x1.5m fibra de vidrio, fondo blanco y señalética roja
SANTA ROSA	Lat. 05° 50' 09.7" S. Long. 076° 10' 39.2" W.	Cuadro de 1.5x1.5m fibra de vidrio, fondo blanco y señalética verde
ISLA METROPOLIS	Lat. 05° 09' 40.5" S. Long. 076° 10' 49.3" W.	Cuadrado de 1.5x1.5m fibra de vidrio, fondo blanco y señalética roja
ISLA METRÓPOLIS	Lat. 05° 48' 15.1" S. Long. 076° 11' 12.9" W.	Cuadrado de 1.5x1.5m fibra de vidrio, fondo blanco y señalética roja
CACHIHUAÑUSCA	Lat. 05° 48' 05.4" S. Long. 076° 10' 10.1" W.	Cuadrado de 1.5x1.5m fibra de vidrio, fondo blanco y señalética roja
ORO MINA	Lat. 05° 46' 39.2" S. Long. 076° 09' 25.1" W.	Cuadrado de 1.5x1.5m fibra de vidrio, fondo blanco y señalética verde
2 MILLAS AGUAS ABAJO ORO MINA MARGEN DERECHA	Lat. 05° 46' 12.9" S. Long. 076° 08' 43.0" W.	Cuadrado de 1.5x1.5m fibra de vidrio, fondo blanco y señalética verde
2 MILLAS AGUAS ABAJO ORO MINA MARGEN IZQUIERDA	Lat. 05° 46' 06.3" S. Long. 076° 08' 12.6" W.	Cuadrado de 1.5x1.5m fibra de vidrio, fondo blanco y señalética roja
SANTA ISABEL	Lat. 05° 46' 06.3" S. Long. 076° 07' 19.8" W.	Cuadrado de 1.5x1.5m fibra de vidrio, fondo blanco y señalética roja
PRECAUCIÓN (Poblado Shishitillo)	Lat. 03° 26' 24" S. Long. 071° 44' 18" W.	Rectangular de 2.4x6m fondo blanco, naranja y negro
PRECAUCIÓN (Poblado Triunfo)	Lat. 03° 28' 09" S. Long. 071° 45' 40" W.	Rectangular de 2.4x6m fondo blanco, naranja y negro

CARACTERÍSTICAS CARTAS DE PRACTICAJE

Las cartas de practicaaje son representaciones graficas de los ríos de la Amazonia en las cuales se muestran profundidades, canales de navegación, nombres de poblados con la simbología de los servicios con los que cuentan, coordenadas geográficas y símbolos de ayudas a la navegación (Faros, Faroletes, Letreros Identificadores de Poblados e Identificadores de Canal Navegable).

El grado de confianza de una Carta de Practicaje está en función de las características morfológicas del cauce del río, existen ríos en los cuales la ubicación del canal de navegación se mantiene prácticamente estable durante todo el año. Sin embargo, en determinados sectores denominados "Malos Pasos", el canal puede variar de posición ocasionalmente.

Por esta razón las Cartas de Practicaje deberán utilizarse como instrumento de consulta para la navegación con las precauciones del caso. En las Cartas de Practicaje se indican los sondajes (profundidades) referidos al nivel de máxima vaciante, es decir la mínima cantidad de agua que se puede encontrar, teniendo en cuenta los registros de mediciones de nivel de río durante un período relativamente representativo, mayor a cinco años.

En ríos y/o sectores de río que no existe estadística de mediciones y registro de variaciones de niveles, los sondajes que se muestran son los que corresponden a la fecha del levantamiento, indicándose si éste se realizó en creciente, vaciante, o transición (media creciente o media vaciante).

B. CONDICIONES DE NAVEGABILIDAD

RÍO AMAZONAS

En el mes de marzo, se encontrará en época de creciente, y de acuerdo a las lecturas actuales del nivel de este río, puede ser factible la navegación diurna y nocturna con embarcaciones de hasta DIECIOCHO (18) pies de calado hasta la ciudad de Iquitos.

NOTA: De los registros de niveles de río obtenidos en el Servicio de Hidrografía y Navegación de la Amazonía, a la fecha 02 marzo 2015, se encuentra en 117.19 m.s.n.m., a 1.78 m. por debajo del nivel máximo histórico.

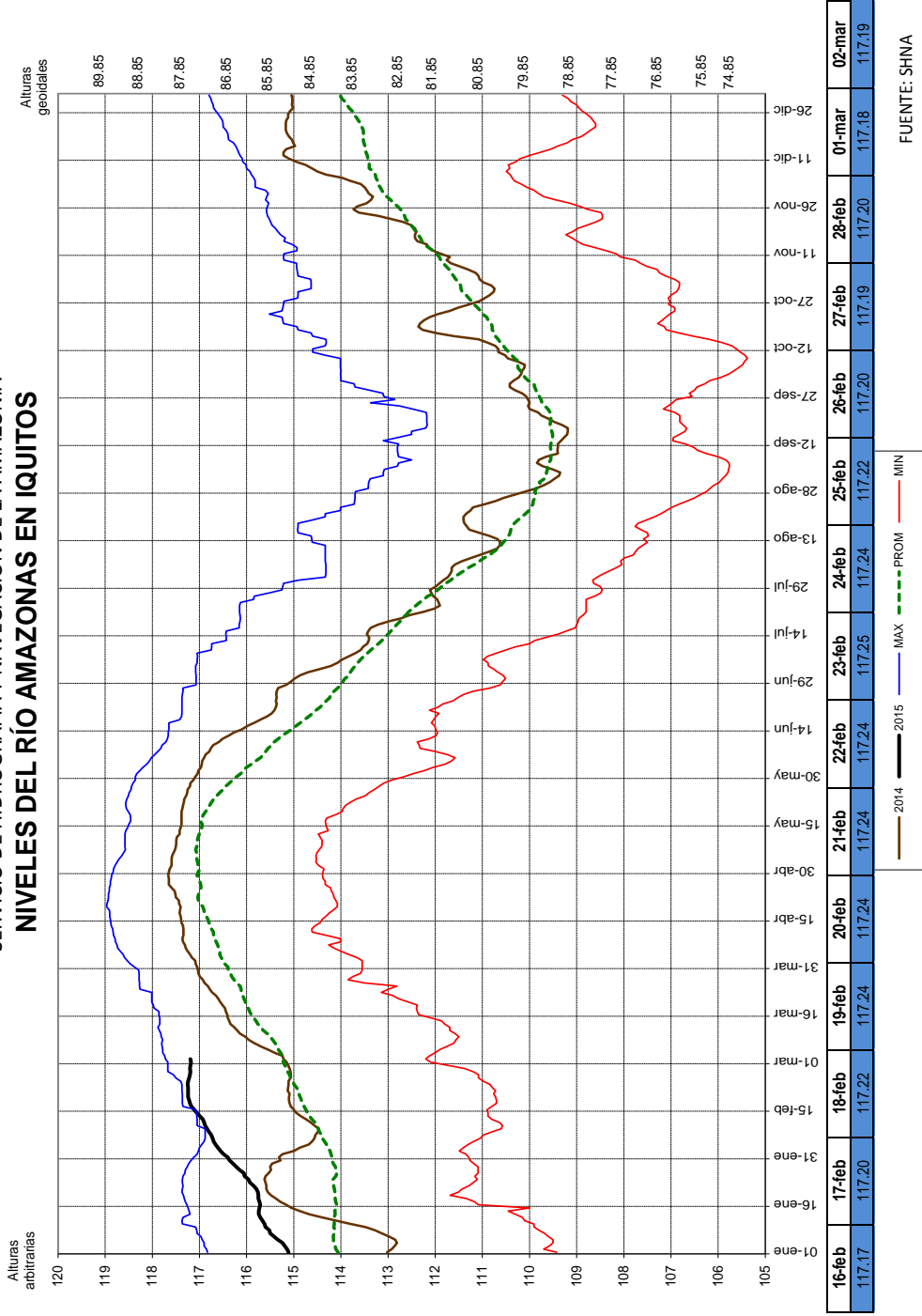
El histograma del nivel del río Amazonas en la bahía de la ciudad de Iquitos, es actualizado diariamente, pudiendo ser visualizado en la página Web:

www.dhn.mil.pe. Link "Nivel del Río Amazonas".

Tomar precauciones en los siguientes Malos Pasos: Yanamono, Apayacu, Huanta, Brasilia, Isla Zancudo, Pichana, Pucaplaya y Loretoyacu.

SERVICIO DE HIDROGRAFÍA Y NAVEGACIÓN DE LA AMAZONÍA

NIVELES DEL RÍO AMAZONAS EN IQUITOS



FUENTE: SHINA

RÍO TAMSHIYACU

En el mes de marzo, se encontrará en época de creciente, teniendo en cuenta que la creciente para esta época del año es más alta que el nivel promedio, este río puede ser navegado desde la desembocadura hasta el caserío Libertad, por embarcaciones de hasta CUATRO (4) pies de calado, teniendo en cuenta que para llegar a este caserío, la navegación será con mucha precaución por presentar quirumas en su lecho.

No presenta Malos Pasos.

RÍO ITAYA

En el mes de marzo, se encontrará en época de creciente, en esta época del año podrá ser navegado por embarcaciones de hasta CUATRO (4) pies de calado desde su desembocadura hasta el caserío San Andrés.

No presenta Malos Pasos.

RÍO NANAY

En el mes de marzo, se encontrará en época de creciente, teniendo en consideración los niveles actuales, puede ser navegado con muchas precauciones desde su desembocadura hasta el caserío Alvarenga, con embarcaciones de hasta CINCO (5) pies de calado. Asimismo desde el mencionado caserío, aguas arriba hasta sus formadores, es recomendable la navegación solo de día con embarcaciones de hasta DOS Y MEDIO (2.5) pies de calado.

No presenta Malos Pasos.

RÍO MANITI

En el mes de marzo, se encontrará en época de creciente, pudiendose navegar con embarcaciones de hasta TRES y MEDIO (3.5) pies de calado desde su desembocadura hasta el caserío Señal Panameño, la navegacion debe de ser con sumo cuidado por presentar quirumas en su lecho.

No presenta Malos Pasos.

RÍO AMPIYACU

En el mes de marzo, se encontrará en época de creciente, pudiendo ser navegado por embarcaciones de hasta CUATRO (4) pies de calado desde su desembocadura hasta el caserío Porvenir, aguas arriba de este se navegará solo con embarcaciones menores como canoas y peque peques.

No presenta Malos Pasos.

RÍO MOTAHUAYO

En el mes de marzo, se encontrará en época de creciente, pudiendo ser navegado por embarcaciones de hasta TRES (3) pies de calado en todo su curso, tomando precaución por presentar quirumas en todo su lecho.

No presenta Malos Pasos.

RÍO NAPO

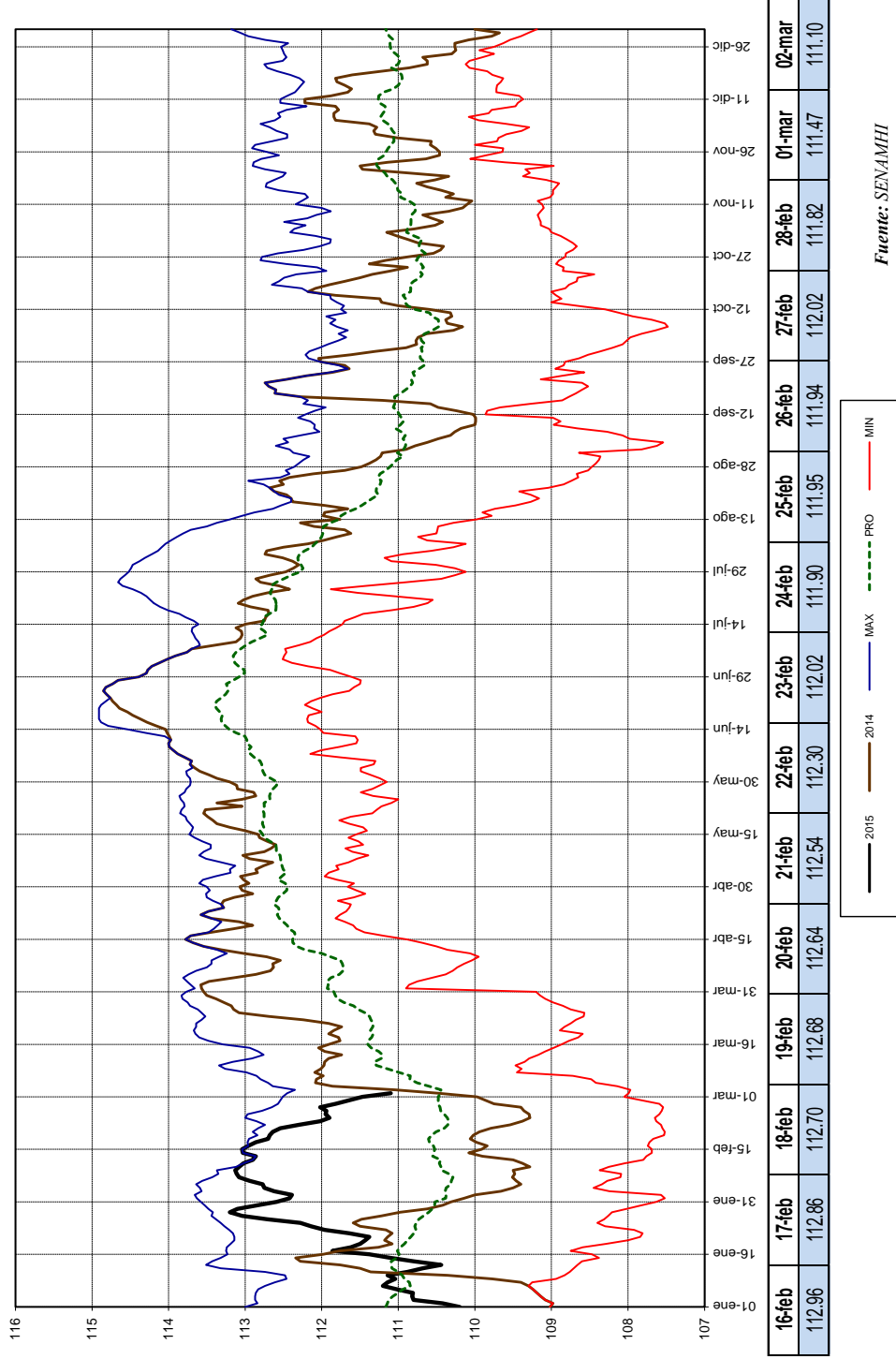
En el mes de marzo, se encontrará en época de transición a creciente, **presentando a la fecha 02 de marzo 2015 tiene un nivel de 111.10 m.s.n.m., a 9.81 m. por debajo del nivel máximo histórico, datos obtenidos del SENAMHI en la Localidad de Santa Clotilde.**

Es navegable con embarcaciones hasta CUATRO (4) pies de calado desde su desembocadura hasta la desembocadura del río Curaray. A partir de este punto se podrá navegar hasta la Guarnición Militar Cabo Pantoja, con embarcaciones de hasta TRES Y MEDIO (3.5) pies de calado, pudiendo llegar inclusive hasta el río Coca en el Ecuador, debiendo tener precauciones y evitando la navegación nocturna.

Este río presenta muchas dificultades en la navegación, debido a la existencia de muchas quirumas en el lecho del río y, por ser muy emplayado, presenta canales variables, por tal motivo se recomienda a los navegantes tomar máximas precauciones en los siguientes Malos Pasos: Llachapa, Yuracyacu, Flautero, San Juan, Negro Urco, Huayhuashi, Cruz de Plata, Copal Urco, Argentina, Boca Río Curaray, Tarapoto, Calzon Urco, Lorocaparina, Elvira, Aushiri, Angotero o Monterrico, Yarina, Chingana, Tempestad, Torres Causana, Miraflores y Pantoja.

NIVELES DEL RÍO NAPO EN SANTA CLOTILDE

Alturas geoidales



Fuente: SENAMHI

Tiempo de reporte: 2000 - 2015

RÍO CURARAY

En el mes de marzo, se encontrará en época de transición a creciente, pudiendose navegar de día y noche con embarcaciones de hasta CUATRO (4) pies de calado desde su desembocadura hasta la comunidad Urbina. De este punto aguas arriba se navegará con mucha precaución por presentar vueltas muy cerradas y en algunos tramos con quirumas.

Si la navegacion es nocturna, se recomienda tomar precauciones en las madrugadas debido a la poca visibilidad existente por la presencia de neblinas.

No presenta malos pasos.

RÍO MAZAN

En el mes de marzo, se encontrará en época de transición a creciente, pudiendo ser navegado con embarcaciones de hasta TRES (3) pies de calado en todo su curso. Este río se forma de varias quebradas y desemboca en el río Napo en las proximidades del Centro Poblado Mazán. Asimismo, posee la cualidad de ser encajonado y no presentar malos pasos,

RÍO YAVARI

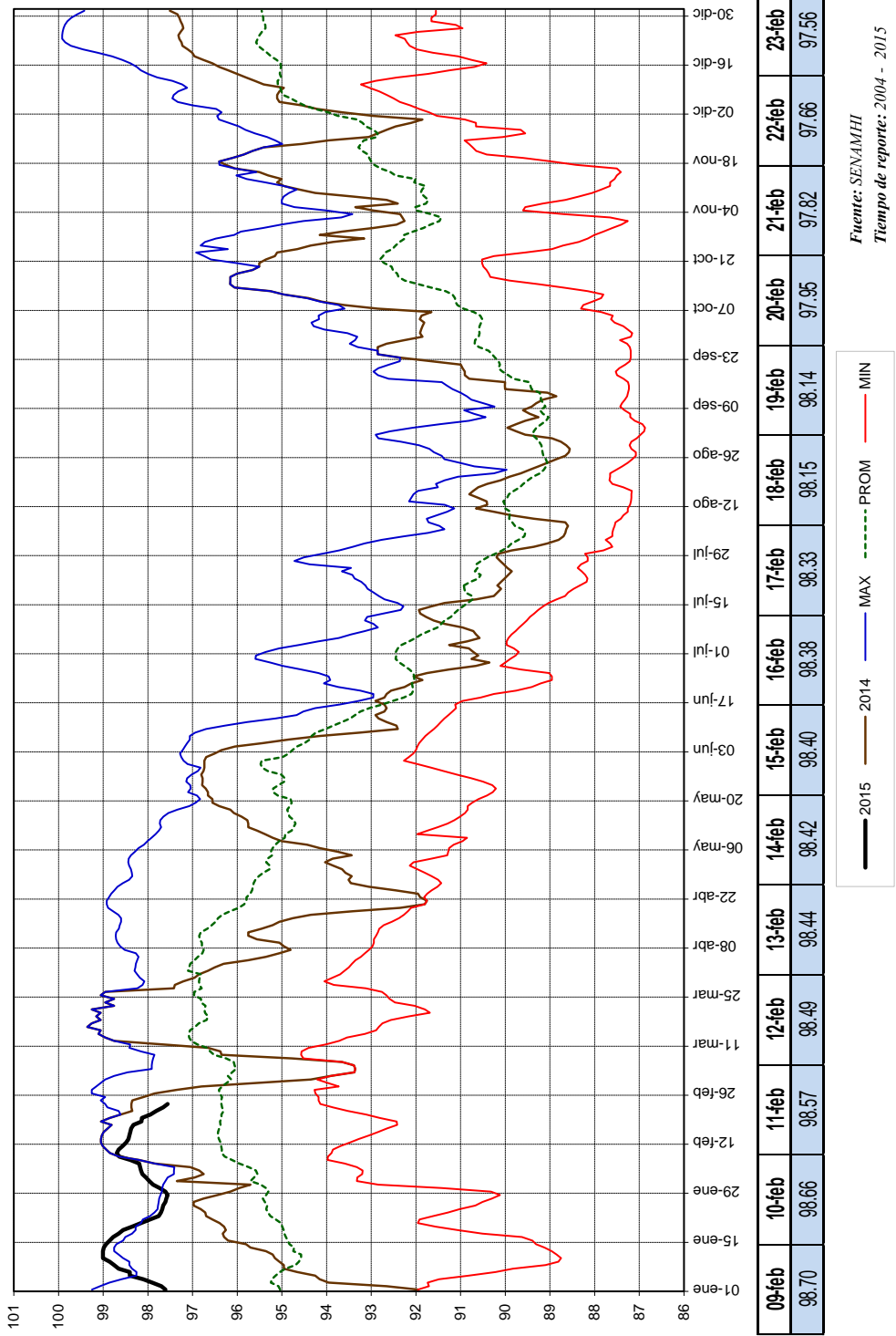
En el mes de marzo, se encontrará en época de creciente, **presentando a la fecha 23 de febrero 2015, un nivel de río de 99.92 m.s.n.m., a 2.36 m por debajo del nivel máximo histórico, datos obtenidos del SENAMHI en la localidad de Angamos.**

Por lo regular en esta época se puede navegar con embarcaciones de hasta SEIS (6) pies de calado desde su desembocadura hasta sus formadores (río Gálvez-río Yaquerana), Teniendo presente que debería tomar precauciones en su trayecto por presentar curvas cerradas y quirumas en el lecho del río, así como también neblinas en las madrugadas.

No presenta Malos Pasos.

NIVELES DEL RÍO YAVARI EN ANGAMOS

Alturas geodales



Fuente: SENAMHI
 Tiempo de reporte: 2004 - 2015

RÍO GALVEZ

En el mes de marzo, se encontrará en época de creciente, pudiendo navegarse desde su desembocadura hasta la quebrada Remoloboyacu con embarcaciones de hasta TRES (3) pies de calado, luego la navegación se dificulta debido a las vueltas cerradas y a las innumerables quirumas en el lecho del río.

No presenta Malos Pasos.

RÍO YAQUERANA

En el mes de marzo, se encontrará en época de creciente, siendo factible la navegación con embarcaciones de hasta TRES (3) pies de calado desde su desembocadura hasta la quebrada Shoboyacu.

Los peligros a la navegación lo constituyen las curvas cerradas y quirumas. No presenta Malos Pasos.

RÍO YAVARÍ MIRÍM

En este mes de marzo, encontrará en época de creciente, pudiendo ser navegado tanto de día como de noche con embarcaciones de hasta TRES y MEDIO (3.5) pies de calado desde su desembocadura hasta la ex colonia Barros, de este tramo aguas arriba tomar precauciones por presentar muchas quirumas que estrechas su canal en las cabeceras.

No presenta Malos Pasos.

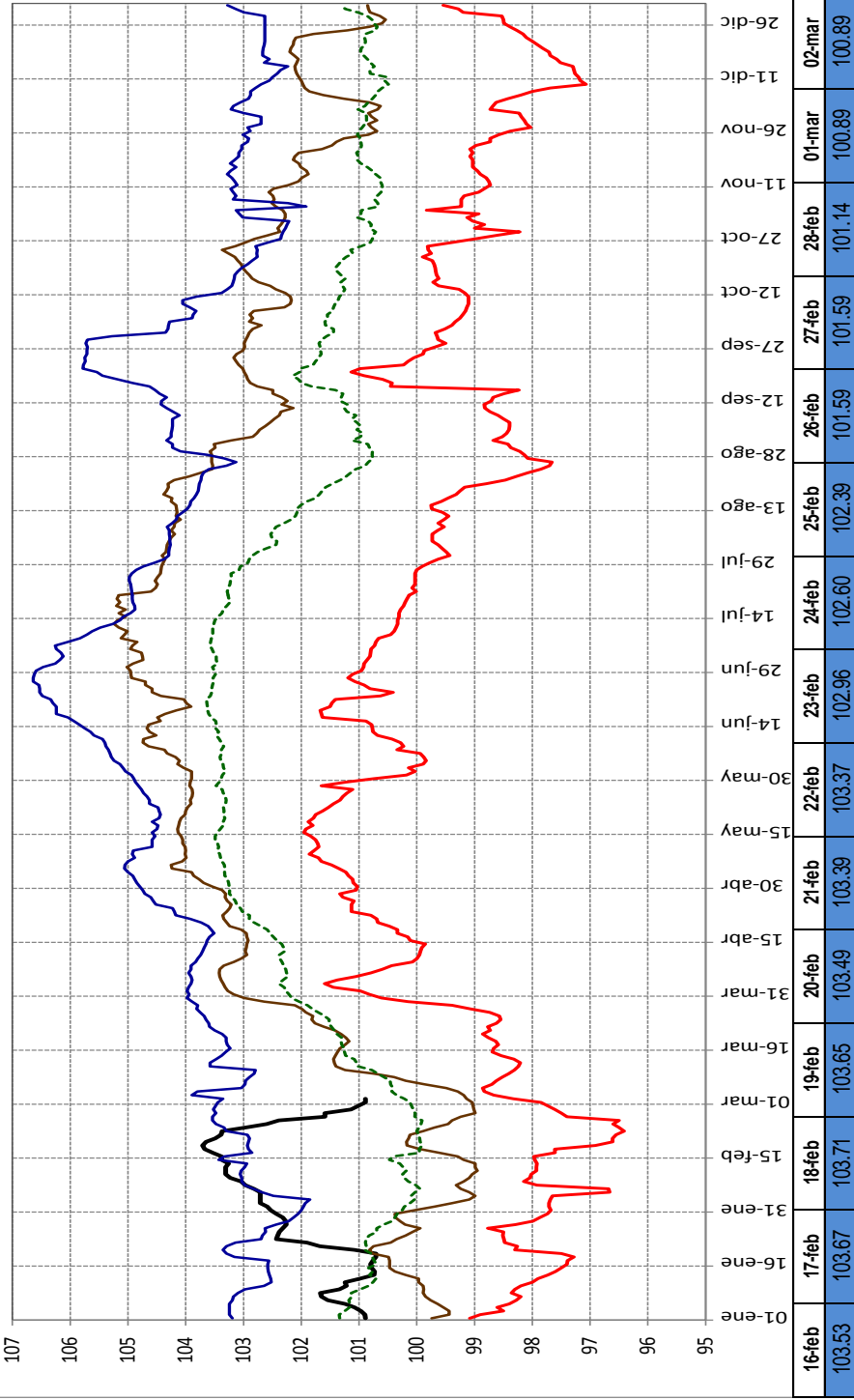
RÍO PUTUMAYO

En el mes de marzo, se encontrará en época de transición a creciente, **presentando a la fecha 02 de marzo 2015, un nivel de río de 100.89 m.s.n.m.m., a 5.75 m. por debajo el nivel histórico, datos obtenidos del SENAMHI en la Localidad de el Estrecho.** teniendo en consideración los niveles que presenta a la fecha y de mantenerse, puede ser navegado tanto de día como de noche desde su desembocadura hasta la localidad de El Estrecho, con embarcaciones de hasta SEIS (6) pies de calado, desde este punto hasta la localidad de Leguizamo (Colombia), se navegará solo de día con embarcaciones de hasta CUATRO (4) pies de calado y de Leguizamo a Gueppi con embarcaciones de hasta TRES (3) pies de calado, tomando máximas precauciones en los malos pasos y en la medida de lo posible realizando sondajes en el canal de navegación.

Tomar precauciones en los siguientes Malos Pasos: Sargento Tejada, Soplín Vargas, Nariño, Inonías, Calderón, Campuya Ñeque, Puerto Arturo, Buri Buri, Algodón, Bobona y Viriba.

NIVELES DEL RÍO PUTUMAYO EN EL ESTRECHO

Alturas geoidales



Fuente: SENAMHI

RÍO ALGODÓN

En el mes de marzo, se encontrará en época de transición a creciente, siendo factible la navegación con embarcaciones de hasta CUATRO (4) pies de calado desde su desembocadura hasta la localidad de Bellavista, de este punto aguas arriba se dificulta la navegación por presentarse más angosto y con muchas quirumas en su lecho.

No presenta Malos Pasos

RÍO MARAÑÓN

En el mes de marzo, se encontrará en época de creciente, **presentando a la fecha 02 de marzo 2015, un nivel de río de 94.09 m.s.n.m., a 1.03 por debajo el nivel histórico, datos obtenidos del SENAMHI en la Localidad de Nauta.**

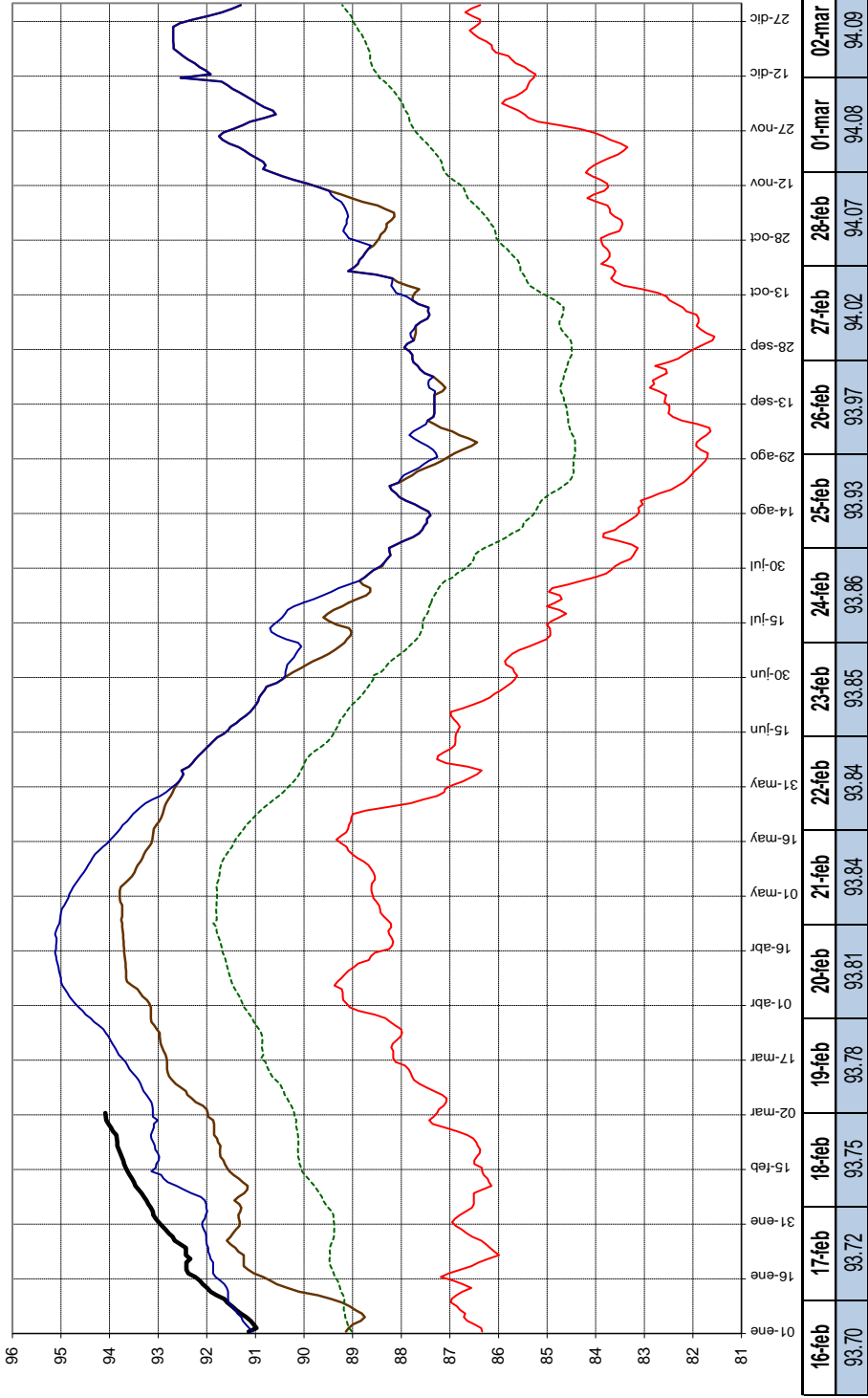
Pudiendo ser navegado en forma diurna y nocturna desde su desembocadura hasta la desembocadura del río Huallaga, con embarcaciones de hasta SEIS y MEDIO (6.5) pies de calado.

Aguas arriba de este lugar se navegará sólo con embarcaciones de hasta CUATRO (4) pies de calado hasta el poblado de Saramiriza.

Se recomienda tomar precauciones en los siguientes Malos Pasos: La Poza, Cangaza, Banco, Calentura, Esperanza, Saramiriza, Kerosene, Gasolina, San Pedro, Onoaga, Limón, Copacabana, Potro, Cahuapanas, San Isidro, Indios del Perú, Charupa - Cedro Isla, Huangana, Victoria, Elvira, Huallpa Isla, Shapajilla, Concordia y San Pedro.

NIVELES DEL RÍO MARAÑÓN EN NAUTA

Alturas
geodésicas



Fuente: SENAMHI
Tiempo de reporte: 2000 - 2015

— 2015
 — 2014
 — MAX
 - - - PROM
 — MIN

RÍO MORONA

En el mes de marzo, se encontrará en época de transición a creciente, pudiéndose navegar con embarcaciones de hasta CUATRO (4) pies de calado desde su desembocadura hasta la Guarnición Militar Sargento Puño, estas épocas no son bien definidas, teniendo en ocasiones una variabilidad diaria del nivel del río que puede llegar hasta los CUATRO (4) pies, dependiendo de la presencia o ausencia de precipitaciones en su nacimiento.

Los niveles más bajos y más elevados son similares a los que se presentan en los ríos Tigre, Pastaza y Corrientes.

Tomar precauciones en los siguientes Malos pasos: San Miguel, Lupuna Colorada, Tigre Cantana, Huachiyacu y Mamuriaga así como también en las siguientes Casheras: Gasolina, San Pablo, Paujil, Anaza, Balanza, Rumíyacu, Copal, Inayuga y Raya Yacu.

Nota.

Se pone en conocimiento a las Agencias de Navieras, Armadores y público en general que ya se encuentra a la venta la nueva edición de la Carta de Practicaje río Morona 6ta. Edición Octubre 2,014.

RÍO PASTAZA

En el mes de marzo, se encontrará en época de transición a creciente, pudiéndose navegar con embarcaciones de hasta TRES (3) pies de calado, presenta numerosos Malos Pasos, no siendo recomendable la navegación nocturna por ser un río muy cambiante.

De los registros obtenidos de la estación Limnométrica de Andoas y del tratamiento de esta información podemos deducir que este río puede presentar una variabilidad diaria de hasta TRES (3) pies, dependiendo de la presencia o ausencia de precipitación en su nacimiento.

Tomar precauciones en los siguientes Malos Pasos: Huagramono, Tuntunare, Chingana, Loboyacu, Sungachi, Mauricio, San Fernando, Chimarra, Huitoyacu, Isla Rimachi, Dos de Mayo, Raona, Ungurahuy, Santa Ana.

Nota.

Se pone en conocimiento a las Agencias de Navieras, Armadores y público en general que ya se encuentra a la venta la nueva edición de la Carta de Practicaje río Pastaza 4ta. Edición Agosto 2,014.

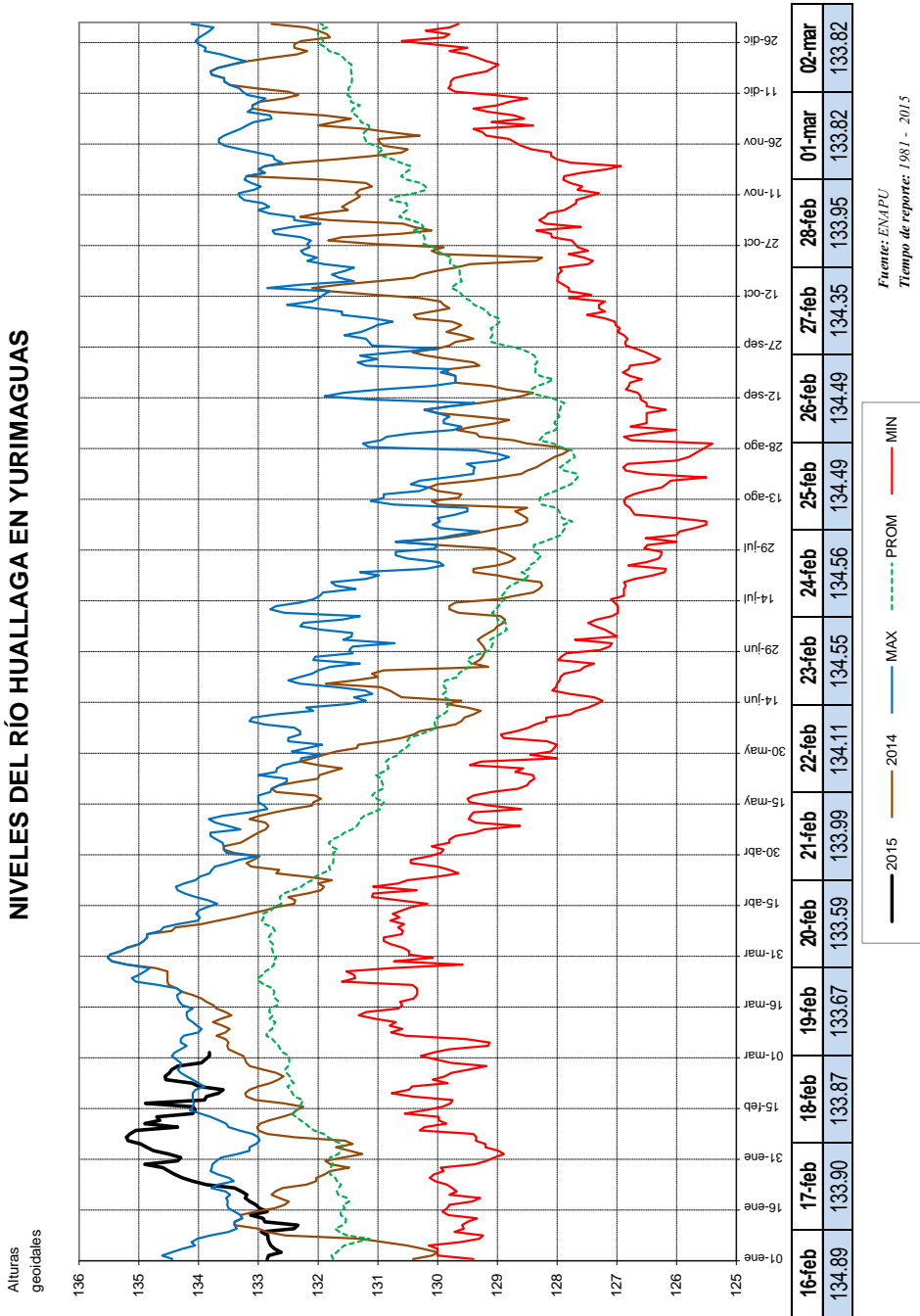
RÍO HUALLAGA

En el mes de marzo, se encontrará en época de creciente, **presentando a la fecha 02 de marzo 2015 presenta un nivel de río de 133.82 m.s.n.m., a 1.70 m. por debajo del nivel máximo histórico, datos obtenidos del SENAMHI en la Ciudad de Yurimaguas.**

Siendo factible la navegación diurna y nocturna, con embarcaciones de hasta SEIS (6) pies de calado desde su desembocadura hasta la ciudad de Yurimaguas, aguas arriba de este lugar la navegación debe ser diurna y con embarcaciones de hasta TRES y MEDIO (3.5) pies de calado, debiendo de tomar las medidas de seguridad necesarias, debido que en este tramo se presentan lechos pedregosos.

Tomar precauciones en los siguientes Malos Pasos: Achinamiza, Yarina Pucallpa, Miraflores, Huimbayoc, Navarro, Chipurana, Papaplaya, Sonapi, Paranapura, San Miguel de Shitari, Cachihuañusca, Oromina, Italia, Progreso, Belén, Yonán, Progreso II y San Luis.

NIVELES DEL RÍO HUALLAGA EN YURIMAGUAS



RÍO TIGRE

En el mes de marzo, se encontrará en época transición a creciente, siendo factible la navegación diurna y nocturna desde su desembocadura hasta la desembocadura del río corrientes con embarcaciones de hasta CINCO (5) pies de calado, aguas arriba de este lugar es recomendable la navegación diurna hasta el poblado Marsella con embarcaciones de hasta CUATRO (4) pies de calado, a partir de ese lugar solo se podrá navegar con embarcaciones de hasta TRES (3) pies de calado, hasta el puente San Jacinto, punto donde se encuentra cortada la navegación por el cruce de dicho puente, pasando este puente solo pueden navegar embarcaciones menores como botes motor.

Este río puede presentar una variabilidad diaria que puede llegar desde los TRES (3) a SEIS (6) pies, dependiendo de la presencia o ausencia de precipitación en su nacimiento.

Tomar precauciones en los siguientes Malos Pasos: Piedra Negra, Soldado Bartra, Bellavista-San Antonio, San Pedro, Paiche Playa, Pampa Hermosa y Lupuna, así como también en las siguientes Cashuera: Unión, Sachavaca, Alemán, Puma Sirena, Guineo, Pañayacu, Huangana y Providencia.

RÍO CORRIENTES

En el mes de marzo, se encontrará en época de transición a creciente, pudiendo ser navegado con embarcaciones de hasta TRES Y MEDIO (3.5) pies de calado desde su desembocadura hasta Villa Trompeteros, lugar donde cruza el oleoducto petrolero, lo cual limita la navegación para embarcaciones mayores, pudiéndose navegar de este punto hasta la frontera con el Ecuador solo con embarcaciones menores como botes motor.

La variabilidad de sus niveles diarios es casi constante, dependiendo de la presencia o ausencia de precipitación en su nacimiento.

De los datos históricos que posee este Servicio Hidrográfico desde el año 1985, nos indica que en plena época de creciente, existen niveles muy bajos propios de la época de vaciante y viceversa en la época de vaciante.

El curso de este río es sinuoso, por lo que se recomienda extremar precauciones en las curvas que son bastante cerradas.

Tomar precauciones en el siguientes Malos Pasos: Tunchi Playa, así como también en las siguientes Cashueras: Don Lucho, Santo Tomas, Timborana, Tunchi, Pizango, Pavayacu, Capirona, Huacamayo, Paujil y Paco Playa.

RÍO UCAYALI

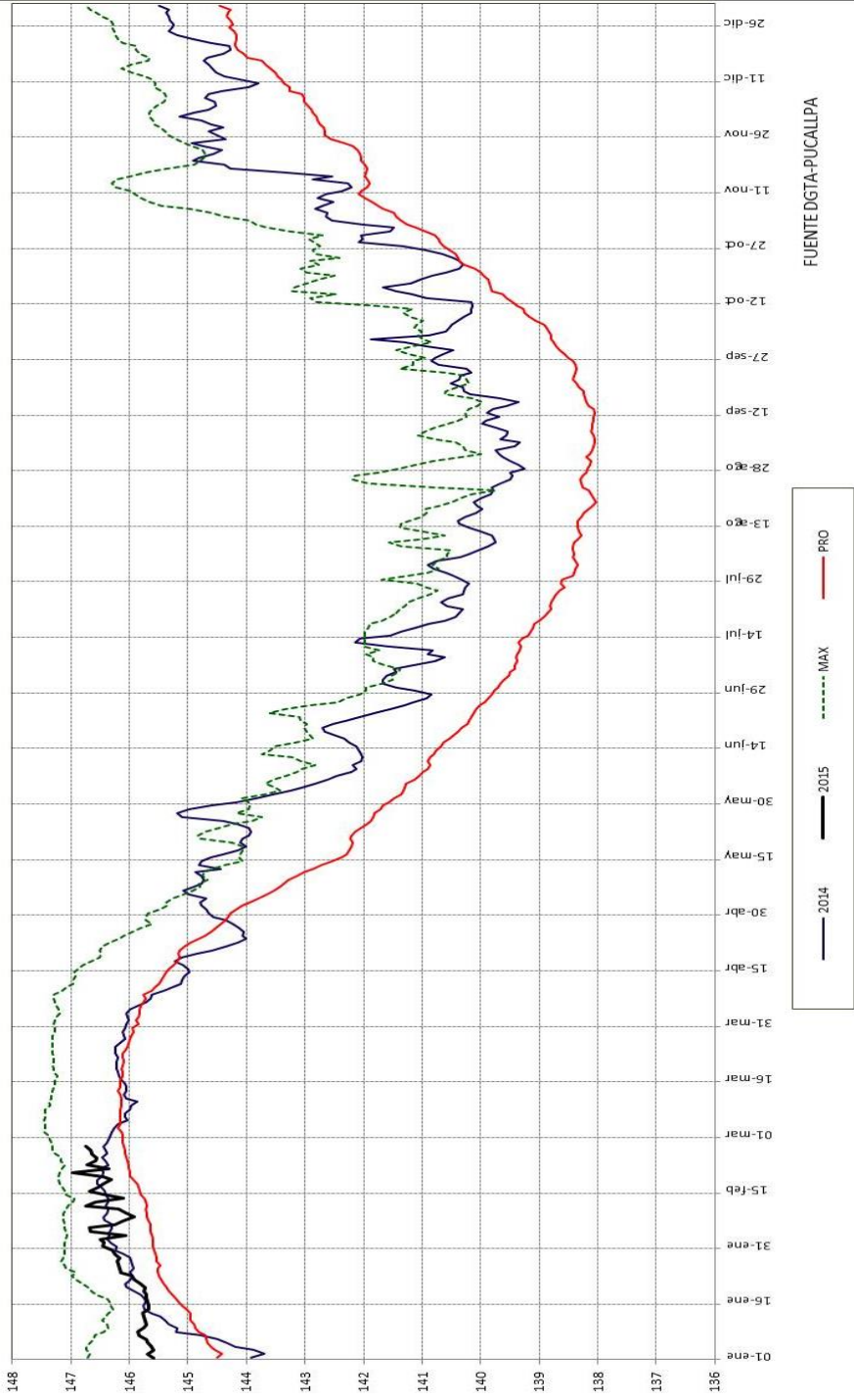
En el mes de marzo, se encontrará en época de creciente, **presentando a la fecha 02 de marzo 2015, un nivel de 146.67 m.s.n.m.m., a 0.79 m. por debajo del nivel máximo histórico, datos obtenidos del MTC-DGTA en la Ciudad de Pucallpa**, tomando en cuenta a como se está presentando los niveles del río en esta época, es navegable desde su desembocadura hasta la ciudad de Pucallpa con embarcaciones de hasta SIETE (7) pies de calado, aguas arriba de este punto hasta la localidad de Atalaya en la desembocadura del río Tambo, con embarcaciones de hasta CINCO (5) pies de calado. Se recomienda la

navegación nocturna solo hasta la comunidad Cumaria, a partir de este punto la navegación debe ser tomada con mucha precaución. En cuanto a la navegación por el canal de Puinahua, esta se hará sin ninguna restricción en creciente o vaciante y con las mismas condiciones de navegación del río Ucayali. Los datos de nivel del río Ucayali se actualiza diariamente en la pag. Web: **www.dhn.mil.pe**. LINK "Nivel del Río Ucayali".

Tomar precauciones en los siguientes Malos Pasos: Shinipo, El Pozo, Cohengüa, Unión Jatitsa, Chumichinia, Shapajilla, Inapanshea Liberal, Cornejo, Bolivar, Santa Fe y Salida del Canal de Puinahua.

Alturas geoidales

NIVELES DEL RIO UCAYALI EN PUCALLPA



FUENTE DGTA-PUCALLPA



RÍO URUBAMBA

En el mes de marzo, se encontrará en época de creciente, pudiéndose navegar con embarcaciones de hasta CINCO (5) pies de calado desde su desembocadura hasta la estación petrolera Malvinas, de este punto aguas arriba hasta el Pongo de Mainique con embarcaciones de menores como botes pongueros con motores fuera de borda, debiendo tener cuidado con las palizadas que presenta a lo largo de su curso, no es recomendable la navegación nocturna.

En este río se producen avenidas, como efecto de extensas y prolongadas precipitaciones pluviales provenientes de las zonas altas de su cuenca, las cuales generan súbitas elevaciones del nivel de río, las mismas que en pocas horas pueden elevar el nivel de agua más de TRES (3) metros, estas avenidas a su vez generan palizadas de magnitudes importantes poniendo el riesgo a las embarcaciones que se encuentren transitando por el área.

Tomar precauciones en los siguientes Malos Pasos: Ríma, Pucani, Serjali, Inuya, Córdova, Sepa, La Florida, Remoque, Bufe Pozo, Nueva Unión, Puletal, Sol Naciente, Texas, Sensa, Nueva Vida, Nuevo Mundo, Río Piccha, Capirona, Remolino, La Peruanita y Capironshanpiari.

RÍO TAMBO

En el mes de marzo, se encontrará en época de creciente, pudiéndose navegar con embarcaciones de hasta TRES (3) pies de calado desde su desembocadura hasta la confluencia de los ríos Ene y Perene, debiendo tener precaución en varios tramos por presentar Malos Pasos muy variables. En este río también se presentan avenidas, como efecto de las prolongadas precipitaciones pluviales provenientes de las zonas altas de su cuenca, lo cual hace que los niveles sufran una variabilidad que puede llegar hasta los TRES (3) pies.

Tomar precauciones en los siguientes Malos Pasos: Quimarija, Capitiri, Galilea y Mayapo.

RÍO PACHITEA

En este mes de marzo, se encontrará en época de creciente, pudiendo navegarse con embarcaciones de hasta CUATRO (4) pies de calado desde su desembocadura hasta Puerto Inca, aguas arriba de este lugar se podrá navegar con embarcaciones de hasta TRES (3) pies de calado.

Tomar precauciones en los siguientes Malos Pasos: Huacamayo, Lulla Pichis, Sargento Lores, Honoría, desembocadura río Pachitea y la Cashuera Baños.

RÍO AGUAYTIA

En este mes de marzo, se encontrará en época de creciente, pudiendo ser navegado con embarcaciones de hasta TRES Y MEDIO (3.5) pies de calado desde su desembocadura hasta el poblado Barranca, de este punto aguas arriba se continúa la navegación con botes motor y canoas.

Tomar precauciones en los siguientes Malos Pasos: Curimaya, Curuana, Turushuqui, Motelillo, Paco y Tres Islas.

RÍO TAPICHE

En este mes de marzo, se encontrará en época de creciente, pudiéndose navegar con embarcaciones de hasta CUATRO (4) pies de calado desde su desembocadura hasta la comunidad Santa Elena, de este lugar aguas arriba deberá navegarse con embarcaciones de hasta TRES (3) pies de calado y con sumo cuidado por presentar mucho meandros y quirumas en el lecho del río, no siendo recomendable la navegación nocturna.

Tomar precauciones en las siguientes Cashueras: Loreto, Huiririma, Pozo, Garza Cocha y Huayhuashi.

C. NÚMEROS TELEFÓNICOS RURALES DE COMUNIDADES (GILAT)

DEPARTAMENTO	PROVINCIA	DISTRITO	LOCALIDAD	TELEF. 1	TELEF. 2
LORETO	RAMÓN CASTILLA	CABALLOCOCHA	CABALLOCOCHA	65812258	
LORETO	RAMÓN CASTILLA	PEBAS	PIJUAYAL	65812259	
LORETO	REQUENA ALTO	TAPICHE	FATIMA	65812156	
LORETO	REQUENA ALTO	TAPICHE	SAN ANTONIO	65812157	
LORETO	REQUENA ALTO	TAPICHE	SANTA ELENA	65812232	65811619
LORETO	REQUENA	CAPELO	HUATAPI	65812158	
LORETO	REQUENA	CAPELO	NUEVO ZAPOTE	65812159	
LORETO	REQUENA	CAPELO	PINTULLACTA	65812160	
LORETO	REQUENA	CAPELO	FLOR DE PUNGA	65812233	65811620
LORETO	REQUENA	EMILIO SAN MARTIN	SANTA FE	65812161	
LORETO	REQUENA	EMILIO SAN MARTIN	VISTA ALEGRE	65812162	
LORETO	REQUENA	EMILIO SAN MARTIN	ZAPATILLA I ZONA	65812163	
LORETO	REQUENA	EMILIO SAN MARTIN	TAMANCO	65812234	65811621
LORETO	REQUENA	JENARO HERRERA	CASA GRANDE	65812164	
LORETO	REQUENA	JENARO HERRERA	YANALLPA	65812165	
LORETO	REQUENA	MAQUIA	13 DE MAYO	65812172	
LORETO	REQUENA	MAQUIA	ARICA	65812167	
LORETO	REQUENA	MAQUIA	BOLIVAR	65812168	
LORETO	REQUENA	MAQUIA	CARACHAMA	65812169	
LORETO	REQUENA	MAQUIA	ENCANTO SIUCA CANO	65812170	
LORETO	REQUENA	MAQUIA	OBREIRO I	65812171	
LORETO	REQUENA	MAQUIA	SAN ROQUE	65812166	
LORETO	REQUENA	MAQUIA	VICTORIA	65812173	
LORETO	REQUENA	PUINAHUA	HUACRACHIRO	65812174	
LORETO	REQUENA	PUINAHUA	MANCO CAPAC	65812175	
LORETO	REQUENA	PUINAHUA	SAN CARLOS	65812176	
LORETO	REQUENA	PUINAHUA	BRETANA	65812235	
LORETO	REQUENA	REQUENA	CARO CURAHUAYTE	65812151	
LORETO	REQUENA	REQUENA	GALICIA	65812152	
LORETO	REQUENA	REQUENA	PUERTO PERU	65812153	
LORETO	REQUENA	REQUENA	VILLA MONTE SINA	65812150	
LORETO	REQUENA	REQUENA	YARINA	65812154	
LORETO	REQUENA	SANATA	ELENA CANCHALAGUA	65812155	
LORETO	REQUENA	SAPUENA	BAGAZAN	65812177	
LORETO	REQUENA	SAPUENA	CAPITAN CLAVERO	65812178	
LORETO	REQUENA	SAPUENA	YUCURUCHI	65812179	
LORETO	REQUENA	SAQUENA	GENARO HERRERA	65812236	65811622
LORETO	REQUENA	SAQUENA	SAPUENA	65812237	
LORETO	REQUENA	SOPLIN VARGAS	CURINGA (CURINA)	65812180	
LORETO	REQUENA	SOPLIN VARGAS	NUEVA ESPERANZA	65812182	
LORETO	REQUENA	SOPLIN VARGAS	NUEVO CAPANAHUA	65812183	
LORETO	REQUENA	SOPLIN VARGAS	NUEVO LOBO (EL LOBO)	65812181	
LORETO	REQUENA	TAPICHE	IBERIA	65812184	
LORETO	REQUENA	TAPICHE	SAN JUAN	65812185	
LORETO	REQUENA	TAPICHE	SAN PEDRO	65812186	
LORETO	UCAYALI	CONTAMANA	CHARASHMANA	65812187	
LORETO	UCAYALI	CONTAMANA	SANTA MARÍA	65812188	
LORETO	UCAYALI	CONTAMANA	NUEVO EDEN	65812189	
LORETO	UCAYALI	CONTAMANA	SHANAILLO	65812190	
LORETO	UCAYALI	CONTAMANA	TUMBES	65812191	
LORETO	UCAYALI	INAHUAYA	INAHUAYA	65812238	65811623
LORETO	UCAYALI	PADRE MARQUEZ	MARISCAL CASTILLA	65812192	
LORETO	UCAYALI	PADRE MARQUEZ	PAHOYAN	65812193	
LORETO	UCAYALI	PADRE MARQUEZ	COMUNIDAD NUEVO LORETO	65812194	
LORETO	UCAYALI	PADRE MARQUEZ	TIRUNTAN	65812239	65811624
LORETO	UCAYALI	PAMPA HERMOZA	NUEVO SAN MARTIN	65812195	
LORETO	UCAYALI	PEDRO MARQUEZ	ROABOYA	65812241	
LORETO	UCAYALI	SARAYACU	HUAÑUNA	65812196	
LORETO	UCAYALI	SARAYACU	MIGUEL GRAU	65812197	
LORETO	UCAYALI	SARAYACU	PUERTO ENRIQUE	65812198	

LORETO	UCAYALI	SARAYACU	RAMON CASTILLA	65812199	
LORETO	UCAYALI	SARAYACU	SAN LORENZO	65812200	
LORETO	UCAYALI	SARAYACU	DOS DE MAYO	65812250	
LORETO	MAYNAS	INDIANA	GENERAL MERINO	65812015	
LORETO	MAYNAS	INDIANA	LIBERTAD VAINILLA (VAINILLA)	65812018	
LORETO	MAYNAS	INDIANA	MANATI II ZONA	65812017	
LORETO	MAYNAS	INDIANA	SANTA CECILIA	65812016	
LORETO	MAYNAS	INDIANA	INDIANA	65812215	65811611
LORETO	MAYNAS	IQUITOS	CAHUIDE	65812000	
LORETO	MAYNAS	IQUITOS	MISHANA	65812001	
LORETO	MAYNAS	IQUITOS	SAN ANTONIO	65812002	
LORETO	MAYNAS	IQUITOS	SAN JUAN DE MUNISH	65812003	
LORETO	MAYNAS	IQUITOS	VARILLAL	65812004	
LORETO	MAYNAS	IQUITOS	AUCAYO	65812216	
LORETO	MAYNAS	IQUITOS	GALLITO	65812217	
LORETO	MAYNAS	IQUITOS	QUISTOCOCHA	65812218	
LORETO	MAYNAS	IQUITOS	SAMITO	65812219	
LORETO	MAYNAS	IQUITOS	SAN JOSE LUPUNA	65812220	
LORETO	MAYNAS	IQUITOS	SANTA CLARA DE HANAY	65812221	
LORETO	MAYNAS	IQUITOS	SANTO TOMAS	65812222	
LORETO	MAYNAS	IQUITOS	OTORONGO	65812271	
LORETO	MAYNAS	LAS AMAZONAS	ORAN	65812019	
LORETO	MAYNAS	LAS AMAZONAS	SAN JOSE DE YANASHI	65812020	
LORETO	MAYNAS	LAS AMAZONAS	FRANCIS. DE ORELLANA	65812223	
LORETO	MAYNAS	LAS AMAZONAS	SAN JOSE DE YANASHI	65812224	
LORETO	MAYNAS	MAZAN	HUAMAN URCO	65812021	
LORETO	MAYNAS	MAZAN	LAGO YURAC YACU	65812022	
LORETO	MAYNAS	MAZAN	LLACHAPA	65812023	
LORETO	MAYNAS	MAZAN	NUEVO SAN JUAN	65812024	
LORETO	MAYNAS	MAZAN	SALVADOR	65812025	
LORETO	MAYNAS	MAZAN	SAN PEDRO DE MANGUA	65812026	
LORETO	MAYNAS	MAZAN	PUERTO ALEGRE	65812045	
LORETO	MAYNAS	MAZAN	MAZAN	65812225	65811613
LORETO	MAYNAS	NAPO	BUENA VISTA DE ARABELA	65812027	
LORETO	MAYNAS	NAPO	DIAMANTE AZUL	65812028	
LORETO	MAYNAS	NAPO	NEGRO URCO	65812029	
LORETO	MAYNAS	NAPO	SAN LUIS DE TACSHA CURARAY	65812030	
LORETO	MAYNAS	NAPO	SAN RAFAEL	65812031	
LORETO	MAYNAS	NAPO	SANTA CLOTILDE	65812226	65811614
LORETO	MAYNAS	PUNCHANA	BARRIO FLORIDO	65812032	
LORETO	MAYNAS	PUNCHANA	GEN GEN (PUERTO GEN GEN)	65812033	
LORETO	MAYNAS	PUNCHANA	PADRE COCHA	65812227	
LORETO	MAYNAS	PUTUMAYO	ALAMO	65812035	
LORETO	MAYNAS	PUTUMAYO	FLOR DE AGOSTO	65812036	
LORETO	MAYNAS	PUTUMAYO	NUEVA ESPERANZA	65812037	
LORETO	MAYNAS	PUTUMAYO	REMANSO	65812038	
LORETO	MAYNAS	PUTUMAYO	SANTA MERCEDES	65812039	
LORETO	MAYNAS	PUTUMAYO	SOPLIN VARGAS	65812040	
LORETO	MAYNAS	PUTUMAYO	TRES FRONTERAS	65812041	
LORETO	MAYNAS	PUTUMAYO	EL ESTRECHO	65812228	65811615
LORETO	MAYNAS	PUTUMAYO	PUERTO ARTURO	65812264	
LORETO	MAYNAS	PUTUMAYO	FLOR DE AGOSTO	65812265	
LORETO	MAYNAS	PUTUMAYO	REMANSO	65812266	
LORETO	MAYNAS	PUTUMAYO	BOCA RÍO ALGODÓN	65812267	
LORETO	MAYNAS	PUTUMAYO	EL ALAMO	65812268	
LORETO	MAYNAS	SANTA CLOTILDE	CURARAY	65812254	
LORETO	MAYNAS	TORRES CAUSANA	ANGOTEROS	65812042	
LORETO	MAYNAS	TORRES CAUSANA	PANTOJA	65812229	65811616
LORETO	MAYNAS	TORRES CAUSANA	GUARNICION PANTOJA	65812255	
LORETO	MAYNAS	TORRES CAUSANA	GUEPPI	65812256	
LORETO	MAYNAS	TORRES CAUSANA	SOPLIN VARGAS	65812261	
LORETO	MAYNAS	TORRES CAUSANA	YABUYANOS	65812262	
LORETO	MAYNAS	TORRES CAUSANA	SANTA MERCEDES	65812263	
LORETO	MAYNAS	TORRES CAUSANA	MIRAFLORES	65812270	

LORETO	MAYNAS	YAQUERANA	ANGAMOS	65812043	
LORETO	MAYNAS	YAQUERANA	REMOYACU - BUEN PERU	65812046	
LORETO	MCAL. RAMÓN CASTILLA	PEBAS	PEBAS	65812230	65811617
LORETO	MCAL. RAMÓN CASTILLA	YAVARI	ISLANDIA	65812231	65811618
LORETO	ALTO AMAZONAS	ANDOAS	TENIENTE OPEZ	65812253	
LORETO	ALTO AMAZONAS	BALSAPUERTO	BALSAPUERTO	65812054	
LORETO	ALTO AMAZONAS	BALSAPUERTO	NUEVA VIDA	65812055	
LORETO	ALTO AMAZONAS	BALSAPUERTO	PANAN	65812056	
LORETO	ALTO AMAZONAS	BALSAPUERTO	SAN GABRIEL DE VARADERO	65812058	
LORETO	ALTO AMAZONAS	BALSAPUERTO	SOLEDAD	65812057	
LORETO	ALTO AMAZONAS	BALSAPUERTO	San Gabriel Varadero	65811092	
LORETO	ALTO AMAZONAS	BARRANCA	ANTENA CUATRO	65812059	
LORETO	ALTO AMAZONAS	BARRANCA	BAGAZAN	65812060	
LORETO	ALTO AMAZONAS	BARRANCA	ESTRELLA	65812061	
LORETO	ALTO AMAZONAS	BARRANCA	NUEVO COPAL	65812062	
LORETO	ALTO AMAZONAS	BARRANCA	NUEVA BARRANCA	65812252	
LORETO	ALTO AMAZONAS	BARRANCA	SAN LORENZO	65812201	65811601
LORETO	ALTO AMAZONAS	CAHUAPANAS	BARRANQUITA	65812064	
LORETO	ALTO AMAZONAS	CAHUAPANAS	PALMICHÍ	65812065	
LORETO	ALTO AMAZONAS	CAHUAPANAS	STA MARIA DE CAHUAPANAS	65812063	
LORETO	ALTO AMAZONAS	JEBEROS	BELLAVISTA	65812067	
LORETO	ALTO AMAZONAS	JEBEROS	JEBEROS	65812202	65811602
LORETO	ALTO AMAZONAS	LAGUNAS	ACHUAL TIPISHCA	65812069	
LORETO	ALTO AMAZONAS	LAGUNAS	ARAHUANTE	65812068	
LORETO	ALTO AMAZONAS	LAGUNAS	HUANCAYO	65812070	
LORETO	ALTO AMAZONAS	LAGUNAS	NUEVA UNIÓN	65812071	
LORETO	ALTO AMAZONAS	LAGUNAS	NUEVO MUNDO	65812072	
LORETO	ALTO AMAZONAS	LAGUNAS	PUCACURO (PUCARURO)	65812073	
LORETO	ALTO AMAZONAS	LAGUNAS	PUERTO VICTORIA	65812074	
LORETO	ALTO AMAZONAS	LAGUNAS	SAN PEDRO DEL ESTRENO	65812075	
LORETO	ALTO AMAZONAS	MANSERICHE	ATAHUALPA	65812078	
LORETO	ALTO AMAZONAS	MANSERICHE	BORJA	65812077	
LORETO	ALTO AMAZONAS	MANSERICHE	FELIX FLORES	65812079	
LORETO	ALTO AMAZONAS	MANSERICHE	SAN JUAN	65812080	
LORETO	ALTO AMAZONAS	MANSERICHE	SARAMIRIZA	65812203	65811603
LORETO	ALTO AMAZONAS	MANSERICHE	SARAMERIZA	65811096	
LORETO	ALTO AMAZONAS	MORONA	PUERTO ALEGRIA	65812082	
LORETO	ALTO AMAZONAS	MORONA	PUERTO AMERICA	65812081	
LORETO	ALTO AMAZONAS	MORONA	SAN JUAN MORONA	65812083	
LORETO	ALTO AMAZONAS	MORONA	SHOROYACOCCHA	65812084	
LORETO	ALTO AMAZONAS	MORONA	SARGENTO PUÑO	65812269	
LORETO	ALTO AMAZONAS	PASTAZA	ALIANZA CRISTIANA	65812086	
LORETO	ALTO AMAZONAS	PASTAZA	ANDOAS VIEJO (ANDOAS)	65812085	
LORETO	ALTO AMAZONAS	PASTAZA	CHARUPA	65812087	
LORETO	ALTO AMAZONAS	PASTAZA	INDUSTRIAL	65812088	
LORETO	ALTO AMAZONAS	PASTAZA	LA CURVA	65812089	
LORETO	ALTO AMAZONAS	PASTAZA	ULLPAYACU	65812090	
LORETO	ALTO AMAZONAS	PASTAZA	NUEVO ANDOAS	65812204	65811604
LORETO	ALTO AMAZONAS	SANTA CRUZ	ISLANDIA	65812091	
LORETO	ALTO AMAZONAS	SANTA CRUZ	NARANJAL	65812092	
LORETO	ALTO AMAZONAS	SANTA CRUZ	SAN MIGUEL DE PUCATE	65812093	
LORETO	ALTO AMAZONAS	SANTA CRUZ	SANTA CRUZ	65812205	65811605
LORETO	ALTO AMAZONAS	TNTE. C LOPEZ R	SHUCUSHUYACU	65811090	
LORETO	ALTO AMAZONAS	TNTE. C LOPEZ R	LIBERTAD DE CUIPARILLO	65812094	
LORETO	ALTO AMAZONAS	TNTE. C LOPEZ R	PARINARI	65812095	
LORETO	ALTO AMAZONAS	TNTE. C LOPEZ R	TIGRE	65812096	
LORETO	ALTO AMAZONAS	TNTE. C LOPEZ R	SHUCUSHUYACU	65812206	65811606
LORETO	ALTO AMAZONAS	YURIMAGUAS	ALTO MOENA	65812047	
LORETO	ALTO AMAZONAS	YURIMAGUAS	MUNICHIS	65812048	
LORETO	ALTO AMAZONAS	YURIMAGUAS	PROVIDENCIA	65812049	
LORETO	ALTO AMAZONAS	YURIMAGUAS	SAN PEDRO DE ZAPOTE	65812050	
LORETO	ALTO AMAZONAS	YURIMAGUAS	SANTA MARIA	65812051	
LORETO	ALTO AMAZONAS	YURIMAGUAS	TUPAC AMARU	65812052	
LORETO	ALTO AMAZONAS	YURIMAGUAS	VARADERILLO	65812053	

LORETO	ALTO AMAZONAS	YURIMAGUAS	MIGUEL GRAU	65812207	
LORETO	LORETO	NAUTA	GRAU	65812097	
LORETO	LORETO	NAUTA	MIRAFLORES	65812098	
LORETO	LORETO	NAUTA	SAN JOAQUIN DE OMAGUAS	65812099	
LORETO	LORETO	NAUTA	SAN JUAN DE LAGUNILLAS	65812100	
LORETO	LORETO	NAUTA	SAN REGIS	65812101	
LORETO	LORETO	NAUTA	SANTA FÉ	65812102	
LORETO	LORETO	PARINARI	LEONCIO PRADO	65812104	
LORETO	LORETO	PARINARI	SANTA ISABEL DE YUMBATURO	65812105	
LORETO	LORETO	PARINARI	SANTA RITA DE CASTILLA	65812103	
LORETO	LORETO	PARINARI	SANTA ROSA DE LAGARTO	65812106	
LORETO	LORETO	PARINARI	PARINARI	65812209	
LORETO	LORETO	TIGRE	12 DE OCTUBRE	65812107	
LORETO	LORETO	TIGRE	HUACACHINA	65812108	
LORETO	LORETO	TIGRE	LIBERTAD	65812109	
LORETO	LORETO	TIGRE	PAICHI PLAYA (PAICHE PLAYA)	65812110	
LORETO	LORETO	TIGRE	PIURA	65812111	
LORETO	LORETO	TIGRE	INTUTU	65812210	65811608
LORETO	LORETO	TROMPETEROS	NUEVA JERUSALEN	65812112	
LORETO	LORETO	TROMPETEROS	PAMPA HERMOSA	65812113	
LORETO	LORETO	TROMPETEROS	PROVIDENCIA	65812114	
LORETO	LORETO	TROMPETEROS	PUCACURO	65812115	
LORETO	LORETO	TROMPETEROS	VALENCIA	65812116	
LORETO	LORETO	TROMPETEROS	VILLA TROMPETEROS	65812211	65811609
LORETO	LORETO	URARINAS	CAYMITUYO (CAIMITUYU)	65812118	
LORETO	LORETO	URARINAS	MAYPUCO	65812117	
LORETO	LORETO	URARINAS	NUEVA ALIANZA	65812119	
LORETO	LORETO	URARINAS	NUEVA ESPERANZA	65812120	
LORETO	LORETO	URARINAS	OLLANTA	65812121	
LORETO	LORETO	URARINAS	SAN JOSE DE SARAMURO	65812122	
LORETO	LORETO	URARINAS	CONCORDIA	65812212	
LORETO	MARISCAL CASTILLA	PEBAS	BRILLO NUEVO	65812130	
LORETO	MARISCAL CASTILLA	PEBAS	BUEN JESUS DE PAZ	65812131	
LORETO	MARISCAL CASTILLA	PEBAS	HUANTA	65812132	
LORETO	MARISCAL CASTILLA	PEBAS	PUCAURQUILLO	65812133	
LORETO	MARISCAL CASTILLA	PEBAS	SAN FRANCISCO	65812134	
LORETO	MARISCAL CASTILLA	RAMON CASTILLA	CHIMBOTE	65812123	
LORETO	MARISCAL CASTILLA	RAMON CASTILLA	CUSHILLOCOCHA	65812124	
LORETO	MARISCAL CASTILLA	RAMON CASTILLA	ISLA DEL TIGRE (EL TIGRE)	65812125	65812125
LORETO	MARISCAL CASTILLA	RAMON CASTILLA	PALO SECO	65812126	
LORETO	MARISCAL CASTILLA	RAMON CASTILLA	SAN ANTONIO DE CACAO	65812127	
LORETO	MARISCAL CASTILLA	RAMON CASTILLA	SAN MIGUEL	65812128	
LORETO	MARISCAL CASTILLA	RAMON CASTILLA	VISTA ALEGRE	65812129	
LORETO	MARISCAL CASTILLA	SAN PABLO	ALFARO	65812136	
LORETO	MARISCAL CASTILLA	SAN PABLO	ALTO MONTE DE ISRAEL	65812137	
LORETO	MARISCAL CASTILLA	SAN PABLO	CAJOCUMA	65812138	
LORETO	MARISCAL CASTILLA	SAN PABLO	MAYORUNA	65812139	
LORETO	MARISCAL CASTILLA	SAN PABLO	SAN ANTONIO	65812140	
LORETO	MARISCAL CASTILLA	SAN PABLO	SAN ISIDRO	65812141	
LORETO	MARISCAL CASTILLA	SAN PABLO	SAN PABLO DE LORETO	65812135	
LORETO	MARISCAL CASTILLA	YAVARI	BUEN SUCESO	65812142	
LORETO	MARISCAL CASTILLA	YAVARI	NUEVA ESPERANZA	65812143	
LORETO	MARISCAL CASTILLA	YAVARI	NUEVA JERUSALEN	65812144	
LORETO	MARISCAL CASTILLA	YAVARI	PUERTO ALEGRIA	65812145	
LORETO	MARISCAL CASTILLA	YAVARI	RONDIÑA I ZONA	65812146	
LORETO	MARISCAL CASTILLA	YAVARI	SAN PEDRO	65812147	
LORETO	MARISCAL CASTILLA	YAVARI	SANTA ROSA	65812148	
LORETO	MARISCAL CASTILLA	PEBAS	NUEVO PEBAS	65812251	
LORETO	MARISCAL CASTILLA	RAMON CASTILLA	SANTA ROSA	65812149	
LORETO	MAYNAS	ALTO NANAY	ATALAYA (NUEVA ATALAYA)	65812006	
LORETO	MAYNAS	ALTO NANAY	DIAMANTE AZUL	65812005	
LORETO	MAYNAS	ALTO NANAY	SAN ANTONIO	65812007	
LORETO	MAYNAS	ALTO NANAY	SANTA MARIA DE NANAY	65812213	
LORETO	MAYNAS	FERNANDO LORES	CENTRO YACAPANA (Porvenir)	65812008	

LORETO	MAYNAS	FERNANDO LORES	ESPERANZA	65812009
LORETO	MAYNAS	FERNANDO LORES	NUEVO PROGRESO	65812010
LORETO	MAYNAS	FERNANDO LORES	NUEVO VALENTIN	65812011
LORETO	MAYNAS	FERNANDO LORES	SANTA ANA I ZONA	65812013

PARTE II

1.- SERVICIOS ESPECIALES

CARTAS GENERALES

PERÚ HIDRONAV NUMERO	TÍTULO	ESCALA 1:	DATUM	EDICIÓN	PRECIO S/.
20	Carta Hidrográfica de la Cuenca Amazónica	2'000,000	WGS-84	1ra. Jul. 2,008	85.20
400	Río Amazonas – Formadores y Afluentes	1,000,000	WGS-84	3ra. Set. 2,007	85.20
500	Río Marañón y Río Ucayali Formadores y Afluentes	1,000,000	WGS-84	2da. Ago. 2,007	85.20
600	Río Ucayali – Río Madre de Dios y Afluentes	1,000,000	WGS-84	2da. Dic. 2,007	85.20

PORTULANO

PERÚ HIDRONAV NUMERO	TÍTULO	ESCALA 1:	DATUM	EDICIÓN	PRECIO S/.
4151	Iquitos y Cercanías	25,000	WGS-84	2da. Feb. 2009	85.20

CARTAS DE PRACTICAJE

HIDRONAV Nro	TITULO	ESCALA 1:	DATUM	EDICIÓN	PRECIO S/.
4101	RÍO AMAZONAS: Confluencia Ucayali – Marañón a desembocadura río Putumayo	75,000	WGS-84	10ma. Ed. Ago. 2,014	85.20
5105	RÍO MARAÑÓN: Desembocadura a Saramiriza	50,000	WGS-84	6ta. Ed. Dic. 2,012	85.20
4109	RÍO TAMSHIYACU: Desembocadura a Libertad	10,000	WGS-84	1ra. Ed. Jun. 2,003	85.20
4108	RÍO ITAYA: Belén a Villa Belén	10,000	WGS-84	1ra. Ed. Jul. 2,000	85.20
4107	RÍO NANAY: Desembocadura río Nanay a la desembocadura al Río Agua Blanca y Agua Negra	50,000	WGS-84	1ra. Ed. Feb. 1,997	85.20
4106	RÍO MANITI: Desembocadura a Lat. 04° 04' 25" S. Long. 072° 49' 45" W.	21,500	WGS-84	1ra. Ed. Feb. 2,004	85.20
5205	RÍO HUALLAGA: Desembocadura a Yurimaguas	15,000	WGS-84	6ma. Ed. Jun. 2,011	85.20
4102	RÍO AMPIYACU: Desembocadura a Lat. 03° 17' 25" S. Long. 072° 15' 05" W.	15,000	WGS-84	2da. Ed. Set. 2,004	85.20
4801	RÍO YAVARÍ: Desembocadura a Angamos	15,000	WGS-84	6to. Ed. Set. 2,014	85.20
4802	RÍO YAVARÍ MIRÍM: Desembocadura a Lat. 04° 32' 28" S. Long. 072° 28' 55" W.	15,000	WGS-84	1ra. Ed. Jun. 2,005	85.20
4804	RÍO YAQUERANA: Desembocadura a Lat. 05° 47' 50" S. Long. 073° 03' 20" W.	15,000	WGS-84	2da. Ed. Jun. 2,005	85.20
5501	RÍO PACHITEA: Desembocadura a fundo Baños	50,000	WGS-84	2da. Ed. Mar. 2,006	85.20
5301	RÍO UCAYALI: Desembocadura a Atalaya	50,000	WGS-84	9na. Ed. Dic. 2,013	85.20
5302	RÍO TAPICHE: Desembocadura a Lat. 05° 50' 00" S. Long. 074° 02' 00" W.	50,000	WGS-84	1ra. Ed. Jun. 2,006	85.20
5401	RÍO AGUAYTIA: Desembocadura a Puerto Nuevo	50,000	WGS-84	1ra. Ed. Jun. 2,006	85.20
6101	RÍO TAMBO: Desembocadura a desembocadura río Perené	20,000	WGS-84	1ra. Ed. Feb. 2,008	85.20

4201	RÍO PUTUMAYO: Desembocadura a desembocadura río Güeppí.	50,000	WGS-84	10ma. Ed. Ene, 2,014	85.20
4301	RÍO NAPO: Desembocadura a P.V.Yasuni.	50,000	WGS-84	7ma. Ed. Dic. 2,012	85.20
4303	RÍO CURARAY: Desembocadura a Bellavista.	20,000	WGS-84	5ta. Ed. Ago. 2,013	85.20
4203	RÍO ALGODÓN: Desembocadura a Lat. 02° 35' 25" S. Long. 072° 05' 45" W.	15,000	WGS-84	1ra. Ed. Feb. 2,004	85.20
4202	RÍO YAHUAS: Desembocadura a Lat. 02° 42' 27" S. Long. 070° 27' 55" W.	10,000	WGS-84	1ra. Ed. Feb. 2,004	85.20
4302	RÍO AGUARICO: Desembocadura a Puesto de Vigilancia Clavero	75,000	WGS-84	3ra. Ed. Set. 2,005	85.20
4601	RÍO MORONA: Desembocadura a Hito Fronterizo.	15,000	WGS-84	6ta. Ed. Oct 2,014	85.20
4501	RÍO PASTAZA: Desembocadura a Puest de Vigilancia Bobonaza	75,000	WGS-84	4ta. Ed. Ago. 2,014	85.20
4401	RÍO TIGRE: Desembocadura a puente San Jacinto.	75,000	WGS-84	4ta. Ed. Ago. 2,004	85.20
4402	RÍO CORRIENTES: Desembocadura a Trompeteros.	75,000	WGS-84	2da. Ed. Set. 2,004	85.20
4107 C	RÍO PINTUYACU: Desembocadura a Lat. 03° 02' 37" S. Long. 068° 32' 31" W.	10,000	WGS-84	1ra. Ed. Feb. 1,997	85.20
4107 D	RÍO CHAMBIRA: Desembocadura a Lat. 03° 12' 20" S. Long. 068° 02' 19" W.	50,000	WGS-84	1ra. Ed. Feb. 1997	85.20
4304	RÍO TAMBORYACU: Desembocadura a desembocadura rio Chontilla.	10,000	WGS-84	3ra. Ed. Dic 2,005	85.20
5303	CANAL DEL PUINAHUA: Nuevo Urarinas a Puerto Enrique	35,000	WGS-84	9na. Ed. Oct. 2,013	85.20
4105	RÍO YANASHI: Desembocadura a quebrada Yarina	10,000	WGS-84	1ra. Ed. Jun. 2,005	85.20
4104	RÍO OROSA: Desembocadura quebrada Trompeteros	15,000	WGS-84	1ra. Ed. Nov. 2,005	85.20
4103	RÍO MOTAHUAYO: Desembocadura a Lat. 03° 39' 28" S. Long. 072° 09' 37" W.	10,000	WGS-84	1ra. Ed. Nov. 2,005	85.20
4303 A	RÍO ARABELA: Desembocadura a Campamento Piraña.	10,000	WGS-84	1ra. Ed. Ago. 2,008	85.20
4803	RÍO GÁLVEZ: Desembocadura a Lat. 05° 24' 26" S. Long. 073° 21' 15" W.	15,000	WGS-84	1ra. Ed. Jun. 2008	85.20

6103	RÍO APURÍMAC: Desembocadura a río Mantaro y de este río a Pichari.	20,000	WGS-84	1ra. Ed. Mar. 2,008	85.20
6102	RÍO ENE: Puerto Samañatu a desembocadura río Mantaro.	20,000	WGS-84	1ra. Ed. Mar. 2,008	85.20
6201	RÍO URUBAMBA: Desembocadura río a desembocadura río Camisea.	25,000	WGS-84	3ra. Ed. Oct. 2,013	85.20
6401	RÍO MADRE DE DIOS: Puerto Pardo (frontera Perú-Bolivia) a Reserva Masenahua	25,000	WGS-84	2ra. Ed. Enero 2,013	85.20

2.- PUBLICACIONES NÁUTICAS, LÁMINAS NÁUTICAS Y TABLAS DE DISTANCIAS DE LOS RÍOS DE LA AMAZONÍA

LÁMINAS NÁUTICAS

PERÚ HIDRONAV Nro.	DESCRIPCIÓN	EDICIÓN	PRECIO S/.
5201	Código Internacional de Señales y Aliados	6ta. 2011	25.56
5210	Reglamento Internacional Para Prevenir Abordajes en el Mar	5ta. 2011	25.56
5211	Reglamento Nacional Para Prevenir Abordajes en los Ríos	3ra. 2011	25.56

PUBLICACIONES NÁUTICAS

PERÚ HIDRONAV Nro.	DESCRIPCIÓN	EDICIÓN	PRECIO S/.
5010	Derrotero de la Amazonía Vol. I Río Amazonas y Afluentes	2da. 2011	166.85
5011	Derrotero de la Amazonía Vol. II Río Ucayali y Afluentes	2da. 2011	166.85
5012	Derrotero de la Amazonía Vol. III Río Marañón y Afluentes	2da. 2011	166.85
5024	Tabla de Distancias entre Puertos Nacionales e Internacionales	2da. 2001	42.60
5110	Reglamento Internacional Para Prevenir Abordajes (1972)	4ta. 2003	85.20
5111	Reglamento de Señalización Náutica	4ta. 2013	85.20
5120	Manual de Instrucción Para la Actualización de Cartas y Publicaciones Náuticas	4ta. 2013	42.60
5005	Catálogo de Cartas y Publicaciones Náuticas	9na. 2012	63.90
5105	Carta Nro. 1 Símbolos y Abreviaturas	5ta. 2012	42.60

TABLAS DE DISTANCIAS EN MILLAS

TITULO	EDICIÓN	PRECIO S/.
RÍO AMAZONAS	10ma. Ed. Ago. 2,014	35.00
RÍO MARAÑÓN	6ta. Ed. Dic. 2,012	35.00
RÍO TAMSHIYACU	1ra. Ed. Jun. 2,003	20.00
RÍO ITAYA	1ra. Ed. Jul. 2,000	20.00
RÍO NANAY	1ra. Ed. Feb. 1,997	25.00
RÍO MANITI	1ra. Ed. Feb. 2,004	15.00
RÍO HUALLAGA	7ma. Ed. Jun. 2,011	15.00
RÍO YAVARÍ	6ta. Ed. Set. 2,014	25.00
RÍO PACHITEA	2da. Ed. Mar. 2,006	15.00
RÍO UCAYALI	9na. Ed. Dic. 2,013	35.00
RÍO TAMBO	1ra. Ed. Feb. 2,008	25.00
RÍO PUTUMAYO	10ma. Ed. Ene. 2,014	35.00
RÍO NAPO	7ma. Ed. Dic. 2,012	35.00
RÍO CURARAY	5ta. Ed. Ago. 2,013	15.00
RÍO TAPICHE	1ra. Ed. Abril. 2,006	15.00
RÍO YAHUAS	1ra. Ed. Feb. 2,004	10.00
RÍO AGUARICO	3ra. Ed. Set. 2,005	15.00
RÍO MORONA	6ta. Ed. Oct. 2,014	20.00
RÍO PASTAZA	4ta. Ed. Ago. 2,014	20.00
RÍO TIGRE	4ta. Ed. Ago. 2,004	20.00
RÍO CORRIENTES	2da. Ed. Set. 2,004	20.00
RÍO PINTUYACU	1ra. Ed. Feb. 1,997	10.00
RÍO CHAMBIRA	1ra. Ed. Feb. 1997	15.00
RÍO TAMBORYACU	3ra. Ed. Dic 2,005	15.00
CANAL DEL PUINAHUA	8va. Ed. Dic. 2,009	15.00
RÍO YANASHI	1ra. Ed. Jun. 2,005	15.00
RÍO OROSA	1ra. Ed. Nov. 2,005	15.00
RÍO MOTAHUAYO	1ra. Ed. Nov. 2,005	15.00
RÍO APURÍMAC	1ra. Ed. Mar. 2,008	25.00
RÍO ENE	1ra. Ed. Mar. 2,008	25.00
RÍO URUBAMBA	2da. Ed. Ago. 2009	25.00
CANAL DE YANAYACU	8va. Ed. Dic. 2,009	15.00
RÍO PACAYA	1ra. Ed. Set. 1997	10.00
RÍO AGUAYTIA	1ra. Ed. Mar. 2006	15.00

PARTE III

A.- INFORMACIÓN DE LA ESTACION METEOROLÓGICA DE LA BASE NAVAL DE IQUITOS

(Datos promedio obtenidos del año 2015)

TEMPERATURA DEL AIRE (°C)

DESCRIPCIÓN	FEBRERO
Máxima	32.0
Mínima	24.0

PRESIÓN ATMOSFÉRICA (m.b.)

DESCRIPCIÓN	FEBRERO
Promedio	1008.5

PRECIPITACIÓN (m.m.)

DESCRIPCIÓN	FEBRERO
Total	100.5
Máxima	30.5
Mínima	0.1

VIENTO: DIRECCIÓN y VELOCIDAD (Nudos)

DESCRIPCIÓN	FEBRERO
Dirección	NE
Máxima	18

PARTE IV

A.- AYUDAS RADIADAS

CAPITANÍA DE PUERTO DE IQUITOS, Control de Tráfico Fluvial, en escucha las 24 horas del día Canal Nacional e Internacional de Socorro Banda VHF 156.8 Mhz. Canal 16, frecuencia 5885 Khz. 8367 Khz..

B.- SIMBOLOGÍAS Y ABREVIATURAS

HOJA DE SIMBOLOGÍAS Y ABREVIATURAS EMPLEADAS EN LAS CARTAS DE PRACTICAJE

SIMBOLOGÍAS

Simb.	Características Naturales
	Río, riachuelo
	Quebrada
	Lago
	Playa
	Pantanos
Características Artificiales	
	Área urbana
	Aeropuerto
	Campo de aviación
	Autopista
	Carretera (pavimentada)
	Carretera (afirmada)
	Sendero, camino (sin pavimentar, trocha)
	Puente
	Tubería en tierra
Puntos Notables	
	Tanque de Agua
	Chimenea
	Antorcha de refinería (en tierra)
	Monumento
	Antena de radio, televisión o telefonía
	Torre de radio, televisión o telefonía
	Antena parabólica
	Tanque de petróleo
	Poblado o comunidad
	Colegio
	Iglesia, catedral
	Letrero
Puntos de Control	
	Punto de posición determinada
	Vertice de triangulación
	Marca de nivelación (Benchmark)
	Distancias en en canal de navegación

Simb.	Rocas, Naufragios, Obstrucciones
	Roca a flor de agua, al nivel del plano de referencia.
	Roca hundida (profundidad desconocida)
	Naufragio que siempre vela
	Naufragio Hundido Peligroso
	Naufragio no peligroso
	Obstrn
	M.P. Malos Pasos
Corrientes	
	Dirección de la corriente del río
Profundidades	
	Sondaje en posición verdadera
	Sondajes negativos
Límites	
	Frontera internacional terrestre
Luces	
	Luz
	Posición de luz
	Luz secundaria, faro
Boyas y Balizas	
	Boya cilíndrica
	Boya de amarre
	Boya de castillete
Puertos	
	Capitanía de Puerto
	Oficina de Aduana
	Hospital o Centro de Salud
	Canal de navegación principal
	Canal de navegación secundario
Servicios	
	Limnmetro o limnigrafo

ABREVIATURAS

G.M.	Guarnición Militar
P.V.	Puesto de Vigilancia
Camp.	Campamento
CC.NN.	Comunidades Nativas

Qda.	Quebrada
Sgto.	Sargento
Nvo. (a)	Nuevo ò Nueva
CC.PP.	Centros Poblados

C.- GLOSARIO DE TÉRMINOS EMPLEADOS EN HIDROGRAFÍA EN LA AMAZONÍA

AFLUENTE:	Curso de agua que desemboca en otra mayor o en un cuerpo o masa de agua, tales como ríos, embalses, lagunas, ciénagas y otros.
AGUAJAL:	Pantano con abundantes árboles palmera llamados aguajes.
ARENAMIENTO:	Depósito de sedimento de tipo arenoso en el lecho de un río.
AVENIDA:	Impetuoso aumento del nivel de las aguas que descienden por un cauce.
BAJIAL:	Terreno susceptible de inundarse.
BAJO:	Elevación en el fondo de un río constituido por materiales no consolidados y que representa un peligro a la navegación.
BARRA:	Barra o bajo de arena que se forma generalmente en la desembocadura de un río como la consecuencia de disminución de la velocidad de la corriente de un río.
BOCA:	Desembocadura de un río.
CAÑO:	Conducto que da salida a las aguas de un terreno.
COCHA:	Laguna.
CONFLUENCIA DE DOS RIOS:	Punto más profundo de la unión de sus thalwegs.
CORRENTADA:	Fuerte corriente de agua en lugares donde el canal es estrecho y encajonado.
CRECIENTE:	Proceso de aumento del nivel de las aguas de un río en un periodo de tiempo que sucede en la época húmeda del año.
CASHUERAS:	Remolinos o turbulencias en el cauce de los ríos, producidos por rocas y piedras en el fondo de este.
DESEMBOCADURA:	(boca o desembocadura). Salida o punto de descarga o desagüe de un río.
ENCAJONADO:	Canal profundo sin playas, con taludes pronunciados.
ESTIAJE:	Nivel más bajo de la vaciante o caudal mínimo que en ciertas épocas del año tiene las aguas de un río.
ESTRECHO:	Paso angosto entre dos masas terrestres, islas o grupo de islas que comunica dos zonas fluviales más extensas.
THALWEG:	Es el canal de un río, (parte más profunda de un río).
TIPIHCA:	Vuelta muerta o brazo antiguo de un río, abandonado por este al haber cambiado su curso. Se presenta cuando ocurre el corte de un meandro.
MALOS PASOS:	Sectores de un río se ensanchan perdiendo profundidad, generalmente presentan correntadas, remolinos, cascadas y bajos. Zonas donde se dificulta la navegación.
MEANDRO:	Curva acentuada que describe un curso de agua.

PALIZADA:	Palos acumulados en desorden en una orilla o que se desplazan flotando libremente por el río; valla de madera y tierra que sirve para atajar corrientes de agua.
QUEBRADA:	Corriente de agua poca profunda, generalmente con gran pendiente.
QUIRUMA:	Árboles o troncos incrustados en el fondo del lecho de los ríos.
REPIQUETE:	Término regional sinónimo de avenida.
SURCADA:	Navegación fluvial que se efectúa en contra de la corriente de un río.
VACIANTE:	Proceso de disminución de los niveles de agua de un río en un periodo de tiempo que sucede en la época de seca del año.

SE SOLICITA A LOS NAVEGANTES, CAPITANES DE PUERTO, AGENCIAS MARÍTIMAS, EMPRESAS DE OBRAS PORTUARIAS, ETC. QUE COMUNIQUEN INMEDIATAMENTE A ESTE SERVICIO HIDROGRÁFICO, CUALQUIER CORRECCIÓN QUE SE DEBA EFECTUAR A LAS CARTAS Y/O PUBLICACIONES, DE CUANTO PELIGRO A LA NAVEGACIÓN TENGAN NOTICIAS Y DE LOS PROYECTOS DE INSTALACIÓN, ALTERACIÓN O SUPRESIÓN DE CUALQUIER OBRA O SEÑAL FLUVIAL.

SERVICIO DE HIDROGRAFÍA Y NAVEGACIÓN DE LA AMAZONÍA

Avenida La Marina N°. 598

Teléfono: 25-2345, 60-6786

Página Web: www.dhn.mil.pe/shna

Correo electrónico: sehinav@shna.mil.pe

Horario de atención oficina Ventas de Cartas y Publicaciones

Lunes a Viernes de 08:00 am. a 13.30 pm. 15:30 a 17:30 p.m.

IQUITOS – PERÚ

NOTA:

El presente registro de actualización, será anexado a la carta de practicaje (inmediatamente después de la carátula), para efectos de cambios de lámina de la carta de practicaje o correcciones en las mismas.

Asimismo para los cambios de lámina, se deberán apersonar a este Servicio con la Carta de Practicaje afectada para el cambio respectivo.

Las correcciones se deberán realizar en sus respectivas unidades, mediante este boletín, pudiendo ser estas, embarcaciones hundidas, instalación de letreros identificadores de poblado, letreros identificadores de canal o instalación de faros o faroletos u otros peligros a la navegación.

Todos los cambios o correcciones serán informados mediante este Boletín.

