

**REPÚBLICA DEL PERÚ
MINISTERIO DE DEFENSA
MARINA DE GUERRA DEL PERÚ**

3-2020



**AVISO A LOS NAVEGANTES
FLUVIALES**

**PUBLICACIÓN DEL
SERVICIO DE HIDROGRAFÍA Y NAVEGACIÓN DE LA
AMAZONÍA**

EDICIÓN - MENSUAL

MARZO

2020

CONTENIDO

GENERALIDADES

PARTE I

A. Avisos Fluviales, Señales Náuticas en la Amazonía Peruana:

- 1.- Ubicación de los Faros y Faroletes
- 2.- Ubicación de los Letreros Identificadores de Poblados
- 3.- Ubicación de los Letreros Señalizadores de Canal Navegable
- 4.- Ubicación de las Estaciones Limnigráficas

B. Condiciones de Navegabilidad en los ríos de la Amazonía.

PARTE II

A. Servicios Especiales:

- 1.- Cartas Generales, Cartas Portulano, Cartas de Ruta y Cartas Náuticas Fluviales
- 2.- Publicaciones Náuticas y Láminas para Prevenir Abordajes.

PARTE III

A. Información Meteorológica de la Estación del SEHINAV.

PARTE IV

- A. Ayudas radiadas.
- B. Simbologías y Abreviaturas
- C. Glosario de Términos
- D. Cuadro de Épocas de los ríos de la Amazonía

GENERALIDADES

El Servicio de Hidrografía y Navegación de la Amazonía (SEHINAV), es una dependencia de la Marina de Guerra del Perú que administra e investiga las actividades náuticas que se realizan en el ámbito fluvial de la Amazonía Peruana.

El AVILONA "Aviso a los Navegantes Fluviales", se edita mensualmente y su contenido está referido a la navegación en los ríos amazónicos, sus características y a los servicios de ayudas a la navegación existentes.

PARTE I

Información sobre la ubicación y características de las señales náuticas instaladas en las riberas de los ríos, los regímenes de niveles del espejo de agua de los principales ríos y las condiciones de navegabilidad que pueden encontrarse en cada río.

PARTE II

Información sobre las ayudas a la navegación disponibles: Cartas Generales, Cartas Náuticas Fluviales, Cartas Portulanos, Cartas de Ruta, Cartas Náuticas Fluviales, Publicaciones Náuticas y Láminas para Prevenir Abordajes.

PARTE III

Información de la estación meteorológica de la Estación Santa Clotilde.

PARTE IV

Información sobre las ayudas radiadas que proporciona la Capitanía de Puerto de Iquitos, Símbolos, Abreviaturas y Glosario de Términos empleados en las Cartas Náuticas de la Amazonía Peruana.

PARTE I**A.-AVISOS FLUVIALES SEÑALES NÁUTICAS EN LA AMAZONÍA PERUANA****1. UBICACIÓN DE LOS FAROS Y FAROLETES****RÍO AMAZONAS**

NOMBRE	TIPO	UBICACIÓN	CARACTERÍSTICAS
GRAU	FAROLETE	Lat. 04°25'06" S. Long. 073°26'49" W.	Linterna instalada sobre una torre de 3 m. en la parte superior del mirador turístico color gris, 40 m. de altura
ORÁN	FAROLETE	Lat. 03°28'46.5" S. Long. 073°30'29.6" W.	Farolete de estructura metálica rojo-blanco-rojo, 12 m. de altura
PIJUAYAL	FARO	Lat. 03°19'38" S. Long. 071°50'28" W.	Faro de fibra de vidrio con cilindros de 1 m. rojo-blanco-rojo, 12 m de altura
TRIUNFO	FAROLETE	Lat. 03°28'10" S. Long. 071°45'40" W.	Farolete de estructura metálica rojo-blanco-rojo, 6 m. de altura
SAN ISIDRO	FAROLETE	Lat. 03°51'49.7" S. Long. 071°21'13.3" W.	Farolete de estructura metálica rojo-blanco-rojo, 12 m. de altura
CHIMBOTE	FAROLETE	Lat. 03°55'47" S. Long. 070°47'06" W.	Farolete de estructura metálica rojo-blanco-rojo, 12 m. de altura
SANTA ROSA	FARO	Lat. 04°13'27" S. Long. 069°57'27" W.	Faro de fibra de vidrio rojo-blanco-rojo, 12 m de altura

RÍO NAPO

NOMBRE	TIPO	UBICACIÓN	CARACTERÍSTICAS
NUEVA FLORIDA	FAROLETE	Lat. 03°07'21" S. Long. 073°07'52" W.	Farolete de estructura metálica rojo-blanco-rojo, 12 m. de altura
DIAMANTE AZUL	FAROLETE	Lat. 02°26'54" S. Long. 073°58'41" W.	Farolete de estructura metálica rojo-blanco-rojo, 12 m. de altura

RÍO MORONA

NOMBRE	TIPO	UBICACIÓN	CARACTERÍSTICAS
PUERTO AMÉRICA	FAROLETE	Lat. 04°43'54" S. Long. 077°03'48" W.	Farolete de estructura metálica rojo-blanco-rojo 12 m. de altura

RÍO HUALLAGA

NOMBRE	TIPO	UBICACIÓN	CARACTERÍSTICAS
NUEVA REFORMA	FARO	Lat. 05°51'17.4" S. Long. 076°08'22.9" W.	Faro de fibra de vidrio blanco-rojo-blanco, 12 m. de altura
PROGRESO	FAROLETE	Lat. 05°38'24" S. Long. 075°56'45" W.	Reubicación de la estructura e Instalación de linterna pendiente

RÍO MARAÑÓN

NOMBRE	TIPO	UBICACIÓN	CARACTERÍSTICAS
SAN JORGE	FAROLETE	Lat. 04°34'25" S. Long. 073°43'58" W.	Instalación de Linterna pendiente
UNGUMAYO	FAROLETE	Lat. 04°57'06" S. Long. 076°09'06" W.	Farolete de estructura metálica rojo-blanco-rojo, 12 m. de altura

RÍO PUTUMAYO

NOMBRE	TIPO	UBICACIÓN	CARACTERÍSTICAS
SOPLIN VARGAS	FAROLETE	Lat. 00°22'22.0" S. Long. 074°40'28.3" W.	Faroletete de estructura metálica rojo-blanco-rojo, 12 m. de altura
NUEVA ANGUSILLA	FAROLETE	Lat. 00°53'56.6" S. Long. 074°18'37.2" W.	Instalación de Linterna pendiente
ESTACIÓN NAVAL DEL ESTRECHO	FAROLETE	Lat. 02°27'13.4" S. Long. 072°40'52.8" W.	Faroletete de estructura metálica rojo-blanco-rojo, 12 m. de altura

RÍO UCAYALI

NOMBRE	TIPO	UBICACIÓN	CARACTERÍSTICAS
DOS DE MAYO	FAROLETE	Lat. 06°25'25" S. Long. 075°09'37" W.	Faroletete de estructura metálica rojo-blanco-rojo, 12 m. de altura
CONTAMANA	FAROLETE	Lat. 07°21'06" S. Long. 075°00'36" W.	Faroletete de estructura metálica rojo-blanco-rojo, 12 m. de altura
JUANCITO	FAROLETE	Lat. 06°02'26" S. Long. 074°51'22" W.	Faroletete de estructura metálica rojo-blanco-rojo, 12 m. de altura

RÍO YAVARÍ

NOMBRE	TIPO	UBICACIÓN	CARACTERÍSTICAS
COLONIA ANGAMOS	FAROLETE	Lat. 05°09'11" S. Long. 072°52'56" W.	Faroletete de estructura metálica rojo-blanco-rojo, 12 m. de altura

RÍO MADRE DE DIOS

NOMBRE	TIPO	UBICACIÓN	CARACTERÍSTICAS
PUERTO PARDO	FAROLETE	Lat. 12°30'06" S. Long. 068°39'30" W.	Faroletete de estructura metálica rojo-blanco-rojo, 12 m. de altura

NOTA: COORDENADAS REFERIDAS AL DATUM WGS-84



Faro Nueva Reforma – río Huallaga



Farolete Juancito – río Ucayali

2. UBICACIÓN DE LOS LETREROS IDENTIFICADORES DE POBLADO**RÍO AMAZONAS**

NOMBRE	UBICACIÓN	CARACTERÍSTICAS
INDIANA	Lat. 03° 30' 01" S. Long. 073° 02' 27" W.	Rectangular de 3 x 6 m. de fondo blanco, naranja y negro
ORAN	Lat. 03° 28' 42" S. Long. 072° 30' 29" W.	Rectangular de 2.5 x 6 m. de fondo blanco, naranja y negro
SAN FRANCISCO	Lat. 03° 43' 52" S. Long. 071° 41' 48" W.	Rectangular de 2.5 x 6 m. de fondo blanco, naranja y negro
SANTA ROSA DE PICHANA	Lat. 03° 40' 25" S. Long. 071° 45' 18" W.	Rectangular de 2.5 x 6 m. de fondo blanco, naranja y negro
SAN ISIDRO	Lat. 03° 51' 49.7" S. Long. 071° 21' 13.3" W.	Rectangular de 2.5 x 6 m. de fondo blanco, naranja y negro
SAN JUAN DE CAMUCHERO	Lat. 03° 59' 49" S. Long. 070° 59' 25" W.	Reinstalación pendiente por perdida de la estructura
CHIMBOTE	Lat. 03° 55' 47" S. Long. 070° 46' 51" W.	Rectangular de 2.5 x 6 m. de fondo blanco, naranja y negro
CABALLOCOCHA	Lat. 03° 53' 50" S. Long. 070° 30' 27" W.	Reinstalación pendiente por perdida de la estructura
PUERTO ALEGRÍA	Lat. 04° 06' 43" S. Long. 070° 03' 22" W.	Reinstalación pendiente por perdida de la estructura
SANTA ROSA	Lat. 04° 13' 41" S. Long. 069° 57' 11" W.	Rectangular de 2.5 x 6 m. de fondo blanco, naranja y negro

RÍO MARAÑÓN

NOMBRE	UBICACIÓN	CARACTERÍSTICAS
SAN JUAN DEL MARAÑÓN	Lat. 04° 43' 17" S. Long. 077° 14' 55" W.	Rectangular de 2.5 x 6 m. de fondo blanco, naranja y negro
ESTRELLA	Lat. 04° 49' 12" S. Long. 076° 46' 08" W.	Rectangular de 2.5 x 6 m. de fondo blanco, naranja y negro
LOS ÁNGELES	Lat. 05° 01' 50" S. Long. 076° 02' 40" W.	Rectangular de 2.5 x 6 m. de fondo blanco, naranja y negro
INDUSTRIAL	Lat. 04° 55' 24" S. Long. 076° 23' 53" W.	Rectangular de 2.5 x 6 m. de fondo blanco, naranja y negro
PUCACURO	Lat. 05° 02' 45" S. Long. 075° 32' 55" W.	Rectangular de 2.5 x 6 m. de fondo blanco, naranja y negro
SAN JOSÉ DE SARAMURO	Lat. 04° 43' 18" S. Long. 074° 55' 18" W.	Rectangular de 2.5 x 6 m. de fondo blanco, naranja y negro
SANTA RITA DE CASTILLA	Lat. 04° 35' 37.38" S. Long. 074° 22' 38" W.	Rectangular de 2.5 x 6 m. de fondo blanco, naranja y negro
SAN REGIS	Lat. 04° 30' 45" S. Long. 073° 54' 22" W.	Rectangular de 2.5 x 6 m. de fondo blanco, naranja y negro
NAUTA	Lat. 04° 30' 23" S. Long. 073° 34' 31" W.	Rectangular de 2.5 x 6 m. de fondo blanco, naranja y negro

RÍO PASTAZA

NOMBRE	UBICACIÓN	CARACTERÍSTICAS
NUEVA UNIÓN	Lat. 04° 51' 25" S. Long. 076° 25' 57" W.	Rectangular de 3 x 6 m. de fondo blanco, naranja y negro
ULLPAYACU	Lat. 04° 39' 12" S. Long. 076° 35' 24" W.	Rectangular de 2.5 x 6 m. de fondo blanco, naranja y negro
LOBOYACU	Lat. 03° 40' 05" S. Long. 076° 21' 20" W.	Rectangular de 2.5 x 6 m. de fondo blanco, naranja y negro

RÍO TIGRE

NOMBRE	UBICACIÓN	CARACTERÍSTICAS
INTUTO	Lat. 03° 29' 19" S. Long. 074° 46' 47 " W.	Rectangular de 2.5 x 6 m. de fondo blanco, naranja y negro
SAN ANDRÉS	Lat. 03° 44' 44.96" S. Long. 074° 28' 38.78 " W.	Rectangular de 2.5 x 6 m. de fondo blanco, naranja y negro
LIBERTAD	Lat. 03° 47' 58.19" S. Long. 074° 24' 25.50" W.	Rectangular de 2.5 x 6 m. de fondo blanco, naranja y negro
PIURA	Lat. 04° 06' 54" S. Long. 074° 24' 48 " W.	Rectangular de 2.5 x 6 m. de fondo blanco, naranja y negro

RÍO CORRIENTES

NOMBRE	UBICACIÓN	CARACTERÍSTICAS
VILLA TROMPETEROS	Lat. 03° 48' 19" S. Long. 075° 03' 34 " W.	Rectangular de 2.5 x 6 m. de fondo blanco, naranja y negro
PROVIDENCIA	Lat. 03° 44' 23" S. Long. 074° 35' 48 " W.	Rectangular de 2.5 x 6 m. de fondo blanco, naranja y negro

RÍO YAVARÍ

NOMBRE	UBICACIÓN	CARACTERÍSTICAS
SAN PEDRO	Lat. 04° 09' 30" S. Long. 070° 45' 00 " W.	Rectangular de 3 x 6 m. de fondo blanco, naranja y negro
BUEN SUCESO	Lat. 04° 08' 02" S. Long. 070° 25' 12 " W.	Rectangular de 3 x 6 m. de fondo blanco, naranja y negro
SANTA ROSA	Lat. 04° 14' 54" S. Long. 070° 51' 48 " W.	Rectangular de 3 x 6 m. de fondo blanco, naranja y negro
SAN SEBASTIÁN	Lat. 04° 09' 39" S. Long. 070° 17' 21 " W.	Rectangular de 3 x 6 m. de fondo blanco, naranja y negro
ANGAMOS	Lat. 05° 09' 05" S. Long. 072° 52' 37 " W.	Rectangular de 3 x 6 m. de fondo blanco, naranja y negro
NUEVO JERUSALÉN	Lat. 04° 07' 57" S. Long. 070° 36' 55 " W.	Rectangular de 2.5 x 6 m. de fondo blanco, naranja y negro
SANTA TERESA I ZONA	Lat. 04° 08' 24" S. Long. 070° 30' 48" W.	Rectangular de 2.5 x 6 m. de fondo blanco, naranja y negro
CANAÁN DE LA ESPERANZA	Lat. 04° 07' 59" S. Long. 070° 22' 39" W.	Rectangular de 2.5 x 6 m. de fondo blanco, naranja y negro
SAN JOSÉ DE PARINARI	Lat. 04° 26' 04" S. Long. 071° 28' 42" W.	Rectangular de 2.5 x 6 m. de fondo blanco, naranja y negro

RÍO UCAYALI

NOMBRE	UBICACIÓN	CARACTERÍSTICAS
FLOR DE PUNGA	Lat. 05° 24' 24" S. Long. 074° 09' 33" W.	Rectangular de 2.5 x 6 m. de fondo blanco, naranja y negro
JUANCITO	Lat. 06° 22' 20.1" S. Long. 074° 51' 10.3" W.	Rectangular de 2.5 x 6 m. de fondo blanco, naranja y negro
GALILEA	Lat. 09° 06' 15.9" S. Long. 074° 28' 10.1" W.	Rectangular de 3 x 6 m. de fondo blanco, naranja y negro
ORELLANA	Lat. 06° 54' 41" S. Long. 075° 09' 22" W.	Rectangular de 2.5 x 6 m. de fondo blanco, naranja y negro
CONTAMANA	Lat. 07° 21' 06" S. Long. 075° 00' 38" W.	Rectangular de 2.5 x 6 m. de fondo blanco, naranja y negro
JENARO HERRERA	Lat. 04° 54' 16" S. Long. 073° 40' 16" W.	Rectangular de 2.5 x 6 m. de fondo blanco, naranja y negro

CANAL DE PUINAHUA

NOMBRE	UBICACIÓN	CARACTERÍSTICAS
BRETAÑA	Lat. 05° 15' 16" S. Long. 074° 20' 50" W.	Rectangular de 2.5 x 6 m. de fondo blanco, naranja y negro

RÍO MORONA

NOMBRE	UBICACIÓN	CARACTERÍSTICAS
PUERTO AMÉRICA	Lat. 04° 43' 57" S. Long. 77° 03' 50" W.	Rectangular de 3 x 6 m. de fondo blanco, naranja y negro
PUERTO ALEGRÍA	Lat. 04° 19' 46" S. Long. 77° 13' 03" W.	Rectangular de 3 x 6 m. de fondo blanco, naranja y negro
CC.NN. CABALLITO	Lat. 03° 50' 44" S. Long. 77° 17' 18" W.	Rectangular de 3 x 6 m. de fondo blanco, naranja y negro
PUERTO JUAN (SHINGUITO)	Lat. 03° 30' 08" S. Long. 77° 32' 46" W.	Rectangular de 3 x 6 m. de fondo blanco, naranja y negro

RÍO URUBAMBA

NOMBRE	UBICACIÓN	CARACTERÍSTICAS
SEPAHUA	Lat. 11° 08' 51" S. Long. 73° 02' 41" W.	Rectangular de 2.5 x 6 m. de fondo blanco, naranja y negro

RÍO TAMBO

NOMBRE	UBICACIÓN	CARACTERÍSTICAS
ATALAYA	Lat. 10° 43' 38" S. Long. 73° 45' 20" W.	Rectangular de 2.5 x 6 m. de fondo blanco, naranja y negro

RÍO PACHITEA

NOMBRE	UBICACIÓN	CARACTERÍSTICAS
HONORIA	Lat. 08° 46' 15.3" S. Long. 74° 42' 23.9" W.	Rectangular de 2.5 x 6 m. de fondo blanco, naranja y negro

RÍO NAPO

NOMBRE	UBICACIÓN	CARACTERÍSTICAS
MAZAN	Lat. 03° 29' 48" S. Long. 073° 05' 24" W.	Rectangular de 3x6 m. de fondo blanco, naranja y negro
NEGRO URCO	Lat. 03° 01' 12" S. Long. 073° 23' 30" W.	Rectangular de 2.5x6 m. de fondo blanco, naranja y negro
SANTA CLOTILDE	Lat. 02° 29' 08.6" S. Long. 073° 40' 34.5" W.	Rectangular de 3x6 m. de fondo blanco, naranja y negro
PUERTO ELVIRA	Lat. 01° 57' 42" S. Long. 074° 33' 18" W.	Rectangular de 2.5x6 m. de fondo blanco, naranja y negro
SAN LUIS DE TACSHACURARAY	Lat. 02° 47' 52" S. Long. 073° 32' 38" W.	Rectangular de 2.5x6 m. de fondo blanco, naranja y negro
PANTOJA	Lat. 00° 58' 18" S. Long. 075° 10' 07" W.	Rectangular de 2.5x6 m. de fondo blanco, naranja y negro
NUEVA FLORIDA	Lat. 03° 07' 21" S. Long. 073° 07' 52" W.	Rectangular de 2.5x6 m. de fondo blanco, naranja y negro

RÍO CURARAY

NOMBRE	UBICACIÓN	CARACTERÍSTICAS
URBINA	Lat. 01° 50' 42.5" S. Long. 75° 01' 00.6" W.	Rectangular de 2.5 x 6 m. de fondo blanco, naranja y negro

RÍO PUTUMAYO

NOMBRE	UBICACIÓN	CARACTERÍSTICAS
EL ÁLAMO	Lat. 02° 47' 41" S. Long. 070° 04' 54" W.	Rectangular de 3 x 6 m. de fondo blanco, naranja y negro
EL ESTRECHO	Lat. 02° 26' 53" S. Long. 072° 39' 56" W.	Rectangular de 3 x 6 m. de fondo blanco, naranja y negro
PUERTO ARTURO	Lat. 01° 49' 32" S. Long. 073° 19' 31" W.	Rectangular de 3 x 6 m. de fondo blanco, naranja y negro
SANTA MERCEDES	Lat. 01° 47' 17" S. Long. 073° 24' 35" W.	Rectangular de 3 x 6 m. de fondo blanco, naranja y negro
SOPLIN VARGAS	Lat. 00° 22' 28" S. Long. 074° 40' 16" W.	Rectangular de 3 x 6 m. de fondo blanco, naranja y negro
TRES FRONTERAS	Lat. 00° 05' 44" S. Long. 075° 13' 47" W.	Rectangular de 3 x 6 m. de fondo blanco, naranja y negro
NUEVA ANGUSILLA	Lat. 00° 53' 56" S. Long. 074° 16' 52" W.	Refacción pendiente por deterioro de la estructura
7 DE AGOSTO	Lat. 02° 18' 59" S. Long. 071° 53' 21" W.	Rectangular de 2.5 x 6 m. de fondo blanco, naranja y negro
NUEVA ESPERANZA	Lat. 00° 59' 34" S. Long. 074° 15' 26" W.	Rectangular de 2.5 x 6 m. de fondo blanco, naranja y negro
REMANSO	Lat. 02° 24' 31" S. Long. 071° 10' 30" W.	Rectangular de 2.5 x 6 m. de fondo blanco, naranja y negro

RÍO HUALLAGA

NOMBRE	UBICACIÓN	CARACTERÍSTICAS
LAGUNAS	Lat. 5° 13' 05" S. Long. 075° 40' 08" W.	Rectangular de 2.5 x 6 m. de fondo blanco, naranja y negro
SANTA CRUZ	Lat. 05° 30' 10" S. Long. 075° 52' 74" W.	Rectangular de 2.5 x 6 m. de fondo blanco, naranja y negro
NUEVA REFORMA	Lat. 05° 51' 06" S. Long. 076° 08' 12" W.	Reinstalación pendiente por pérdida de la estructura
PELEJO	Lat. 06° 12' 41" S. Long. 075° 48' 49" W.	Rectangular de 2.4 x 6 m. de fondo blanco, naranja y negro

RÍO NANAY

NOMBRE	UBICACIÓN	CARACTERÍSTICAS
SANTA MARÍA DE NANAY	Lat. 03° 53' 17" S. Long. 073° 41' 47" W.	Rectangular de 2.5 x 6 m. de fondo blanco, naranja y negro
PADRE COCHA	Lat. 03° 41' 56" S. Long. 073° 16' 40" W.	Rectangular de 2.5 x 6 m. de fondo blanco, naranja y negro
MANACAMIRI	Lat. 03° 43' 05.47" S. Long. 073° 17' 01.39" W.	Rectangular de 2.5 x 6 m. de fondo blanco, naranja y negro

RÍO MADRE DE DIOS

NOMBRE	UBICACIÓN	CARACTERÍSTICAS
PUERTO MALDONADO	Lat. 12° 35' 35" S. Long. 069° 10' 25" W.	Rectangular de 2.5 x 6 m. de fondo blanco, naranja y negro
PUERTO PARDO	Lat. 12° 30' 08" S. Long. 068° 39' 28" W.	Rectangular de 2.5 x 6 m. de fondo blanco, naranja y negro
LABERINTO	Lat. 12° 30' 08" S. Long. 068° 39' 28" W.	Reinstalación pendiente por pérdida de la estructura



Letrero Identificador de poblado río Marañón
Rectangular 2.5 x 6 m.



Letrero Identificador de poblado río Napo
Rectangular 2.5 x 6 m.

3. UBICACIÓN DE LOS LETREROS SEÑALIZADORES DE CANAL NAVEGABLE

RÍO HUALLAGA

NOMBRE	UBICACIÓN	CARACTERÍSTICAS
NUEVA REFORMA	Lat. 05° 51' 18.1" S. Long. 076° 08' 22.3" W.	Cuadro de 1.5 x 1.5 m. fibra de vidrio, fondo blanco y señalética roja
SANTA ROSA	Lat. 05° 50' 09.7" S. Long. 076° 10' 39.2" W.	Cuadro de 1.5 x 1.5 m. fibra de vidrio, fondo blanco y señalética verde
ISLA METROPOLIS	Lat. 05° 09' 40.5" S. Long. 076° 10' 49.3" W.	Cuadrado de 1.5 x 1.5 m. fibra de vidrio, fondo blanco y señalética roja
ISLA METRÓPOLIS	Lat. 05° 48' 15.1" S. Long. 076° 11' 12.9" W.	Cuadrado de 1.5 x 1.5 m. fibra de vidrio, fondo blanco y señalética roja
CACHIHUAÑUSCA	Lat. 05° 48' 05.4" S. Long. 076° 10' 10.1" W.	Cuadrado de 1.5 x 1.5 m. fibra de vidrio, fondo blanco y señalética roja
ORO MINA	Lat. 05° 46' 39.2" S. Long. 076° 09' 25.1" W.	Cuadrado de 1.5 x 1.5 m. fibra de vidrio, fondo blanco y señalética verde
2 MILLAS AGUAS ABAJO ORO MINA MARGEN DERECHA	Lat. 05° 46' 12.9" S. Long. 076° 08' 43.0" W.	Cuadrado de 1.5 x 1.5 m. fibra de vidrio, fondo blanco y señalética verde
2 MILLAS AGUAS ABAJO ORO MINA MARGEN IZQUIERDA	Lat. 05° 46' 06.3" S. Long. 076° 08' 12.6" W.	Cuadrado de 1.5 x 1.5 m. fibra de vidrio, fondo blanco y señalética roja
SANTA ISABEL	Lat. 05° 46' 06.3" S. Long. 076° 07' 19.8" W.	Cuadrado de 1.5 x 1.5 m. fibra de vidrio, fondo blanco y señalética roja
PRECAUCIÓN (Poblado Shishitillo) río Amazonas	Lat. 03° 26' 24" S. Long. 071° 44' 18" W.	Reinstalación pendiente por perdida de la estructura
PRECAUCIÓN (Poblado Triunfo) río Amazonas	Lat. 03° 28' 09" S. Long. 071° 45' 40" W.	Reinstalación pendiente por perdida de la estructura
PRECAUCIÓN (Poblado Mishana) río Nanay	Lat. 03° 52' 49" S. Long. 073° 29' 32" W.	Rectangular de 2 x 4 m. de fondo blanco, naranja y negro
PRECAUCIÓN (Poblado Miraflores) río Tigre	Lat. 04° 28' 12.62" S. Long. 074° 04' 57.44" W.	Rectangular de 2 x 4 m. de fondo blanco, naranja y negro



Letrero señalizador de canal en el río Huallaga

4. UBICACIÓN DE LAS ESTACIONES LIMNIGRÁFICAS

RÍO ITAYA

NOMBRE	UBICACIÓN	CARACTERÍSTICAS
SERVICIO DE HIDROGRAFÍA Y NAVEGACIÓN DE LA AMAZONÍA	Lat. 03° 44' 05" S. Long. 073° 14' 25" W.	Torre metálica de 10m. de altura en la cual se encuentran instalados los siguientes equipos: regulador de voltaje, display de datos, sensor de burbujeo, antena de transmisión de datos y panel solar, con enmallado metálico de 3x3m., color blanco

RÍO AMAZONAS

NOMBRE	UBICACIÓN	CARACTERÍSTICAS
PEBAS	Lat. 03° 14' 21" S. Long. 071° 51' 43.45" W.	Torre metálica de 10m. de altura en la cual se encuentran instalados los siguientes equipos: regulador de voltaje, display de datos, sensor de burbujeo, antena de transmisión de datos y panel solar, con enmallado metálico de 3x3m., color blanco
SAN PABLO	Lat. 04° 01' 0347" S. Long. 071° 06' 01.55" W.	Torre metálica de 10m. de altura en la cual se encuentran instalados los siguientes equipos: regulador de voltaje, display de datos, sensor de burbujeo, antena de transmisión de datos y panel solar, con enmallado metálico de 3x3m., color blanco

RÍO NAPO

NOMBRE	UBICACIÓN	CARACTERÍSTICAS
MAZÁN	Lat. 03° 29' 47.5" S. Long. 073° 05' 30.1" W.	Desinstalado por mantenimiento

RÍO PUTUMAYO

NOMBRE	UBICACIÓN	CARACTERÍSTICAS
SAN ANTONIO DEL ESTRECHO	Lat. 02° 27' 12.5" S. Long. 072° 40' 53.6" W.	Torre metálica de 10m. de altura en la cual se encuentran instalados los siguientes equipos: regulador de voltaje, display de datos, sensor de burbujeo, antena de transmisión de datos y panel solar.



Estación Limnigráfica SEHINAV - río Itaya

CARTAS NÁUTICAS FLUVIALES

Las Cartas Náuticas Fluviales son representaciones gráficas de los ríos de la Amazonia en las cuales se muestran profundidades, canal de navegación, nombre de poblados con la simbología de los servicios con los que cuentan, coordenadas geográficas y símbolos de ayudas a la navegación (faros, faroletes, letreros identificadores de poblados y señalizadores de canal navegable).

El grado de confianza de una Carta Náutica Fluvial, está en función a las características morfológicas del cauce del río, existiendo ríos en los cuales la ubicación del canal de navegación se mantiene prácticamente estable durante todo el año. Sin embargo, en determinados sectores denominados "Malos Pasos", el canal puede variar de posición ocasionalmente.

Por esta razón las Cartas Náuticas Fluviales deberán utilizarse como instrumento de consulta para la navegación con las precauciones del caso. En estas, se indican los sondajes (profundidades) referidos al nivel de máxima vaciante, es decir la mínima cantidad de agua que se puede encontrar, teniendo en cuenta los registros de mediciones de nivel de río durante un período relativamente representativo, mayor a cinco años.

B. CONDICIONES DE NAVEGABILIDAD EN LOS RÍOS DE LA AMAZONIA

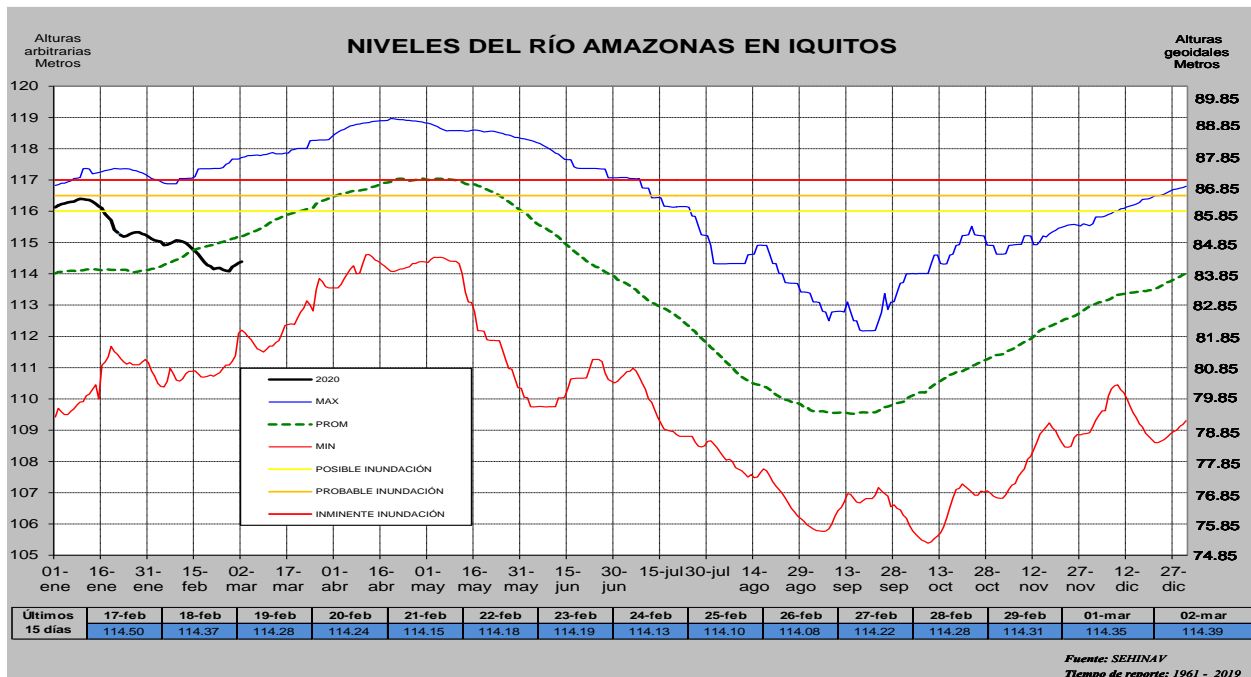
RÍO AMAZONAS

Se encontrará en época de creciente, tal como se viene presentando el nivel de río actual, podemos recomendar la navegación diurna y nocturna con embarcaciones de hasta VEINTE (20) pies de calado desde el poblado Santa Rosa (frontera Perú-Brasil-Colombia), hasta la ciudad de Iquitos.

NOTA: De los registros de niveles de río obtenidos en el Servicio de Hidrografía y Navegación de la Amazonía, a la fecha 02 de marzo 2020, se hizo una lectura de regla de 114.39 m., a 0.81 m. por debajo del nivel promedio histórico para esta época.

El histograma del nivel del río Amazonas en Iquitos, se actualiza diariamente, pudiendo ser visualizado en la página Web: www.dhn.mil.pe. Link "Nivel del Río Amazonas".

Tomar precauciones en los Malos Pasos existentes en el tramo comprendido desde el poblado Santa Rosa (frontera Perú-Brasil-Colombia), hasta la ciudad de Iquitos: Yanamono, Apayacu, Huanta, Brasília, Isla Zancudo, Pichana, Pucaplaya y Loretoyacu.



RÍO TAMSHIYACU

Se encontrará en época de creciente, este río puede ser navegado desde su desembocadura hasta el caserío Libertad, por embarcaciones de hasta TRES (3) pies de calado, debiendo tener mucha precaución en el trayecto a este caserío por presentar quirumas en su lecho.

No presenta Malos Pasos.

RÍO ITAYA

Se encontrará en época de creciente, pudiendo ser navegado por embarcaciones de hasta TRES (3) pies de calado desde su desembocadura hasta el caserío San Andrés.

No presenta Malos Pasos.

RÍO NANAY

Se encontrará en época de creciente, pudiendo ser navegado con embarcaciones de hasta CUATRO (4) pies de calado desde su desembocadura hasta el caserío Alvarenga, de este caserío aguas arriba hasta sus formadores, es recomendable la navegación solo de día con embarcaciones de hasta DOS (2) pies de calado.

No presenta Malos Pasos.

RÍO MANITI

Se encontrará en época de creciente, pudiéndose navegar con embarcaciones de hasta TRES (3) pies de calado desde su desembocadura hasta el caserío Señal Panameño, la navegación debe de ser con sumo cuidado por presentar quirumas en su lecho.

No presenta Malos Pasos.

RÍO MOTAHUAYO

Se encontrará en época de creciente, pudiendo ser navegado por embarcaciones de hasta TRES (3) pies de calado en todo su curso, tomando precaución por presentar quirumas en todo su lecho.

No presenta Malos Pasos.

RÍO AMPIYACU

Se encontrará en época de creciente, pudiendo ser navegado por embarcaciones de hasta CUATRO (4) pies de calado desde su desembocadura hasta el caserío Porvenir, aguas arriba de este se navegará solo con embarcaciones menores como canoas y peque peques, por las palizadas y curvas cerradas que presenta el canal de navegación.

No presenta Malos Pasos.

RÍO NAPO

Se encontrará en época de transición a creciente, siendo navegable con embarcaciones de hasta CUATRO (4) pies de calado desde su desembocadura hasta la desembocadura del río Curaray, aguas arriba de este punto se podrá navegar con embarcaciones de hasta TRES (3) pies de calado hasta el poblado Pantoja, en este último tramo se deberá sondear continuamente por la constante variación del canal de navegación, debiendo evitar la navegación nocturna.

Tomar precaución en los siguientes Malos Pasos: Llachapa, Yuracyacu, Flautero, San Juan, Negro Urco, Huayhuashi, Cruz de Plata, Copal Urco, Argentina, Boca río Curaray, Tarapoto, Calzon Urco, Lorocaparina, Elvira, Aushiri, Angotero o Monterrico, Yarina, Chingana, Tempestad, Torres Causana, Miraflores y Pantoja.

RÍO CURARAY

Se encontrará en época de transición a creciente, pudiéndose navegar en todo su curso de día y de noche con embarcaciones de hasta TRES Y MEDIO (3.5) pies de calado, teniendo en cuenta que desde el poblado Urbina aguas arriba se deberá navegar con mucha precaución por presentar curvas muy cerradas y quirumas en el lecho del río, teniendo en consideración que si se realiza navegación nocturna tener precaución en las madrugadas por la presencia de neblinas.

No presenta malos pasos.

RÍO MAZAN

Se encontrará en época de transición a creciente, pudiendo ser navegado con embarcaciones de hasta DOS Y MEDIO (2.5) pies de calado en todo su curso.

No presentar malos pasos, tomar precauciones por presentar quirumas en su lecho.

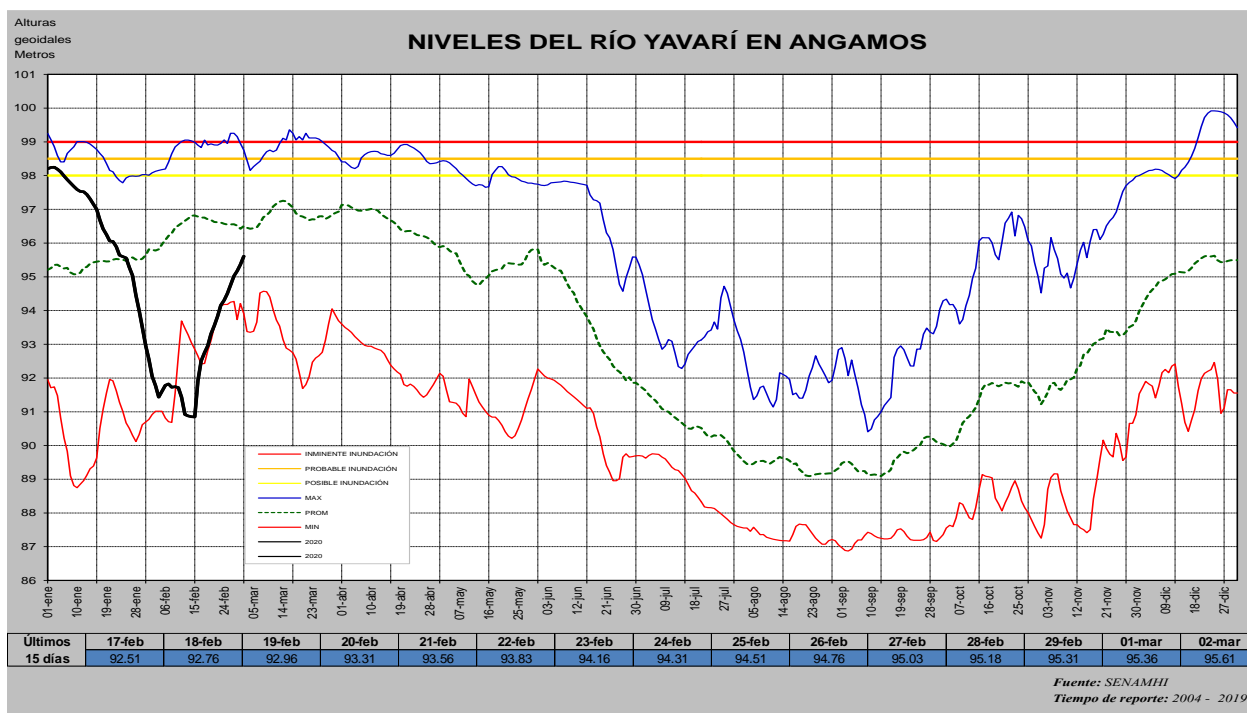
RÍO YAVARÍ

Se encontrará en época de creciente, en esta época es posible navegar con embarcaciones de hasta CINCO (5) pies de calado desde su desembocadura hasta sus formadores (río Gálvez – río Yaquerana).

A la fecha 02 de marzo 2020, se obtuvo una lectura de nivel de río de 95.61 m. a 0.89 m. por debajo del nivel promedio histórico, datos obtenidos del SENAMHI en la localidad de Angamos.

Teniendo precauciones en su trayecto por presentar curvas cerradas y quirumas en su lecho, así como también neblinas en las madrugadas.

No presenta Malos Pasos.



RÍO GÁLVEZ

Se encontrará en época de creciente, pudiendo navegarse en todo su curso con embarcaciones de hasta TRES (3) pies de calado, se deberá tener en cuenta que este río es angosto y aunque haya profundidad las curvas son más cerradas lo que imposibilita navegar con normalidad.

Los peligros a la navegación lo constituyen las curvas cerradas y quirumas.

No presenta Malos Pasos.

RÍO YAQUERANA

Se encontrará en época de creciente, siendo factible la navegación con embarcaciones de hasta TRES (3) pies de calado desde su desembocadura hasta aproximadamente 60 millas aguas arriba.

Los peligros a la navegación lo constituyen las curvas cerradas y quirumas.

No presenta Malos Pasos.

RÍO YAVARÍ MIRÍM

Se encontrará en época de creciente, pudiendo ser navegado tanto de día como de noche con embarcaciones de hasta TRES (3) pies de calado, desde su desembocadura hasta aproximadamente 100 millas aguas arriba, debiendo tener precaución porque en el recorrido se podrán encontrar quirumas y palos caídos en el lecho del río.

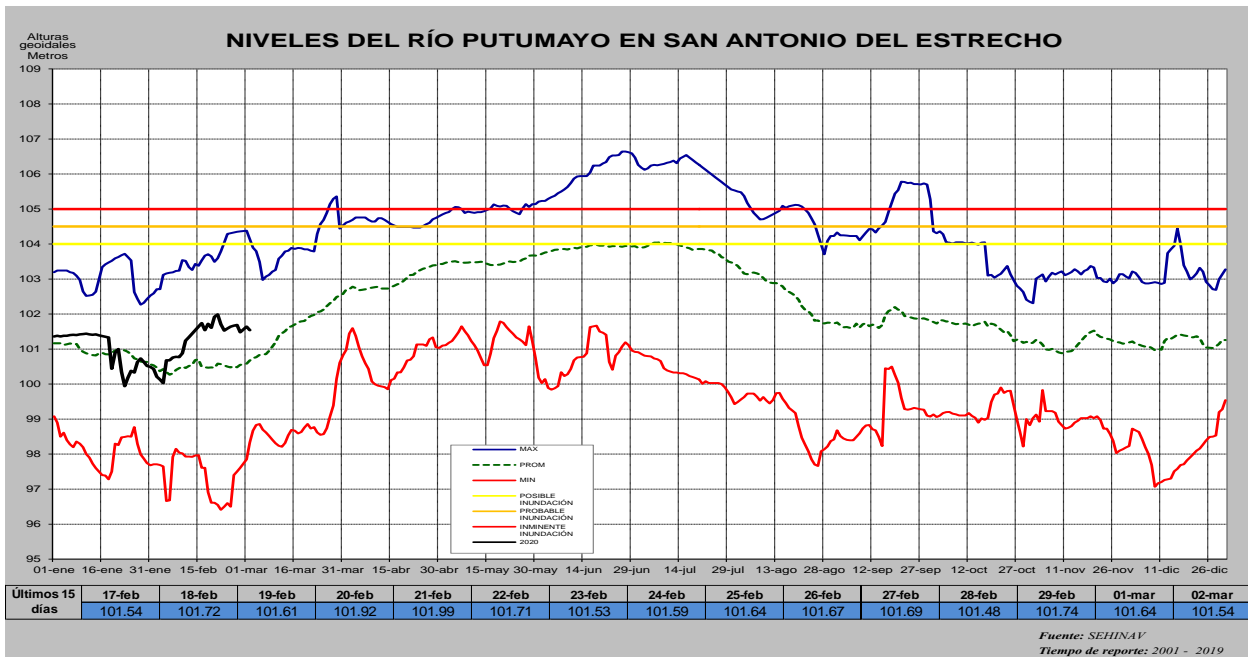
No presenta Malos Pasos.

RÍO PUTUMAYO

Se encontrará en época transición a creciente, pudiéndose navegar desde su desembocadura hasta el poblado Santa Mercedes con embarcaciones de hasta CUATRO (4) pies de calado, hasta el poblado Angusilla con embarcaciones de hasta TRES (3) pies de calado y al poblado Tres Fronteras (Güeppi), con embarcaciones de hasta DOS Y MEDIO (2.5) pies de calado, debiéndose tener en cuenta que en el tramo Soplín Vargas Güeppi el canal de navegación varía en tiempos muy cortos, lo que genera bancos de arena no cartografiados, dependiendo esto de gran manera al incremento o disminución de precipitaciones pluviales en la cabecera de este río.

A la fecha 02 de marzo 2020, se obtuvo una lectura de nivel de río de 101.54 m. a 0.86 m., por encima del promedio histórico, datos obtenidos en la Localidad de San Antonio del Estrecho.

Se recomienda tomar precauciones en los siguientes Malos Pasos: Sargento Tejada, Soplín Vargas, Nariño, Inonías, Calderón, Campuya Ñeque, Puerto Arturo, Buri Buri, Algodón, Bobona y Viriba, en la medida de lo posible realizar sondajes en el canal de navegación.



RÍO ALGODÓN

Se encontrará en época de transición a creciente, siendo factible la navegación con embarcaciones de hasta TRES (3) pies de calado desde su desembocadura hasta la localidad de Bellavista, de este punto aguas arriba se dificulta la navegación por presentarse más angosto y con muchas quirumas en su lecho.

No presenta Malos Pasos

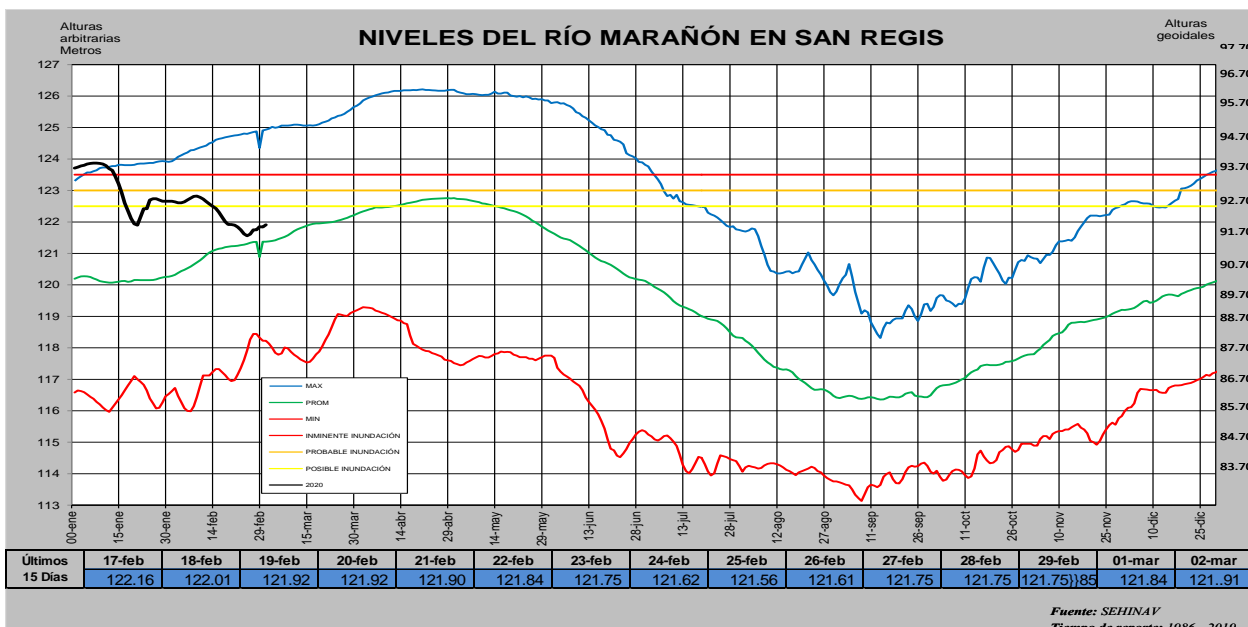
RÍO MARAÑÓN

Se encontrará en época de creciente, pudiéndose navegar en forma diurna y nocturna desde su desembocadura hasta la desembocadura del río Huallaga, con embarcaciones de hasta SIETE (6) pies de calado.

Aguas arriba de este lugar se navegará sólo con embarcaciones de hasta CINCO (5) pies de calado hasta el poblado de Saramiriza, tomando precauciones en la navegación en el tramo San Lorenzo - Saramiriza, por presentar varios malos pasos peliogrosos.

A la fecha 02 de marzo del 2020, se obtuvo una lectura de nivel de río de 121.91 m., a 0.54 m. por encima del promedio histórico, datos obtenidos del SENAMHI en la Localidad de San Regis.

Se recomienda tomar precauciones en los siguientes Malos Pasos: La Poza, Cangaza, Banco, Calentura, Esperanza, Saramiriza, Kerosene, Gasolina, San Pedro, Onoaga, Limón, Copacabana, Potro, Cahuapanas, San Isidro, Indios del Perú, Charupa - Cedro Isla, Huangana, Victoria, Elvira, Huallpa Isla, Shapajilla, Concordia y San Pedro.



RÍO MORONA

Se encontrará en época de transición a creciente, pudiéndose navegar hasta la Guarnición Militar del Ejército Peruano Sargento Puño con embarcaciones de hasta CUATRO (4) pies de calado, teniendo en cuenta que a DOS Y MEDIO (2.5) millas aguas arriba de esta Guarnición se encuentra la cashuera Paujil, lugar que presenta remolinos lo cual dificulta la travesía aguas arriba.

Este río puede tener una variabilidad diaria del nivel del río que puede llegar hasta los CUATRO (4) pies, dependiendo de la presencia o ausencia de lluvias en su cabecera.

Los niveles más bajos y más elevados son similares a los que se presentan en los ríos Tigre, Pastaza y Corrientes.

Tomar precauciones en los siguientes Malos pasos: San Miguel, Lupuna Colorada, Tigre Cantana, Huachiyacu y Mamuriaga así como también en las siguientes Cashueras: Gasolina, San Pablo, Paujil, Anaza, Balanza, Rumíyacu, Copal, Inayuga y Raya Yacu.

RÍO PASTAZA

Se encontrará en época de transición a creciente, pudiéndose navegar con embarcaciones de hasta TRES (3) pies de calado, hasta el ingreso del canal del Lago Rimachi, navegando por este mismo canal, aguas arriba hasta la desembocadura del río Huasaga con embarcaciones de hasta DOS Y MEDIO (2.5) pies de calado, no siendo recomendable la navegación nocturna por presenta muchos bancos de arena y variación constante del canal de navegación aun en la época de creciente.

De los registros obtenidos de la estación Limnometrica de Andoas y del tratamiento de esta información podemos deducir que este río puede presentar una variabilidad diaria de hasta TRES (3) pies, dependiendo de la presencia o ausencia de lluvias en su cabecera.

Tomar precauciones en los siguientes Malos Pasos: Huagramono, Tuntunare, Chingana, Loboyacu, Sungachi, Mauricio, San Fernando, Chimarra, Huitoyacu, Isla Rimachi, Dos de Mayo, Raona, Ungurahuy, Santa Ana.

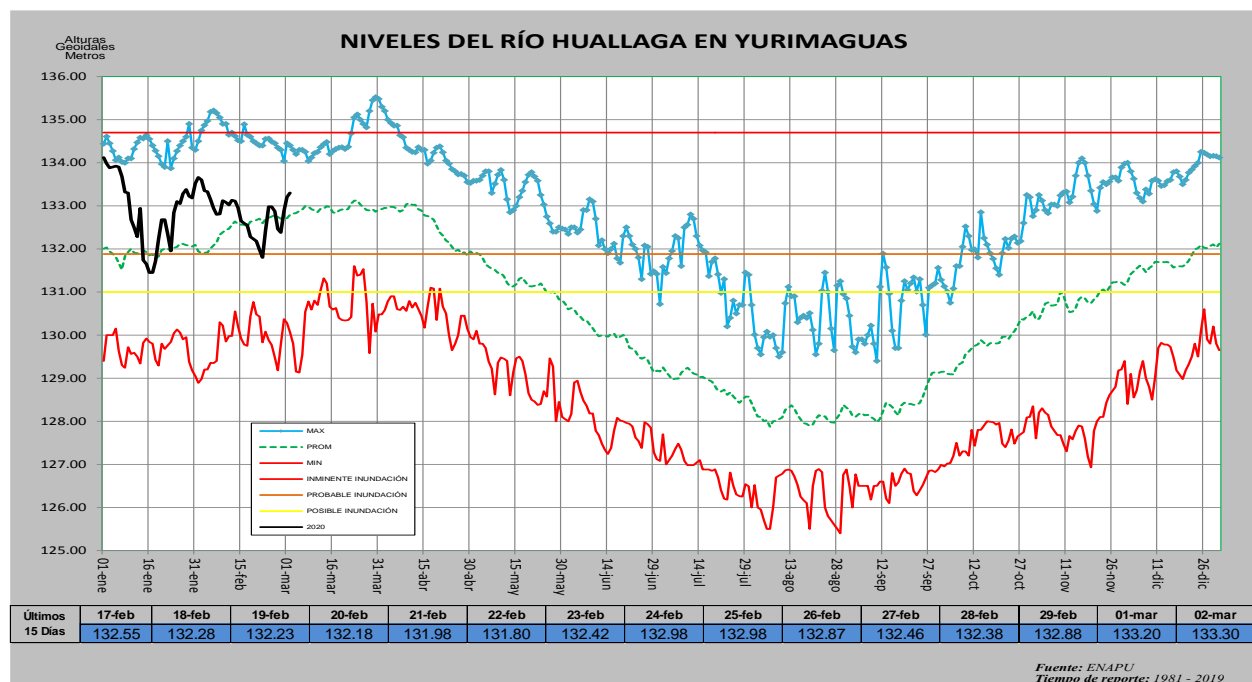
RÍO HUALLAGA

Se encontrará en época de creciente, siendo factible la navegación diurna y nocturna con embarcaciones de hasta SEIS (6) pies de calado desde su desembocadura hasta la ciudad de Yurimaguas.

Aguas arriba de este lugar la navegación debe ser diurna y con embarcaciones de hasta TRES Y MEDIO (3.5) pies de Calado hasta el poblado Pelejo, debiendo de tomar las medidas de seguridad necesarias, debido que en este tramo se presentan lechos pedregosos.

A la fecha 02 de marzo 2020, se obtuvo una lectura de nivel de río de 133.30 m. a 0.51 m. por encima del promedio histórico, datos obtenidos del SENAMHI en la ciudad de Yurimaguas.

Tomar precauciones en los siguientes Malos Pasos: Achinamiza, Yarina Pucallpa, Miraflores, Huimbayoc, Navarro, Chipurana, Papaplaya, Sonapi, Paranapura, San Miguel de Shitari, Cachihuañusca, Oromina, Italia, Progreso, Belén, Yonán, Progreso II y San Luis.



RÍO PARANAPURA

Se encontrará en época de creciente, siendo navegable por embarcaciones de pequeñas y motores fuera de borda de hasta TRES (3) pies de calado en todo su trayecto.

No presenta Malos Pasos.

RÍO TIGRE

Se encontrará en época de transición a creciente, siendo factible la navegación diurna y nocturna desde su desembocadura hasta la desembocadura del río Corrientes con embarcaciones de hasta TRES Y MEDIO (3.5) pies de calado y con embarcaciones de hasta TRES (3) pies de calado hasta el puente San Jacinto, de este punto aguas arriba la navegación se encuentra cortada por el cruce de dicho puente, pudiendo continuar la navegación hasta la frontera con embarcaciones de hasta DOS Y MEDIO (2.5) pies de calado.

Dependiendo de la presencia o ausencia de precipitación en su nacimiento, este río puede presentar una variabilidad diaria del nivel del río que puede llegar desde los TRES (3) a SEIS (6) pies.

Tomar precauciones en los siguientes Malos Pasos: Piedra Negra, Soldado Bartra, Bellavista-San Antonio, Paiche Playa, Pampa Hermosa, Lupuna y Sanango, así como también en las siguientes Cashueras: Unión, Vista Alegre, Alemán, Puma Sirena, San Pedro, Guineo, Pañayacu, Huangana, Pucaurquillo y Providencia.

RÍO CORRIENTES

Se encontrará en época de transición a creciente, pudiéndose navegar con embarcaciones de hasta TRES Y MEDIO (3.5) pies de calado, desde su desembocadura hasta Villa Trompeteros, se toma como referencia este lugar porque a tres millas aguas arriba cruza por el río la tubería del oleoducto petrolero lo cual limita la navegación para embarcaciones mayores.

Pudiéndose navegar de este punto hasta la frontera con el Ecuador con embarcaciones menores de hasta DOS Y MEDIO (2.5) pies de calado.

La variabilidad de sus niveles diarios es casi constante, dependiendo de la presencia o ausencia de precipitación en su nacimiento.

De los datos históricos que posee este Servicio Hidrográfico desde el año 1985, nos indica que en plena época de creciente, existen niveles muy bajos propios de la época de vaciante y viceversa en la época de vaciante.

El curso de este río es sinuoso, por lo que se recomienda extremar precauciones en las curvas que son bastante cerradas.

Tomar precauciones en los siguientes Malos Pasos: Tunchi Playa, Nueva Vida, Nuevo Paraíso, así como también en las siguientes Cashueras: Don Lucho, Santo Tomas, Timborana, Tunchi, Pizango, Pavayacu, Capirona y Huacamayo.

RÍO UCAYALI

Se encontrará en época de creciente, siendo navegable desde su desembocadura hasta la ciudad de Pucallpa con embarcaciones de hasta SIETE (7) pies de calado, aguas arriba de este punto hasta la localidad de Atalaya en la desembocadura del río Tambo, con embarcaciones de hasta CUATRO (4) pies de calado.

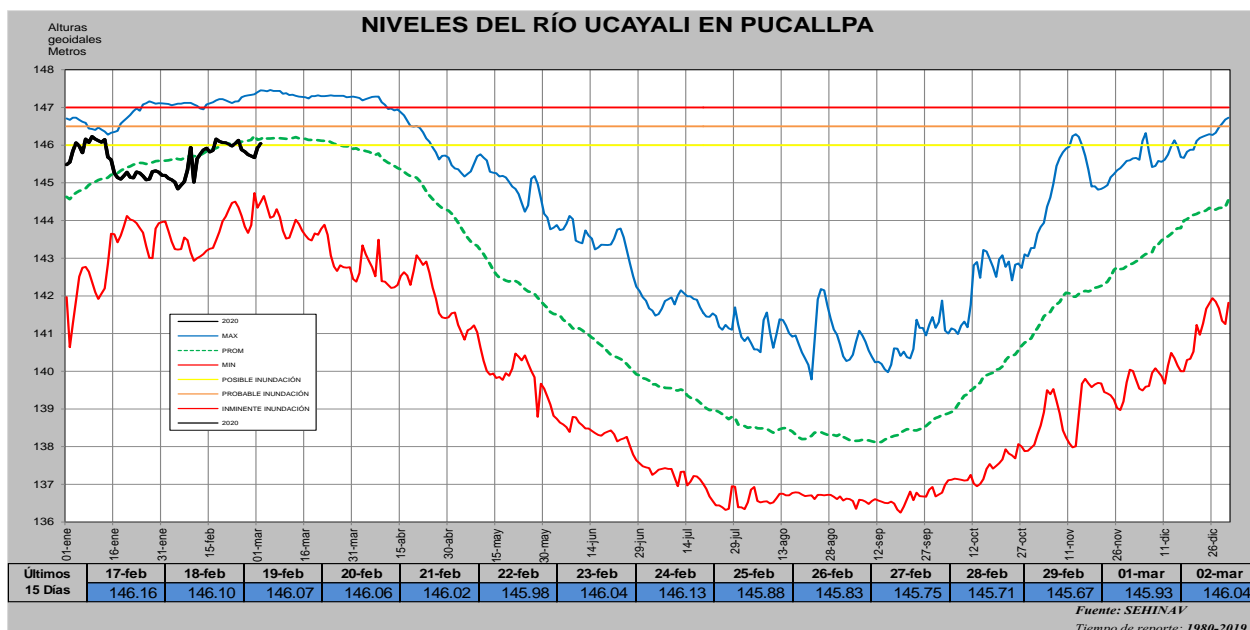
Se recomienda la navegación nocturna solo hasta la comunidad Cumaria, a partir de este punto la navegación debe ser tomada con mucha precaución.

En cuanto a la navegación por el canal de Puinahua, esta se hará sin ninguna restricción en creciente o vaciante y con las mismas condiciones de navegabilidad del río Ucayali.

A la fecha 02 de marzo 2020, se obtuvo una lectura de nivel del río de 146.04 m., a 0.13 m. por debajo del promedio histórico, datos obtenidos en la Ciudad de Pucallpa.

Los datos de nivel del río Ucayali se actualiza diariamente en la pag. Web: www.dhn.mil.pe. LINK "Nivel del Río Ucayali".

Tomar precauciones en los siguientes Malos Pasos: Shinipo, El Pozo, Cohengüa, Unión Jaticsa, Chumichinia, Shapajilla, Inapanshea, Liberal, Cornejo, Bolivar, Santa Fe y Salida del Canal de Puinahua.



RÍO URUBAMBA

Se encontrará en época de creciente, pudiéndose navegar con embarcaciones de hasta CINCO (5) pies de calado desde su desembocadura hasta la estación petrolera Malvinas, de este punto aguas arriba hasta el pongo de Mainique con embarcaciones menores como son los denominados botes pongueros con motores fuera de borda, debiendo tener cuidado con las palizadas que presenta a lo largo de su curso, no es recomendable la navegación nocturna. En este río se producen avenidas, como efecto de las prolongadas precipitaciones pluviales provenientes de las zonas altas de su cuenca, las cuales generan súbitas elevaciones del nivel de río, las mismas que en pocas horas pueden elevar el nivel de agua más de TRES (3) pies, estas avenidas a su vez generan palizadas de magnitudes importantes poniendo el riesgo a las embarcaciones que se encuentren transitando por el área. Tomar precauciones en los siguientes Malos Pasos: Ríma, Pucani, Serjali, Inuya, Córdova, Sepa, La Florida, Remoque, Bufo Pozo, Nueva Unión, Puletal, Sol Naciente, Texas, Sensa, Nueva Vida, Nuevo Mundo, Río Piccha, Capirona, Remolino, La Peruanita y Capironshanpiari.

RÍO TAMBO

Se encontrará en época de creciente, pudiéndose navegar con embarcaciones de hasta TRES (3) pies de calado desde su desembocadura hasta la confluencia de los ríos Ene y Perene, debiendo tener precaución en varios tramos por la existencia de muchos bajos de piedras y variación constante del canal de navegación. En este río también se presentan avenidas, como efecto de las prolongadas precipitaciones pluviales provenientes de las zonas altas de su cuenca, lo cual hace que los niveles sufran una variabilidad que puede llegar hasta los TRES (3) pies.

Tomar precauciones en los siguientes Malos Pasos: Quimarija, Capitiri, Galilea y Mayapo.

RÍO PACHITEA

Se encontrará en época de creciente, pudiéndose navegar con embarcaciones de hasta CUATRO (4) pies de calado desde su desembocadura hasta el poblado Puerto Inca, aguas arriba de este lugar se podrá navegar con embarcaciones de hasta DOS (2) pies de calado. Tomar precauciones en los siguientes Malos Pasos: Huacamayo, Llulla Pichis, Sargento Lores, Honoria, desembocadura río Pachitea y la Cashuera Baños.

RÍO AGUAYTIA

Se encontrará en época de creciente, pudiendo ser navegado con embarcaciones de hasta CUATRO (4) pies de calado desde su desembocadura hasta el poblado Barranca, de este punto aguas arriba se continúa la navegación con botes motor y canoas. Tomar precauciones en los siguientes Malos Pasos: Curimaya, Curuana, Turushuqui, Motelillo, Paco y Tres Islas.

RÍO TAPICHE

Se encontrará en época de creciente, pudiéndose navegar con embarcaciones de hasta CUATRO (4) pies de calado desde su desembocadura hasta la comunidad Santa Elena, aguas arriba de esta comunidad deberá navegarse con embarcaciones de hasta TRES (3) pies de calado y con mucho cuidado por presentar curvas cerradas y quirumas en el lecho del río, no siendo recomendable la navegación nocturna.

Tomar precauciones en las siguientes Cashueras: Loreto, Huiririma, Pozo, Garza Cocha y Huayhuashi.

PARTE II**A.- SERVICIOS ESPECIALES****1.- CARTAS GENERALES, CARTAS PORTULANOS, CARTAS DE RUTA Y CARTAS DE PRACTICAJE DE LOS RÍOS DE LA AMAZONÍA PERUANA****CARTAS GENERALES**

HIDRONAV NUMERO	TÍTULO	ESCALA 1:	DATUM	EDICIÓN	PRECIO S/.
20	Carta Hidrográfica de la Cuenca Amazónica	2`000,000	WGS-84	1ra. Jul. 2,008	85.20
400	Río Amazonas – Formadores y Afluentes	1`000,000	WGS-84	3ra. Set. 2,007	85.20
500	Río Marañón y Río Ucayali Formadores y Afluentes	1`000,000	WGS-84	2da. Ago. 2,007	85.20
600	Río Ucayali – Río Madre de Dios y Formadores y Afluentes	1`000,000	WGS-84	2da. Dic. 2,007	85.20

CARTAS PORTULANO

HIDRONAV NUMERO	TÍTULO	ESCALA 1:	DATUM	EDICIÓN	PRECIO S/.
4107	Indiana y Cercanías	20,000	WGS-84	2da. Jul. 2,018	85.20
4112	Pevas y Cercanías	20,000	WGS-84	1ra. Set. 2,017	85.20
4118	San Pablo y Cercanías	20,000	WGS-84	1ra. Set. 2,017	85.20
4121	Caballococha y Cercanías	20,000	WGS-84	1ra. Set. 2,017	85.20
4125	Santa Rosa y Cercanías	20,000	WGS-84	1ra. Mar. 2,017	85.20
4151-A	Iquitos y Cercanías	25,000	WGS-84	4ta. Oct. 2,019	85.20
4151-B	Tamshiyacu (Isla Panguana - Muyuy)	25,000	WGS-84	3ra. Oct. 2,019	85.20
4161	Bahía Iquitos	10,000	WGS-84	3ra. Nov. 2,019	85.20
5101	Nauta y Cercanías	20,000	WGS-84	1ra. May. 2,017	85.20
5133	Saramiriza y Cercanías	10,000	WGS-84	1ra. Set. 2,018	85.20
5231	Yurimaguas y Cercanías	15,000	WGS-84	4ta. Dic. 2,019	85.20
5371	Pucallpa y Cercanías	25,000	WGS-84	3ra. Jul. 2,019	85.20

CARTAS DE RUTA

HIDRONAV NUMERO	TÍTULO	ESCALA 1:	DATUM	EDICIÓN	PRECIO S/.
410-AB	Río Amazonas	250,000	WGS-84	2da. Ago. 2,015	85.20
420-ABCD	Río Putumayo	250,000	WGS-84	2da. Ene. 2,017	85.20
430-AB	Río Napo y Curaray	250,000	WGS-84	2da. Mar. 2,016	85.20
440-AB	Río Tigre y Corrientes	250,000	WGS-84	3ra. Nov. 2,019	85.20
450	Río Pastaza	250,000	WGS-84	2da. Ene. 2,017	85.20
460	Río Morona y Santiago	250,000	WGS-84	1ra. Mar. 2,016	85.20
470-AB	Río Yavarí	250,000	WGS-84	2da. Ene. 2,017	85.20
510-ABC	Río Marañón	250,000	WGS-84	2da. Mar. 2,017	85.20
520-AB	Río Huallaga	250,000	WGS-84	2da. Ene. 2,017	85.20
530-ABC	Río Ucayali	250,000	WGS-84	2da. Mar. 2,017	85.20
540	Río Aguaytia	250,000	WGS-84	1ra. Abr. 2,017	85.20
550	Río Pachitea	250,000	WGS-84	1ra. Abr. 2,017	85.20
610	Río Tambo, Ene y Apurímac	250,000	WGS-84	1ra. Abr. 2,017	85.20
620	Río Urubamba	250,000	WGS-84	1ra. Abr. 2,017	85.20
640	Río Madre de Dios	250,000	WGS-84	1ra. Feb. 2,017	85.20

CARTAS NÁUTICAS FLUVIALES

HIDRONAV NUMERO	TITULO	ESCALA 1:	DATUM	EDICIÓN	PRECIO S/.
4101	Río Amazonas	75,000	WGS-84	11va. Oct. 2,017	85.20
4102	Río Ampiyacu	15,000	WGS-84	2da. Set. 2,017	85.20
4103	Río Motahuayo	10,000	WGS-84	1ra. Nov. 2,005	85.20
4104	Río Orosa	15,000	WGS-84	1ra. Nov. 2,005	85.20
4105	Río Yanashi	10,000	WGS-84	1ra. Jun. 2,005	85.20
4106	Río Maniti	21,500	WGS-84	1ra. Feb. 2,004	85.20
4107	Río Nanay	15,000	WGS-84	2da. Set. 2,019	85.20
4107 A	Quebrada Aguanegra	10,000	WGS-84	2da. Jul. 2,019	85.20
4107 B	Quebrada Aguablanca	10,000	WGS-84	2da. Set. 2,019	85.20
4107 C	Río Pintuyacu	10,000	WGS-84	2da. Jul. 2,019	85.20
4107 D	Río Chambira	10,000	WGS-84	2da. Jul. 2,019	85.20
4108	Río Itaya	10,000	WGS-84	2da. Jul. 2,015	85.20
4109	Río Tamshiyacu	15,000	WGS-84	2da. Set. 2,017	85.20
4201	Río Putumayo	50,000	WGS-84	11va. Dic. 2,016	85.20
4202	Río Yaguas	15,000	WGS-84	2da. Dic. 2,016	85.20
4203	Río Algodón	15,000	WGS-84	2da. Dic. 2,016	85.20
4301	Río Napo	50,000	WGS-84	8va. Set. 2,016, Rev. May. 2019	85.20
4302	Río Aguarico	75,000	WGS-84	6ta. Oct. 2,016	85.20
4303	Río Curaray	20,000	WGS-84	6ta. Set. 2,016	85.20
4303 A	Río Arabela	10,000	WGS-84	1ra. Ago. 2,008	85.20
4304	Río Tamboryacu	10,000	WGS-84	3ra. Dic. 2,005	85.20
4305	Río Mazán	15,000	WGS-84	1ra. Nov. 2,004	85.20
4401	Río Tigre	25,000	WGS-84	6ta. Oct. 2,019	85.20
4402	Río Corrientes	25,000	WGS-84	4ta. Oct. 2,019	85.20
4501	Río Pastaza	15,000	WGS-84	6ta. Ago. 2,018	85.20
4601	Río Morona	15,000	WGS-84	7ta. Oct. 2,018	85.20
4801	Río Yavarí	15,000	WGS-84	7ma. Jun. 2,018	85.20
4802	Río Yavarí Mirím	15,000	WGS-84	2da. Jun. 2,018	85.20
4803	Río Gálvez	15,000	WGS-84	2da. Jun. 2,018	85.20
4804	Río Yaquerana	15,000	WGS-84	3ra. Jun. 2,018	85.20
5105	Río Marañón	50,000	WGS-84	8va. Oct. 2,018	85.20
5205	Río Huallaga	50,000	WGS-84	8va. Set. 2,018	85.20
5205-A	Río Paranapura	15,000	WGS-84	1ra. Jul. 2,015	85.20
5301	Río Ucayali	50,000	WGS-84	10ma. Oct. 2,017	85.20
5302	Río Tapiche	50,000	WGS-84	1ra. Jun. 2,006	85.20
5303	Canal de Puinahua	35,000	WGS-84	10ma. Set. 2,017	85.20
5401	Río Aguaytia	20,000	WGS-84	3ra. Set. 2,017	85.20
5501	Río Pachitea	20,000	WGS-84	4ta. Set. 2,017	85.20
6101	Río Tambo	20,000	WGS-84	1ra. Feb. 2,008	85.20
6102	Río Ene	20,000	WGS-84	1ra. Mar. 2,008	85.20
6103	Río Apurímac	20,000	WGS-84	1ra. Mar. 2,008	85.20
6201	Río Urubamba	25,000	WGS-84	3ra. Oct. 2,013	85.20
6401	Río Madre de Dios	25,000	WGS-84	2da. Ene. 2,013	85.20
6403	Río Tambopata	15,000	WGS-84	1ra. Ene. 2,013	85.20

2.- PUBLICACIONES NáUTICAS, LáMINAS NáUTICAS DE LOS RÍOS DE LA AMAZONÍA PERUANA

PUBLICACIONES NáUTICAS

HIDRONAV NUMERO	DESCRIPCIÓN	EDICIÓN	PRECIO S/.
5005	Catálogo de Cartas y Publicaciones Náuticas	10ma. 2017	Pag. Web. DHN.
5010	Derrotero de la Amazonía Vol. I Río Amazonas y Afluentes	2da. 2011	166.85
5011	Derrotero de la Amazonía Vol. II Río Ucayali y Afluentes	2da. 2011	166.85
5012	Derrotero de la Amazonía Vol. III Río Marañón y Afluentes	3ra. 2017	166.85
5024	Tabla de Distancias entre Puertos Nacionales e Internacionales	3ra. 2015	42.60
5105	Carta Nro. 1 Símbolos y Abreviaturas	6ta. 2016	42.60
5110	Reglamento Internacional Para Prevenir Abordajes (1972)	4ta. 2013	85.20
5111	Reglamento de Señalización Náutica	4ta. 2013	85.20
5120	Manual de Instrucción Para la Actualización de Cartas y Publicaciones Náuticas	4ta. 2013	42.60

LÁMINAS NáUTICAS

HIDRONAV NUMERO	DESCRIPCIÓN	EDICIÓN	PRECIO S/.
5201	Código Internacional de Señales y Aliados	7ma. 2017	25.56
5210	Reglamento Internacional Para Prevenir Abordajes en el Mar	5ta. 2011	25.56
5211	Reglamento Nacional Para Prevenir Abordajes en los Ríos	3ra. 2011	25.56

PARTE III**A.- INFORMACIÓN DE LA ESTACIÓN METEOROLÓGICA DEL SEHINAV****(Datos promedio obtenidos del año 2020)****TEMPERATURA DEL AIRE (°C)**

DESCRIPCIÓN	FEBRERO
Máxima	32.3 °C
Mínima	22.3 °C

PRESIÓN ATMOSFÉRICA (m.b.)

DESCRIPCIÓN	FEBRERO
Promedio	1010.8

PRECIPITACIÓN (m.m.)

DESCRIPCIÓN	FEBRERO
Total	236.2
Máxima	28.4
Mínima	1.6

VIENTO: DIRECCIÓN y VELOCIDAD (Nudos)

DESCRIPCIÓN	FEBRERO
Dirección	NE
Máxima	19.0

PARTE IV**A.- AYUDAS RADIADAS**

CAPITANÍA DE PUERTO DE IQUITOS, Control de Tráfico Fluvial, en escucha las 24 horas del día Canal Nacional e Internacional de Socorro Banda VHF 156.8 Mhz. Canal 16, frecuencia 5885 Khz. 8367 Khz.

Teléfonos: 065-251894, 065-250227

Celular: 965-662863

B.- SIMBOLOGÍAS Y ABREVIATURAS

HOJA DE SIMBOLOGÍAS Y ABREVIATURAS EMPLEADAS EN LAS CARTAS DE PRACTICAJE

SIMBOLOGÍAS

Símb.	Características Naturales
	Río, riachuelo
	Quebrada
	Lago
	Playa
	Pantanos
Características Artificiales	
	Área urbana
	Aeropuerto
	Campo de aviación
	Autopista
	Carretera (pavimentada)
	Carretera (afirmada)
	Sendero, camino (sin pavimentar, trocha)
	Puente
	Tubería en tierra
Puntos Notables	
	Tanque de Agua
	Chimenea
	Antorcha de refinería (en tierra)
	Monumento
	Antena de radio, televisión o telefonía
	Torre de radio, televisión o telefonía
	Antena parabólica
	Tanque de petróleo
	Poblado o comunidad
	Colegio
	Iglesia, catedral
	Letrero
Puntos de Control	
	Punto de posición determinada
	Vertice de triangulación
	Marca de nivelación (Benchmark)
	Distancias en en canal de navegación

Símb.	Rocas, Naufragios, Obstrucciones
	Roca a flor de agua, al nivel del plano de referencia.
	Roca hundida (profundidad desconocida)
	Naufragio que siempre vela
	Naufragio Hundido Peligroso
	Naufragio no peligroso
	Obstn Obstrucción o peligro a la navegación
	M.P. Malos Pasos
Corrientes	
	Dirección de la corriente del río
Profundidades	
	12 3 ₉ Sondaje en posición verdadera
	10 4 ₇ Sondajes negativos
Límites	
	PERU + 国境 + Frontera internacional terrestre
Luces	
	Luz
	• Posición de luz
	★ Luz secundaria, faro
Boyas y Balizas	
	Boya cilíndrica
	Boya de amarre
	Boya de castillete
Puertos	
	Capitanía de Puerto
	Oficina de Aduana
	Hospital o Centro de Salud
	Canal de navegación principal
	Canal de navegación secundario
Servicios	
	Limnmetro o limnigrafo

ABREVIATURAS

G.M.	Guarnición Militar
P.V.	Puesto de Vigilancia
Camp.	Campamento
CC.NN.	Comunidades Nativas

Qda.	Quebrada
Sgto.	Sargento
Nvo. (a)	Nuevo ò Nueva
CC.PP.	Centros Poblados

C.- GLOSARIO DE TÉRMINOS EMPLEADOS EN HIDROGRAFÍA EN LA AMAZONÍA

AFLUENTE:	Curso de agua que desemboca en otra mayor o en un cuerpo o masa de agua, tales como ríos, embalses, lagunas, ciénagas y otros.
AGUAJAL:	Pantano con abundantes árboles palmera llamados aguajes.
ARENAMIENTO:	Depósito de sedimento de tipo arenoso en el lecho de un río.
AVENIDA:	Impetuoso aumento del nivel de las aguas que descienden por un cauce.
BAJIAL:	Terreno susceptible de inundarse.
BAJADA:	Navegación fluvial que se efectúa a favor de la corriente de un río.
BAJO:	Elevación en el fondo de un río constituido por materiales no consolidados y que representa un peligro a la navegación.
BARRA:	Barra o bajo de arena que se forma generalmente en la desembocadura de un río como la consecuencia de disminución de la velocidad de la corriente del mismo.
BOCA:	Desembocadura de un río.
CAÑO:	Conducto que da salida a las aguas de un terreno.
COCHA:	Laguna.
CONFLUENCIA DE DOS RÍOS:	Punto más profundo de la unión de sus thalwegs.
CORRENTADA:	Fuerte corriente de agua en lugares donde el canal es estrecho y encajonado.
CRECIENTE:	Proceso de aumento del nivel de las aguas de un río en un periodo de tiempo que sucede en la época húmeda del año.
CASHUERAS:	Remolinos o turbulencias en el cauce de los ríos, producidos por rocas y piedras en el fondo de este.
DESEMBOCADURA:	(boca o desembocadura). Salida o punto de descarga o desagüe de un río.
ENCAJONADO:	Canal profundo sin playas, con taludes pronunciados.
ESTIAJE:	Nivel más bajo de la vaciante o caudal mínimo que en ciertas épocas del año tiene las aguas de un río.
ESTRECHO:	Paso angosto entre dos masas terrestres, islas o grupo de islas que comunica dos zonas fluviales más extensas.
THALWEG:	Es el canal de un río, (parte más profunda de un río).
TIPIHCA:	Vuelta muerta o brazo antiguo de un río, abandonado por este al haber cambiado su curso. Se presenta cuando ocurre el corte de un meandro.
MALOS PASOS:	Sectores de un río se ensanchan perdiendo profundidad, generalmente presentan correntadas, remolinos, cascadas y bajos. Zonas donde se dificulta la navegación.
MEANDRO:	Curva acentuada que describe un curso de agua.
PALIZADA:	Palos acumulados en desorden en una orilla o que se desplazan flotando libremente por el río; valla de madera y tierra que sirve para atajar corrientes de agua.
QUEBRADA:	Corriente de agua poca profunda, generalmente con gran pendiente.
QUIRUMA:	Árboles o troncos incrustados en el fondo del lecho de los ríos.
REPIQUETE:	Término regional sinónimo de avenida.
SURCADA:	Navegación fluvial que se efectúa en contra de la corriente de un río.
VACIANTE:	Proceso de disminución de los niveles de agua de un río en un periodo de tiempo que sucede en la época de seca del año.

SE SOLICITA A LOS NAVEGANTES, CAPITANES DE PUERTO, AGENCIAS MARÍTIMAS, EMPRESAS DE OBRAS PORTUARIAS, ETC. QUE COMUNIQUEN INMEDIATAMENTE A ESTE SERVICIO HIDROGRÁFICO, CUALQUIER CORRECCIÓN QUE SE DEBA EFECTUAR A LAS CARTAS Y/O PUBLICACIONES, DE CUANTO PELIGRO A LA NAVEGACIÓN TENGAN NOTICIAS Y DE LOS PROYECTOS DE INSTALACIÓN, ALTERACIÓN O SUPRESIÓN DE CUALQUIER OBRA O SEÑAL FLUVIAL.

D. CUADRO DE ÉPOCAS DE LOS RÍOS DE LA AMAZONÍA

ÉPOCAS DE CRECIENTE Y VACIANTE DE LOS RÍOS DE LA AMAZONÍA PERUANA												
RÍOS	ENERO	FEBRERO	MARZO	ABRIL	MAYO	JUNIO	JULIO	AGOSTO	SETIEMBRE	OCTUBRE	NOVIEMBRE	DICIEMBRE
AMAZONAS												
MARAÑÓN												
TAMSHIYACU												
ITAYA												
NANAY												
MANITÍ												
HUALLAGA												
AMPIYACU												
YAVARÍ												
YAVARÍ MIRÍM												
YAQUERANA												
GÁLVEZ												
PACHITEA												
AGUAYTÍA												
UCAYALI												
TAMBO												
URUBAMBA												
TAPICHE												
MADRE DE DIOS												
TAMBOPATA												
INAMBARI												
COLORADO												
PIEDRAS												
PUTUMAYO												
NAPO												
MAZÁN												
CURARAY												
ALGODÓN												
YAGUAS												
AGUARICO												
MORONA												
SANTIAGO												
CENEPA												
PASTAZA												
HUAZAGA												
TIGRE												
CORRIENTES												
CRECIENTE												
VACIANTE												
TRANSICIÓN												

NOTA: Las épocas de creciente y vaciante de estos ríos, fueron obtenidos del análisis de los registros de niveles históricos del espejo de agua y de los levantamientos hidrográficos efectuados por el Servicio de Hidrografía y Navegación de la Amazonía.

SERVICIO DE HIDROGRAFÍA Y NAVEGACIÓN DE LA AMAZONÍA

Avenida La Marina N°. 598

Teléfono: 25-2345, 60-6786

Página Web: <https://www.dhn.mil.pe/shna/NEW>

Correo electrónico: sehinav@shna.mil.pe

Horario de atención oficina Ventas de Cartas y Publicaciones

Lunes a Viernes de 08:00 am. a 13.00 pm. 15:30 a 17:00 p.m.

IQUITOS – PERÚ

NOTA:

1. El presente registro de actualización, será anexo a la carta náutica fluvial (inmediatamente después de la carátula), para efectos de cambios de láminas o correcciones en las mismas.

Asimismo para los cambios de lámina, se deberán apersonar a este Servicio Hidrográfico con su respectiva carta para el cambio respectivo.

Para las correcciones en las UU.NN., estas se deberán realizar en sus respectivas unidades, mediante este boletín, pudiendo ser estas, embarcaciones hundidas, instalación de letreros identificadores de poblado, letreros identificadores de canal o instalación de faros o faroletes u otros peligros a la navegación.

Todos los cambios o correcciones serán informados mediante este Boletín.

