

**REPÚBLICA DEL PERÚ
MINISTERIO DE DEFENSA
MARINA DE GUERRA DEL PERÚ**

02-2015



**BOLETÍN DE
AVISOS A LOS NAVEGANTES
FLUVIALES**

**PUBLICACIÓN DEL
SERVICIO DE HIDROGRAFÍA Y NAVEGACIÓN DE LA
AMAZONÍA**

EDICIÓN - MENSUAL

FEBRERO

2015

CONTENIDO

GENERALIDADES

PARTE I

- A. Avisos Fluviales Señales Náuticas en la Amazonía Peruana:
 - 1.- Faros Eléctricos.
 - 2.- Letreros Identificadores de Poblado
 - 3.- Letreros Señalizadores de Canal Navegable.
- B. Condiciones de Navegabilidad.
- C. Números Telefónicos Rurales de Comunidades (GILAT).
- D. Histograma de Niveles de Ríos: Amazonas, Marañón, Ucayali, Napo y Putumayo.
- E. Cuadro de Épocas de Crecientes y Vaciantes de los Principales ríos de la Amazonía Peruana.
- F. Gráfico de los Ríos Navegables.

PARTE II

- A. SERVICIOS ESPECIALES:
 - 1.- Cartas Generales, Portulano, Cartas de Practicaje de la Amazonía Peruana.
 - 2.- Publicaciones náuticas, láminas y tablas de distancias de los Ríos de la Amazonía Peruana.

PARTE III

- A. Información meteorológica de Iquitos.

PARTE IV

- A. Ayudas radiadas.
- B. Simbologías y Abreviaturas

GENERALIDADES

El Servicio de Hidrografía y Navegación de la Amazonía (SHNA) es una dependencia de la Marina de Guerra del Perú que administra e investiga las actividades náuticas que se realizan en el ámbito fluvial de la Amazonía Peruana.

El boletín de "Avisos a los Navegantes Fluviales" se edita mensualmente, su contenido está referido a la navegación en los ríos amazónicos, sus características y a los servicios de ayudas a la navegación existentes.

PARTE I

Contiene información sobre la ubicación y características de las señales náuticas instaladas en las riberas de los ríos, los regímenes de niveles del espejo de agua de los principales ríos y las condiciones de navegabilidad que pueden encontrarse en cada río.

PARTE II

Contiene información sobre los servicios de ayudas a la navegación que están a la disposición de los usuarios: Cartas Generales, Cartas de Ruta, Cartas de Practicaje, Publicaciones Náuticas, Láminas para Prevenir Abordajes y Tablas de Distancias en Millas.

PARTE III

Contiene información meteorológica de la estación del SHNA Iquitos.

PARTE IV

Contiene información sobre las ayudas radiadas que proporciona la Capitanía de Puerto de Iquitos, así como también los Símbolos y Abreviaturas que encontraremos en las diferentes Cartas de Navegación de este Servicio.

PARTE I

A.-AVISOS FLUVIALES, SEÑALES NÁUTICAS EN LA AMAZONÍA PERUANA

1.- FAROS ELÉCTRICOS

RÍO AMAZONAS

FARO GRAU

SERVICIO DE HIDROGRAFÍA Y NAVEGACIÓN DE LA AMAZONÍA

Posición

Lat. 004° 25' 06" S.

Long. 073° 26' 49" W.

Características Generales

Linterna Marca: Automatic Power

Tipo de Linterna: FA-250

Orden: Tercer Orden

Número de Lámparas: 02

Dióptrico: Blanco

Fuente de Alimentación:

Batería-Panel Solar

Batería: 12 Voltios, 90 Amperios

Número de Baterías: 01

Característica de la Torre

Instalado en el Mirador Turístico

Estructura: Torre Metálica

Color: Celeste

Altura: 40 Metros

Características del Destello

Color: Blanco

Alcance Luminoso: 6 Millas

Náuticas

Eclipse: 2.5 Segundos

Luz: 0.5 Segundos

Año de Instalación: Octubre 2006

Año de Reubicación: Enero 2012



RÍO AMAZONAS

FARO ORAN

SERVICIO DE HIDROGRAFÍA Y NAVEGACIÓN DE LA AMAZONÍA

Posición

Lat. 003° 28' 36.8" S.

Long. 072° 30' 50.2" W.

Características Generales

Linterna Marca: Automatic Power

Tipo Linterna: FA-250

Orden: Tercer Orden

Número de Lámparas: 01

Dióptrico: Rojo

Fuente de Alimentación:

Batería-Panel Solar

Batería: 12 Voltios, 90 Amperios

Nº Baterías: 01

Característica de la Torre

Estructura: Torre Metálica

Color: Rojo-Blanco-Rojo

Altura: 12 Metros

Características del Destello

Color: Rojo

Alcance Luminoso: 6 Millas
Náuticas

Eclipse: 2.5 Segundos

Luz: 0.5 Segundos

Año de Instalación: Julio 2009



RÍO AMAZONAS

FARO PIJUAYAL

SERVICIO DE HIDROGRAFÍA Y NAVEGACIÓN DE LA AMAZONÍA

Posición

Lat. 003° 19' 38" S.

Long. 071° 50' 28" W.

Características Generales

Linterna Marca: Tideland

Tipo Linterna: ML-300

Orden: Tercer Orden

Número de Lámparas: 05

Dióptrico: Blanco

Fuente de Alimentación:

Batería-Panel Solar

Batería: 12 Voltios, 90 Amperios

Nº Baterías: 01

Característica de la Torre

Estructura: Cilíndrica Fibra de Vidrio

Color: Rojo-Blanco-Rojo

Altura: 12 Metros

Características del Destello

Color : Blanco

Alcance Luminoso: 6 Millas Náuticas

Eclipse: 2.5 Segundos

Luz: 0.5 Segundos

Año de Instalación: Setiembre 2000



RÍO AMAZONAS

FARO TRIUNFO

SERVICIO DE HIDROGRAFÍA Y NAVEGACIÓN DE LA AMAZONÍA

Posición

Lat. 003° 28' 10" S.

Long. 071° 45' 40" W.

Características Generales

Linterna Marca: Automatic Power

Tipo de Linterna: FA-250

Orden: Tercer Orden

Número de Lámparas: 01

Dióptrico: Rojo

Fuente de Alimentación:

Batería-Panel Solar

Batería: 12 Voltios, 90 Amperios

Nº Baterías: 01

Característica de la Torre

Estructura: Torre Metálica

Color: Rojo-Blanco-Rojo

Altura: 6 Metros

Características del Destello

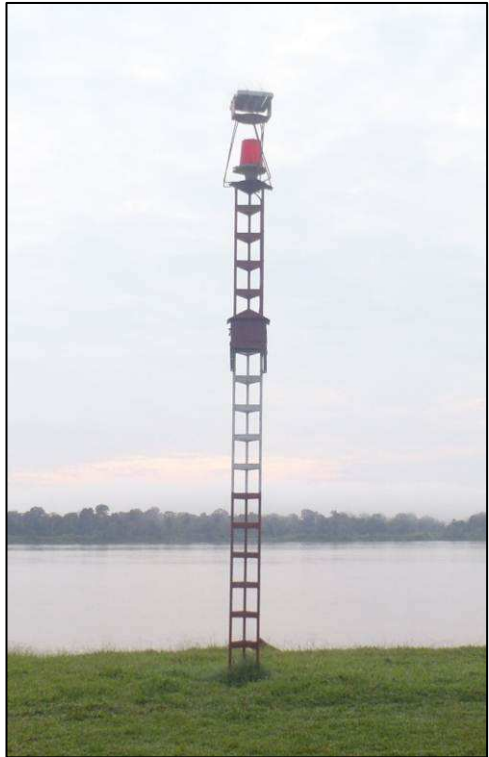
Color: Rojo

Alcance Luminoso: 6 Millas
Náuticas

Eclipse: 2.5 Segundos

Luz: 0.5 Segundos

Año de Instalación: Noviembre 1996



RÍO AMAZONAS

FARO SANTA ROSA

SERVICIO DE HIDROGRAFÍA Y NAVEGACIÓN DE LA AMAZONÍA

Posición

Lat. 004° 13' 27" S.

Long. 069° 57' 27" W.

Características Generales

Linterna Marca: Automatic Power

Tipo de Linterna: FA-249

Orden: Tercer Orden

Número de Lámparas: 05

Dióptrico: Blanco

Fuente de Alimentación:

Batería-Panel Solar

Batería: 12 Voltios, 90 Amperios

Nº baterías: 01

Característica de la Torre

Estructura: Cilíndrica Fibra de Vidrio

Color: Rojo-Blanco-Rojo

Altura: 12 Metros

Características del Destello

Color: Blanco

Alcance Luminoso: 6 Millas Náuticas

Eclipse: 2.5 Segundos

Luz: 0.5 Segundos

Año de Instalación: Diciembre 2004



**RIO AMAZONAS
FARO SAN ISIDRO**

**SERVICIO DE HIDROGRAFÍA Y
NAVEGACIÓN DE LA AMAZONÍA**

Posición

Lat. 03° 51' 49.7" S.
Long. 071° 21' 13.3" W

Características Generales

Linterna Marina: Carmanah
Tipo de Linterna: M-860
Orden: Tercer Orden
Número de Lámparas: Corona de
LED
Dióptrico: Blanco
Fuente de Alimentación:
Autoabastecido
Nº baterías: 04

Característica de la Torre

Estructura: Torre Metálica
Color: Rojo-Blanco-Rojo
Altura: 12 Metros

Características del Destello

Color: Blanco
Alcance Luminoso: 6 Millas
Náuticas
Eclipse: 1.5 Segundos
Luz: 0.5 Segundos
Año de Instalación: Marzo 2014



RIO AMAZONAS

FARO CHIMBOTE

SERVICIO DE HIDROGRAFÍA Y NAVEGACIÓN DE LA AMAZONÍA

Posición

Lat. 03° 55' 47" S.
Long. 070° 47' 06" W.

Características Generales

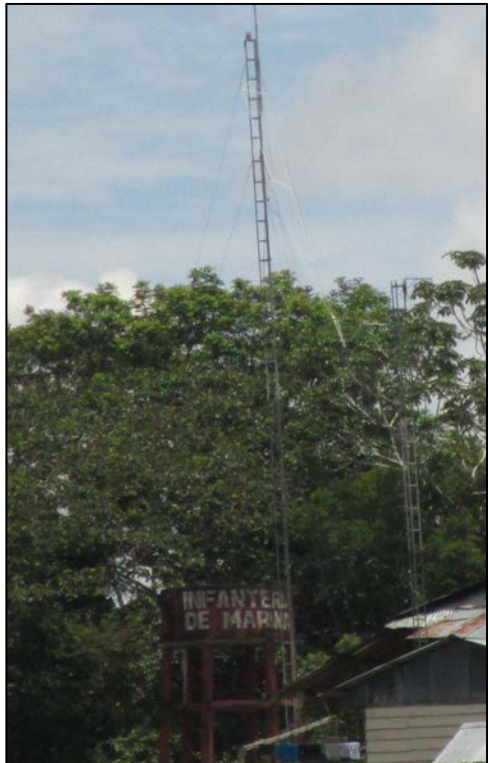
Linterna Marina: Carmanah
Tipo de Linterna: M-860
Orden: Tercer Orden
Número de Lámparas: Corona de
LED
Dióptrico: Blanco
Fuente de Alimentación:
Autoabastecido
Nº baterías: 04

Característica de la Torre

Estructura: Torre Metálica
Color: Rojo-Blanco-Rojo
Altura: 12 Metros

Características del Destello

Color: Blanco
Alcance Luminoso: 6 Millas
Náuticas
Eclipse: 1.5 Segundos
Luz: 0.5 Segundos
Año de Instalación: Marzo 2014



RIO YAVARI

COLONIA ANGAMOS

SERVICIO DE HIDROGRAFÍA Y NAVEGACIÓN DE LA AMAZONÍA

Posición

Lat. 05° 09' 11" S.

Long. 072° 52' 56" W.

Características Generales

Linterna Marina: Carmanah

Tipo de Linterna: M-860

Orden: Tercer Orden

Número de Lámparas: Corona de
LED

Dióptrico: Blanco

Fuente de Alimentación:

Autoabastecido

Nº baterías: 04

Característica de la Torre

Estructura: Torre Metálica

Color: Rojo-Blanco-Rojo

Altura: 12 Metros

Características del Destello

Color: Blanco

Alcance Luminoso: 6 Millas Náuticas

Eclipse: 1.5 Segundos

Luz: 0.5 Segundos

Año de Instalación: Marzo 2014



RÍO UCAYALI

CONTAMANA

SERVICIO DE HIDROGRAFÍA Y NAVEGACIÓN DE LA AMAZONÍA

Posición

Lat. 007° 21' 06" S.

Long. 075° 00' 36" W.

Características Generales

Linterna Marina: Carmanah

Tipo de Linterna: M-860

Orden: Tercer Orden

Número de Lámparas: Corona de
LED

Dióptrico: Blanco

Fuente de Alimentación:

Autoabastecido

Nº baterías: 04

Característica de la Torre

Estructura: Torre Metálica

Color: Rojo-Blanco-Rojo

Altura: 12 Metros

Características del Destello

Color: Blanco

Alcance Luminoso: 6 Millas Náuticas

Eclipse: 1.5 Segundos

Luz: 0.5 Segundos

Año de Instalación: Diciembre 2013



RÍO UCAYALI

JUANCITO

SERVICIO DE HIDROGRAFÍA Y NAVEGACIÓN DE LA AMAZONÍA

Posición

Lat. 006° 02' 04.1" S.

Long. 074° 51' 14.1" W.

Características Generales

Linterna Marina: Carmanah

Tipo de Linterna: M-860

Orden: Tercer Orden

Número de Lámparas: Corona de LED

Dióptrico: Blanco

Fuente de Alimentación:

Autoabastecido

Nº baterías: 04

Característica de la Torre

Estructura: Torre Metálica

Color: Rojo-Blanco-Rojo

Altura: 12 Metros

Características del Destello

Color: Blanco

Alcance Luminoso: 6 Millas Náuticas

Eclipse: 1.5 Segundos

Luz: 0.5 Segundos

Año de Instalación: Diciembre 2013



RÍO HUALLAGA

FARO NUEVA REFORMA

SERVICIO DE HIDROGRAFÍA Y NAVEGACIÓN DE LA AMAZONÍA

Posición

Lat. 005° 51' 17.4" S.

Long. 076° 08' 22.9" W.

Características Generales

Linterna Marca: Tideland

Tipo de Linterna: ML-156

Orden: Tercer Orden

Número de Lámparas: 03

Dióptrico: Rojo

Fuente de Alimentación:

Batería-Panel Solar

Batería: 12 Voltios, 90 Amperios

Nº baterías: 01

Característica de la Torre

Estructura: Cilíndrica Fibra de Vidrio

Color: Rojo-Blanco-Rojo

Altura: 12 Metros

Características del Destello

Color: Rojo

Alcance Luminoso: 6 Millas

Náuticas

Eclipse: 2.5 Segundos

Luz: 0.5 Segundos

Año de Instalación: Octubre 2010



NOTA: COORDENADAS REFERIDAS AL DATUM WGS-84

1.- FAROS Y FAROLETES

RÍO AMAZONAS

| NOMBRE | UBICACIÓN | CARACTERÍSTICAS |
|------------|--|---|
| GRAU | Lat. 04° 25' 06" S. Long. 073° 26' 49" W. | Linterna instalada en la estructura del mirador turístico color gris de 40 m. de altura |
| ORAN | Lat. 03° 28' 46.5" S. Long. 073° 30' 29.6" W. | Faroleta de estructura metálica rojo-blanco-rojo 12 m. de altura |
| PIJUAYAL | Lat. 03° 19' 38" S. Long. 071° 50' 28" W. | Faro de fibra de vidrio con cilindros de 1 m. rojo-blanco-rojo en 12 m. de altura |
| TRIUNFO | Lat. 03° 28' 10" S. Long. 071° 45' 40" W. | Faroleta de estructura metálica rojo-blanco-rojo 6 m. de altura |
| SANTA ROSA | Lat. 04° 13' 27" S. Long. 069° 57' 27" W. | Faro de fibra de vidrio con cilindros de 3. m. rojo-blanco-rojo en 12 m. de altura |
| SAN ISIDRO | Lat. 03°51'49.7" S. Long. 071°21'13.3" W | Faroleta de estructura metálica rojo-blanco-rojo 12 m. de altura |
| CHIMBOTE | Lat. 03° 55' 47" S. Long. 070° 47' 06" W | Faroleta de estructura metálica rojo-blanco-rojo 12 m. de altura |

RÍO HUALLAGA

| NOMBRE | UBICACIÓN | CARACTERÍSTICAS |
|---------------|--|--|
| NUEVA REFORMA | Lat. 05° 51' 17.4" S. Long. 076° 08' 22.9" W. | Faro de fibra de vidrio con cilindros de 3. m. blanco-rojo-blanco en 12 m. de altura |

RÍO PUTUMAYO

| NOMBRE | UBICACIÓN | CARACTERÍSTICAS |
|-----------------------------|--|--|
| SOPLIN VARGAS | Lat. 00° 22' 22.0" S. Long. 074° 40' 28.3" W. | Faroleta de estructura metálica rojo-blanco-rojo 12 m. de altura |
| NUEVA ANGUSILLA | Lat. 00° 53' 56.6" S. Long. 074° 18' 37.2" W. | Faroleta de estructura metálica rojo-blanco-rojo 12 m. de altura |
| ESTACIÓN NAVAL DEL ESTRECHO | Lat. 02° 27' 13.4" S. Long. 072° 40' 52.8" W. | Faroleta de estructura metálica |

RÍO UCAYALI

| NOMBRE | UBICACIÓN | CARACTERÍSTICAS |
|-----------|--|--|
| FORTALEZA | Lat. 10° 41' 15.5" S. Long. 073° 48' 03.8" W. | Faroleta de estructura metálica rojo-blanco-rojo 12 m. de altura |
| CONTAMANA | Lat. 07° 21' 06" S. Long. 075° 00' 36" W. | Faroleta de estructura metálica rojo-blanco-rojo 12 m. de altura |

| | | |
|--------------------------|--|--|
| JUANCITO | Lat. 06° 22' 20.1" S. Long. 074° 51' 10.3" W. | Faroleta de estructura metálica rojo-blanco-rojo 12 m. de altura |
| SALIDA CANAL DE PUINAHUA | Lat. 05° 08' 54.11" S. Long. 074° 06' 35.32" W. | Faroleta de estructura metálica rojo-blanco-rojo 12 m. de altura |

RIO YAVARÍ

| NOMBRE | UBICACIÓN | CARACTERÍSTICAS |
|-----------------|--|--|
| COLONIA ANGAMOS | Lat. 05° 09' 11" S. Long. 072° 52' 56" W. | Faroleta de estructura metálica rojo-blanco-rojo 12 m. de altura |

2.- LETREROS IDENTIFICADORES DE POBLADO



Característica de los letreros identificadores de poblados

RÍO AMAZONAS

| NOMBRE | UBICACIÓN | CARACTERÍSTICAS |
|------------------------------------|--|---|
| DESEMBOCADURA RÍO ITAYA (BARRA) | Lat. 03° 44' 05.36" S. Long. 073° 14' 25.12" W. | Rectangular de 2.5 x 6 m de fondo blanco, naranja, negro y blanco |
| INDIANA | Lat. 03° 30' 01" S. Long. 073° 02' 25" W. | Rectangular de 3 x 6 m de fondo blanco, naranja, negro y blanco |
| DESEMBOCADURA RÍO NAPO | Lat. 03° 22' 35" S. Long. 073° 57' 57" W. | Rectangular de 2.5 x 6 m de fondo blanco, naranja, negro y blanco |
| ORAN | Lat. 03° 28' 42" S. Long. 072° 30' 29" W. | Rectangular de 2.5 x 6 m de fondo blanco, naranja, negro y blanco |
| SAN FRANCISCO | Lat. 03° 43' 52" S. Long. 071° 41' 48" W. | Rectangular de 2.5 x 6 m de fondo blanco, naranja, negro y blanco |
| CHIMBOTE | Lat. 03° 55' 47" S. Long. 070° 46' 51" W. | Rectangular de 2.5 x 6 m de fondo blanco, naranja, negro y blanco |
| CABALLOCOCHA | Lat. 03° 53' 50" S. Long. 070° 30' 27" W. | Rectangular de 2.5 x 6 m de fondo blanco, naranja, negro y blanco |
| SANTA ROSA | Lat. 04° 13' 41" S. Long. 069° 57' 11" W. | Rectangular de 2.5 x 6 m de fondo blanco, naranja, negro y blanco |
| SAN JUAN DE CAMUCHERO | Lat. 03° 59' 49" S. Long. 070° 59' 25" W. | Rectangular de 2.4 x 6 m de fondo blanco, naranja, negro y blanco |

| | | |
|-----------------------|--|---|
| SANTA ROSA DE PICHANA | Lat. 03° 40' 25" S. Long. 071° 45' 18" W. | Rectangular de 2.4 x 6 m de fondo blanco, naranja, negro y blanco |
| SAN ISIDRO | Lat. 03° 51' 49.7" S. Long. 071° 21' 13.3" W. | Rectangular de 2.4 x 6 m de fondo blanco, naranja, negro y blanco |
| PUERTO ALEGRIA | Lat. 04° 06' 43" S. Long. 070° 03' 22" W. | Rectangular de 2.4 x 6 m de fondo blanco, naranja, negro y blanco |

RÍO ITAYA

| NOMBRE | UBICACIÓN | CARACTERÍSTICAS |
|---------|--|---|
| IQUITOS | Lat. 03° 42' 46.4" S. Long. 073° 13' 54.4" W. | Rectangular de 2.4 x 6 m de fondo blanco, naranja, negro y blanco |

RÍO MARAÑÓN

| NOMBRE | UBICACIÓN | CARACTERÍSTICAS |
|--------------------------|--|---|
| INDUSTRIAL | Lat. 04° 55' 24" S. Long. 076° 23' 53" W. | Rectangular de 3 x 6 m de fondo blanco, naranja, negro y blanco |
| SAN JOSÉ DE SARAMURO | Lat. 04° 43' 18" S. Long. 074° 55' 18" W. | Rectangular de 2.4 x 6 m de fondo blanco, naranja, negro y blanco |
| DESEBOCADURA RÍO SAMIRIA | Lat. 04° 40' 04.1" S. Long. 074° 18' 16.1" W. | Rectangular de 2.4 x 6 m de fondo blanco, naranja, negro y blanco |
| SANTA RITA DE CASTILLA | Lat. 04° 33' 46" S. Long. 073° 39' 74" W. | Rectangular de 2.4 x 6 m de fondo blanco, naranja, negro y blanco |
| MAYPUCO | Lat. 04° 49' 27" S. Long. 076° 06' 59" W. | Rectangular de 2.4 x 6 m de fondo blanco, naranja, negro y blanco |
| SAN REGIS | Lat. 04° 30' 45" S. Long. 073° 54' 22" W. | Rectangular de 2.4 x 6 m de fondo blanco, naranja, negro y blanco |
| PUCACURO | Lat. 05° 02' 45" S. Long. 075° 32' 55" W. | Rectangular de 2.4 x 6 m de fondo blanco, naranja, negro y blanco |
| SAN LORENZO | Lat. 04° 50' 09" S. Long. 076° 33' 7.48" W. | Rectangular de 2.4 x 6 m de fondo blanco, naranja, negro y blanco |

RÍO PASTAZA

| NOMBRE | UBICACIÓN | CARACTERÍSTICAS |
|-------------|--|---|
| NUEVA UNIÓN | Lat. 04° 51' 25" S. Long. 076° 25' 57" W. | Rectangular de 3 x 6 m de fondo blanco, naranja, negro y blanco |
| ULLPAYACU | Lat. 04° 39' 12" S. Long. 076° 35' 24" W. | Rectangular de 2.4 x 6 m de fondo blanco, naranja, negro y blanco |
| LOBOYACU | Lat. 03° 40' 05" S. Long. 076° 21' 20" W. | Rectangular de 2.4 x 6 m de fondo blanco, naranja, negro y blanco |

RÍO YAVARI

| NOMBRE | UBICACIÓN | CARACTERÍSTICAS |
|------------------------|--|---|
| SAN PEDRO | Lat. 04° 09' 30 " S. Long. 070° 45' 00 " W. | Rectangular de 3 x 6 m de fondo blanco, naranja, negro y blanco |
| BUEN SUCESO | Lat. 04° 08' 02 " S. Long. 070° 25' 12 " W. | Rectangular de 3 x 6 m de fondo blanco, naranja, negro y blanco |
| SANTA ROSA | Lat. 04° 14' 54 " S. Long. 070° 51' 48 " W. | Rectangular de 3 x 6 m de fondo blanco, naranja, negro y blanco |
| SAN SEBASTIAN | Lat. 04° 09' 39 " S. Long. 070° 17' 21 " W. | Rectangular de 3 x 6 m de fondo blanco, naranja, negro y blanco |
| ANGAMOS | Lat. 05° 09' 05 " S. Long. 072° 52' 37 " W. | Rectangular de 3 x 6 m de fondo blanco, naranja, negro y blanco |
| NUEVO JERUSALEN | Lat. 04° 07' 58 " S. Long. 070° 55' 17 " W. | Rectangular de 2.5 x 6m de fondo blanco, naranja, negro y blanco |
| SANTA TERESA I ZONA | Lat. 04° 08' 24" S. Long. 070° 30' 48" W. | Rectangular de 2.4 x 6 m de fondo blanco, naranja, negro y blanco |
| CANAAN DE LA ESPERANZA | Lat. 04° 07' 59" S. Long. 070° 22' 39" W. | Rectangular de 2.4 x 6 m de fondo blanco, naranja, negro y blanco |
| SAN JOSÉ DE PARINARI | Lat. 04° 26' 04" S. Long. 071° 28' 42" W. | Rectangular de 2.4 x 6 m de fondo blanco, naranja, negro y blanco |

RÍO UCAYALI

| NOMBRE | UBICACIÓN | CARACTERÍSTICAS |
|---------------------------------|--|--|
| FLOR DE PUNGA | Lat. 05° 24' 24" S. Long. 074° 09' 33" W. | Rectangular de 2.4x6 m. de fondo blanco, naranja, negro y blanco |
| JUANCITO | Lat. 06° 02' 26" S. Long. 074° 51' 18" W. | Rectangular de 3 x 6 m. de fondo blanco, naranja, negro y blanco |
| GALILEA | Lat. 09° 06' 15.9" S. Long. 074° 28' 10.1" W. | Rectangular de 3 x 6 m. de fondo blanco, naranja, negro y blanco |
| ORELLANA | Lat. 06° 54' 41" S. Long. 075° 09' 22" W. | Rectangular de 2.4x6 m. de fondo blanco, naranja, negro y blanco |
| CONTAMANA | Lat. 07° 21' 06" S. Long. 075° 00' 38" W. | Rectangular de 2.4x6 m. de fondo blanco, naranja, negro y blanco |
| DESEMBOCADURA CANAL DE PUINAHUA | Lat. 05° 09' 12" S. Long. 074° 06' 39.1" W. | Rectangular de 2.4x6 m. de fondo blanco, naranja, negro y blanco |
| JENARO HERRERA | Lat. 04° 54' 16" S. Long. 073° 40' 16" W. | Rectangular de 2.4x6 m. de fondo blanco, naranja, negro y blanco |

CANAL DE PUINAHUA

| NOMBRE | UBICACIÓN | CARACTERÍSTICAS |
|---------|--|---|
| BRETAÑA | Lat. 05° 15' 16" S Long. 074° 20' 50" W | Rectangular de 2.4 x 6 m de fondo blanco, naranja, negro y blanco |

| | | |
|-----------------------------|--|---|
| DESEMBOCADURA RÍO PACAYA | Lat. 05° 16' 12.6" S Long. 074° 21' 22.6" W | Rectangular de 2.4 x 6 m de fondo blanco, naranja, negro y blanco |
|-----------------------------|--|---|

RÍO MORONA

| NOMBRE | UBICACIÓN | CARACTERÍSTICAS |
|---------------------|---|--|
| PUERTO AMÉRICA | Lat. 04° 43' 57" S Long. 77° 03' 50" W | Rectangular de 3 x 6 m. de fondo blanco, naranja, negro y blanco |
| PUERTO ALEGRIA | Lat. 04° 19' 46" S Long. 77° 13' 03" W | Rectangular de 3 x 6 m. de fondo blanco, naranja, negro y blanco |
| CC.NN. CABALLITO | Lat. 03° 50' 44" S Long. 77° 17' 18" W | Rectangular de 3 x 6 m. de fondo blanco, naranja, negro y blanco |
| PUERTO SHINGUITO | Lat. 03° 30' 08" S Long. 77° 32' 46" W | Rectangular de 3 x 6 m. de fondo blanco, naranja, negro y blanco |

RÍO URUBAMBA

| NOMBRE | UBICACIÓN | CARACTERÍSTICAS |
|---------|---|---|
| SEPAHUA | Lat. 11° 08' 51" S Long. 73° 02' 41" W | Rectangular de 2.4 x 6 m de fondo blanco, naranja, negro y blanco |

RÍO TAMBO

| NOMBRE | UBICACIÓN | CARACTERÍSTICAS |
|---------|---|---|
| ATALAYA | Lat. 10° 43' 38" S Long. 73° 45' 20" W | Rectangular de 2.4 x 6 m de fondo blanco, naranja, negro y blanco |

RÍO PACHITEA

| NOMBRE | UBICACIÓN | CARACTERÍSTICAS |
|---------|---|---|
| HONORIA | Lat. 08° 46' 15.3" S Long. 74° 42' 23.9" W | Rectangular de 2.4 x 6 m de fondo blanco, naranja, negro y blanco |

RÍO NAPO

| NOMBRE | UBICACIÓN | CARACTERÍSTICAS |
|----------------|--|---|
| MAZAN | Lat. 03° 29' 48" S. Long. 073° 05' 24" W. | Rectangular de 3 x 6 m. de fondo blanco, naranja, negro y blanco |
| NEGRO URCO | Lat. 03° 01' 12" S. Long. 073° 23' 30" W. | Rectangular de 2.4 x 6 m de fondo blanco, naranja, negro y blanco |
| SANTA CLOTILDE | Lat. 02° 29' 08.6" S. Long. 073° 40' 34.5" W. | Rectangular de 3 x 6 m de fondo blanco, naranja, negro y blanco |
| PUERTO ELVIRA | Lat. 00° 57' 42" S Long. 074° 33' 18" W. | Rectangular de 2.4 x 6 m de fondo blanco, naranja, negro y blanco |

| | | |
|---------------------------|---|---|
| SAN LUIS DE TACSHACURARAY | Lat. 02° 47' 52" S Long. 073° 32' 38" W. | Rectangular de 2.4 x 6 m de fondo blanco, naranja, negro y blanco |
|---------------------------|---|---|

RÍO PUTUMAYO

| NOMBRE | UBICACIÓN | CARACTERÍSTICAS |
|-----------------|--|---|
| EL ALAMO | Lat. 02° 47' 41" S Long. 070° 04' 54" W | Rectangular de 3 x 6 m de fondo blanco, naranja, negro y blanco |
| EL ESTRECHO | Lat. 02° 26' 53" S Long. 072° 39' 56" W | Rectangular de 3 x 6 m de fondo blanco, naranja, negro y blanco |
| PUERTO ARTURO | Lat. 01° 49' 32" S Long. 073° 19' 31" W | Rectangular de 3 x 6 m de fondo blanco, naranja, negro y blanco |
| SANTA MERCEDES | Lat. 01° 47' 17" S. Long. 073° 24' 35" W. | Rectangular de 3 x 6 m de fondo blanco, naranja, negro y blanco |
| SOPLIN VARGAS | Lat. 00° 22' 28" S. Long. 074° 40' 16" W. | Rectangular de 3 x 6 m de fondo blanco, naranja, negro y blanco |
| TRES FRONTERAS | Lat. 00° 05' 50" S. Long. 075° 13' 47" W. | Rectangular de 3 x 6 m de fondo blanco, naranja, negro y blanco |
| NUEVA ANGUSILLA | Lat. 00° 53' 56" S. Long. 074° 16' 52" W. | Rectangular de 2.5 x 6 m de fondo blanco, naranja, negro y blanco |
| 7 DE AGOSTO | Lat. 02° 18' 59" S. Long. 071° 53' 21" W. | Rectangular de 2.5 x 6 m de fondo blanco, naranja, negro y blanco |
| NUEVA ESPERANZA | Lat. 00° 59' 34" S. Long. 074° 15' 26" W. | Rectangular de 2.5 x 6 m de fondo blanco, naranja, negro y blanco |
| REMANSO | Lat. 02° 24' 31" S. Long. 071° 10' 30" W. | Rectangular de 2.5 x 6 m de fondo blanco, naranja, negro y blanco |

RÍO HUALLAGA

| NOMBRE | UBICACIÓN | CARACTERÍSTICAS |
|---------------|--|---|
| NUEVA REFORMA | Lat. 05° 51' 19.3" S. Long. 076° 08' 22.1" W. | Rectangular de 3 x 6 m de fondo blanco, naranja, negro y blanco |
| SANTA ISABEL | Lat. 05° 46' 06.2" S. Long. 076° 07' 18.1" W. | Rectangular de 3 x 6 m de fondo blanco, naranja, negro y blanco |

3.- LETREROS SEÑALIZADORES DE CANAL NAVEGABLE



Característica de los letreros identificadores de canal

RÍO HUALLAGA

| NOMBRE | UBICACIÓN | CARACTERÍSTICAS |
|--|--|--|
| NUEVA REFORMA | Lat. 05° 51' 18.1" S. Long. 076° 08' 22.3" W. | Cuadrado de 1.5x1.5 m. de fibra de vidrio, fondo blanco, con señales de color rojo |
| SANTA ROSA | Lat. 05° 50' 09.7" S. Long. 076° 10' 39.2" W. | Cuadrado de 1.5x1.5m. de fibra de vidrio, fondo blanco, con señales de color verde |
| ISLA METROPOLIS | Lat. 05° 09' 40.5" S. Long. 076° 10' 49.3" W. | Cuadrado de 1.5x1.5 m de fibra de vidrio, fondo blanco, con señales de color rojo |
| ISLA METROPOLIS | Lat. 05° 48' 15.1" S. Long. 076° 11' 12.9" W. | Cuadrado de 1.5x1.5 m de fibra de vidrio, fondo blanco, con señales de color rojo |
| CACHIHUAÑUSCA | Lat. 05° 48' 05.4" S. Long. 076° 10' 10.1" W. | Cuadrado de 1.5 x 1.5 m de fibra de vidrio, fondo blanco, con señales de color rojo |
| ORO MINA | Lat. 05° 46' 39.2" S. Long. 076° 09' 25.1" W. | Cuadrado de 1.5 x 1.5 m de fibra de vidrio, fondo blanco, con señales de color verde |
| 2 MILLAS AGUAS ABAJO ORO MINA MARGEN DERECHA | Lat. 05° 46' 12.9" S. Long. 076° 08' 43.0" W. | Cuadrado de 1.5 x 1.5 m de fibra de vidrio, fondo blanco, con señales de color verde |
| 2 MILLAS AGUAS ABAJO ORO MINA MARGEN IZQUIERDA | Lat. 05° 46' 06.3" S. Long. 076° 08' 12.6" W. | Cuadrado de 1.5 x 1.5 m de fibra de vidrio, fondo blanco, con señales de color rojo |
| SANTA ISABEL | Lat. 05° 46' 06.3" S. Long. 076° 07' 19.8" W. | Cuadrado de 1.5 x 1.5 m de fibra de vidrio, fondo blanco, con señales de color rojo |
| PRECAUCION (Poblado Triunfo) | Lat. 03° 28' 09" S. Long. 071° 45' 40" W. | Rectangular de 2.4 x 6 m de fondo blanco, naranja, negro y blanco |
| PRECAUCION (Poblado Triunfo) | Lat. 03° 28' 09" S. Long. 071° 45' 40" W. | Rectangular de 2.4 x 6 m de fondo blanco, naranja, negro y blanco |

B. CONDICIONES DE NAVEGABILIDAD

RÍO AMAZONAS

En este mes de febrero, se encontrará en época de transición a creciente y de acuerdo a las lecturas actuales del nivel de este río, puede ser factible la navegación diurna y nocturna con embarcaciones de hasta QUINCE (15) pies de calado, hasta el área de alijo, ubicada a UNA (1) milla aguas abajo de la ciudad de Iquitos. (Ver gráfico N° 1)

NOTA: De los registro de niveles tomados del río Amazonas a la fecha 05 febrero 2015, se encuentra en 116.70 m.s.n.m., a 2.27 m. por debajo del nivel máximo histórico, datos obtenidos del Servicio de Hidrografía y Navegación de la Amazonía.

El histograma del nivel del río Amazonas en la bahía de la ciudad de Iquitos, es actualizado diariamente, pudiendo ser visualizado en la página Web: www.dhn.mil.pe. Link "Nivel del Río Amazonas".

Nota. Se comunica a los señores navegantes, deberán tener precauciones al acercarse a las siguientes zonas; margen izquierda del río Amazonas a la cuadra de las instalaciones de la Base Naval, por presentar pilotes hundidos, asimismo en la misma margen se encuentra hundida el ex BAP "Pucallpa" en las siguientes coordenadas Lat. 03° 40' 31" S. Long. 073° 14' 57.66" W. (Ver gráfico Nro. 1), de igual forma entre las localidades de San Joaquín de Omaguas y San Fernando, se encuentra hundida la M/F. María Teresa, estos peligros a la fecha no son visibles y no presenta señal alguna (Ver gráfico Nro. 4)

Malos Pasos entre Iquitos y la Isla Santa Rosa: Yanamono, Apayacu, Huanta, Brasília, Isla Zancudo, Pichana, Pucaplaya y Loretoyacu.

RÍO TAMSHIYACU

En el presente mes de febrero, se encontrará en época transición a creciente, teniendo en cuenta la presente época y como se está presentando los niveles de este río, puede ser navegado en esta época hasta el caserío Libertad por embarcaciones de hasta CUATRO (4) pies de calado así como también con embarcaciones menores como botes deslizadores, peque peques y canoas, la navegación hasta este caserío será con mucha precaución por presentar quirumas (palos prendidos en el lecho del río) en este tramo.

Este río se forma de quebradas y agujales, desembocando en la margen derecha del río Amazonas, su longitud aproximada es de 70 millas náuticas y en sus inicios tiene un ancho aproximado de 15 metros, variando posteriormente hasta alcanzar 70 metros en su desembocadura en el río Amazonas, su profundidad media en vaciante varía desde los 08 metros en su desembocadura a ½ metro en sus inicios. La velocidad media de la corriente en este río es de 1.5 nudos.

RÍO ITAYA

En este mes de febrero, se encontrará en época de transición a creciente, en esta época puede ser navegado por embarcaciones de hasta CUATRO (4) hasta el caserío San Andrés y en vaciante hasta el poblado Cahuide y 12 de Abril por la margen derecha e izquierda respectivamente; a la cuadra de estos últimos caseríos mencionado, se encuentra el puente Itaya de 335 metros de longitud.

Nota.

- 1. Se comunica a los señores navegantes, deberán tener precauciones al acercarse a las siguientes zonas; margen derecha de este río a la cuadra del puerto Silfo Alvan (Masusa) por presentar una embarcación hundida en las siguientes coordenadas Lat. 03° 43' 36.3" S. Long. 073° 14' 09.2" W. a 200 mts. de la orilla, de igual forma otra embarcación hundida a orillas de este río en la margen izquierda entre en pontón final del muelle y el puerto Henry en las siguientes coordenadas Lat. 03° 43' 40.3" S. Long. 073° 14' 21.1" W, cabe indicar que estas embarcaciones no cuentan con señalización alguna y están a flor de agua. (Ver gráfico Nro. 1).**

RÍO NANAY

En este mes de febrero, se encontrará en época de transición a creciente, teniendo en consideración los niveles actuales, puede ser navegado desde la desembocadura de este río hasta el caserío Santa María de Nanay (Distrito de Alto Nanay), inclusive hasta el caserío Albarenga pero con muchas precauciones, con embarcaciones de hasta CINCO (5) pies de calado y de este punto aguas arriba hasta sus formadores, es recomendable la navegación solo de día con embarcaciones de hasta DOS Y MEDIO (2.5) pies de calado.

Su longitud aproximada es de 500 kilómetros y se forma de las confluencia de los ríos: Agua Negra y Agua Blanca, en las coordenadas siguientes: Lat 03° 09' 10" S. Long 074° 47' 30" W. y desemboca en la margen izquierda del río Amazonas, en las postrimerías del balneario de Bellavista. En esta desembocadura, la velocidad media de la corriente es DOS (2) nudos.

Se informa a los navegantes en general que en el Puerto Redondo a ½ milla aguas abajo del SIMAI, margen izquierda de este río, se encuentra semi hundido un (mini muelle), de SETENTA Y UNO (71) metros de largo, NUEVE (9) metros de ancho, a una profundidad de SIETE (7) metros y a VEINTE (20) metros de la orilla en las siguientes coordenadas: Lat.: 03° 41' 41.0" S. Long: 073° 15' 15.3" W.

Los Malos Pasos que presenta este río, lo constituyen las curvas forzadas y las quirumas (palos prendidos en lecho del río).

RÍO MANITI

En este mes de febrero, se encontrará en época de transición a creciente, pudiendose navegar con embarcaciones de hasta TRES Y MEDIO (3.5) pies de calado hasta el caserío Señal Panameño, debiendo tener cuidado en su trayecto por presentar quirumas en su lecho, este río tiene sus nacientes en la confluencia de la quebrada Agua Blanca y Aguajales, existentes en la zona, y desemboca en la margen derecha del río Amazonas.

Su longitud, aproximada es de 280 kilómetros, su ancho varía desde OCHENTA (80) metros en su desembocadura a QUINCE (15) metros en sus cabeceras, la velocidad media de la corriente es de UN (1) nudo llegando a UNO Y MEDIO (1.5) nudos en sus cabeceras, en este río se alternan las riberas altas, con las riberas bajas, siendo la mayor parte de ellas inundables en creciente.

Su lecho es de arena, y su curso es totalmente meandrónico y encajonado. Los poblados y caseríos ribereños se agrupan en comunidades y asociaciones. Existen

algunas postas sanitarias en regular estado, por lo general las atenciones de emergencias se efectúan en la ciudad de Iquitos por su cercanía.

RÍO AMPIYACU

En este mes de febrero, se encontrará en época de creciente, pudiendo ser navegado de día y de noche por embarcaciones de hasta CUATRO (4) pies de calado hasta el caserío Porvenir, aguas arriba de este se navegará con embarcaciones menores como canoas y peque peques. Este río es un afluente del río Amazonas por la margen izquierda, formada por la confluencia del río Yanayacu y la quebrada Sabaloyacu.

Este río no presenta Malos Pasos.

RÍO MOTAHUAYO

En este mes de febrero, se encontrará en época de transición a creciente, pudiendo ser navegado por embarcaciones de hasta TRES (3) pies de calado, tomando precaución en todo su curso por presentar quirumas en el lecho del río. Este río nace de quebradas y aguajales existentes en las alturas de la zona. Su longitud aproximada es de 22 milas nauticas, su ancho varía desde los 15 metros en su nacimiento, hasta los 120 metros en su desembocadura.

RÍO NAPO

En este mes de febrero, se encontrará en época de vaciante, teniendo **a la fecha 04 de febrero 2015 tiene un nivel de 112.75 m.s.n.m., a 2.16 m. por debajo del nivel máximo histórico, datos obtenidos del SENAMHI en la Localidad de Santa Clotilde** debiendo tener precauciones y evitar la navegación nocturna, es navegable con embarcaciones hasta CUATRO (4) pies de calado hasta la desembocadura del río Curaray. A partir de este punto se navegara hasta la Guarnición Militar Cabo Pantoja, con embarcaciones de hasta TRES Y MEDIO (3) pies de calado, pudiendo llegar inclusive hasta el río Coca en el Ecuador.

Este río presenta muchas dificultades en la navegación, debido a la existencia de muchas quirumas en el lecho del río y de igual forma por ser muy emplayado por lo cual presenta canales variables, por tal motivo se recomienda a los navegantes tomar máximas precauciones en los siguientes Malos Pasos.

Llachapa, Yuracyacu, Flautero, San Juan, Negro Urco, Huayhuashi, Cruz de Plata, Copal Urco, Argentina, Boca Río Curaray, Tarapoto, Calzon Urco, Lorocaparina, Elvira, Aushiri, Angotero o Monterrico, Yarina, Chingana, Tempestad, Torres Causana, Miraflores y Pantoja.

RÍO CURARAY

En este mes de febrero, se encontrará en época de vaciante, las condiciones de navegabilidad pueden ser diurnas y nocturnas hasta la comunidad Urbina con embarcaciones de hasta CUATRO (4) pies de calado, de este punto aguas arriba se navegará con mucha precaución, por ser un río bastante sinuoso, con vueltas muy cerradas y en algunos tramos con quirumas (palos prendidos en el lecho del río).

Asímismo, se recomienda tomar precauciones en las madrugadas, debido a la poca visibilidad existente por la presencia de neblinas este río no presenta malos pasos.

RÍO MAZAN

En este mes de febrero, se encontrará en época de vaciante, pudiendo ser navegado por embarcaciones de hasta TRES (3) pies de calado. Este río se forma de

varias quebradas y desemboca en el río Napo en las proximidades de la localidad de Mazán.

Este río es encajonado y no presenta malos pasos,

RÍO YAVARI

En este mes de febrero, se encontrará en época de creciente, **a la fecha 02 de febrero 2015, se encuentra en 98.02 m.s.n.m., a 1.90 m por debajo del nivel máximo histórico, datos obtenidos del SENAMHI en la localidad de Angamos.**

Por lo regular en esta época se puede navegar con embarcaciones de hasta CINCO (5) pies de calado hasta sus formadores (Gálvez-Yaquerana), Teniendo presente que debería tomar precauciones en su trayecto por presentar quirumas que no son visibles a simple vista en su lecho así como también curvas cerradas.

Los denominados Malos Pasos lo constituyen las siguientes cashueras: Cashuera Quiroz, Cashuera Prashina, Cashuera Portillo, Tipishca Loreto y Tipishca Olga.

RÍO GALVEZ

En este mes de febrero, se encontrará en época de creciente, pudiendo navegarse hasta la quebrada Remoloboyacu con embarcaciones de hasta TRES (3) pies de calado, luego la navegación se dificulta debido a las vueltas cerradas y a las innumerables quirumas en el lecho del río.

No presenta Malos Pasos, los peligros que se puedan encontrar son las quirumas (palos prendidos en el lecho del río), en algunos casos playas de arena que dificultan la navegación.

RÍO YAQUERANA

En este mes de febrero, se encontrará en época de creciente, siendo factible la navegación con embarcaciones de hasta TRES (3) pies de calado hasta la quebrada Shoboyacu. Los peligros a la navegación lo constituyen las curvas cerradas y quirumas (palos prendidos en el lecho del río).

Este río no presenta Malos Pasos.

RÍO YAVARÍ MIRÍM

En este mes de febrero, encontrará en época de creciente, pudiendo ser navegado tanto de día como de noche con embarcaciones de hasta TRES y MEDIO (3.5) pies de calado hasta la ex colonia Barros, de este tramo aguas arriba tomar precauciones por presentar muchas quirumas que a la vez estrecha su cauce en las cabeceras.

Este río no presenta Malos Pasos.

RÍO PUTUMAYO

En el mes de febrero, se encontrará en época de vaciante, **a la fecha 04 de febrero 2015, se encuentra en 102.71 m.s.n.m., a 0.23 m. sobre el nivel histórico, datos obtenidos del SENAMHI en la Localidad de el Estrecho,** teniendo este nivel puede ser navegado tanto de día como de noche hasta la localidad de El Estrecho, con embarcaciones de hasta CUATRO (4) pies de calado, de este punto aguas arriba, se navegará con embarcaciones de hasta TRES (3) pies de calado hasta la localidad de Leguizamo (Colombia), desde donde se tomara precauciones para llegar a Güeppi y navegando solo de día con embarcaciones de hasta DOS (2) pies, tomándose máximas precauciones en los malos pasos, realizando sondajes en el canal de navegación.

Tenemos conocimiento de que a una milla aguas abajo de la localidad de El Estrecho se encuentra una draga semihundida en las siguientes coordenadas: Lat. 02° 25' 24" S Long. 072° 40' 06"W, Extremar medidas de seguridad al acercarse a este tramo (Ver gráfico Nro. 3).

Malos Pasos: Sargento Tejada, Soplín Vargas, Nariño, Inonías, Calderón, Campuya Ñeque, Puerto Arturo, Buri Buri, Algodón, Bobona, Viriba.

RÍO ALGODÓN

En este mes de febrero, se encontrará en época de vaciante, siendo factible la navegación con embarcaciones de hasta CUATRO (4) pies de calado hasta la localidad de Bellavista, de este punto aguas arriba el río se torna angosto y con muchas quirumas en su lecho lo cual dificulta la navegación.

Este río tiene su nacimiento en los altos de la selva y desemboca en el río Putumayo por la margen derecha, tiene una longitud aproximada de 200 Km. Su ancho varía desde los 10 metros en sus nacientes hasta los 80 metros en su desembocadura, la velocidad promedio de la corriente es de 1.5 nudos.

Este río no presenta Malos Pasos

RÍO MARAÑÓN

En este mes de febrero, se encontrará en época de transición a creciente, pudiendo ser navegado en forma diurna y nocturna sin interrupción hasta la desembocadura del río Huallaga, con embarcaciones de hasta SEIS y MEDIO (6.5) pies de calado. Aguas arriba de este lugar se navegará sólo con embarcaciones de hasta CUATRO (4) pies de calado hasta el poblado de Saramiriza.

NOTA: Del registro de niveles tomados de este río, a la fecha 05 de febrero 2015, se encuentra en 93.20 m.s.n.m.m., permaneciendo en el nivel histórico, datos obtenidos del SENAMHI en la Localidad de Nauta.

Se recomienda tomar precauciones en los siguientes Malos Pasos: La Poza, Cangaza, Banco, Calentura, Esperanza, Saramiriza, Kerosene, Gasolina, San Pedro, Onoaga, Limón, Copacabana, Potro, Cahuapanas, San Isidro, Indios del Perú, Charupa - Cedro Isla, Huangana, Victoria, Elvira, Huallpa Isla, Shapajilla, Concordia, San Pedro.

RÍO MORONA

En este mes de febrero, se encontrará en época de transición a creciente, no siendo estas épocas totalmente bien definidas, teniendo en ocasiones una variabilidad diaria del nivel del río que puede llegar hasta los CUATRO (4) pies, dependiendo de la presencia o ausencia de precipitaciones en su nacimiento. En la actualidad, tenemos información de los navegantes de la zona que este río presenta una variación en sus niveles, por lo cual es navegable por embarcaciones de hasta CUATRO (4) pies de calado hasta la Guarición Militar Sargento Puño (Ver gráfico Nro. 3).

Los niveles más bajos y más elevados son similares a la de los ríos Tigre, Pastaza y Corrientes.

Malos pasos: San Miguel, cashuera Gasolina, cashuera San Pablo, cashuera Paujil, cashuera Anaza, Lupuna Colorada, Tigre Cantana, Huachiyacu, Mamuriaga, Cashuera Balanza, cashuera Rumíyacu, cashuera Copal, cashuera Inayuga y cashuera Raya Yacu.

RÍO PASTAZA

En este mes de febrero, se encontrará en época de transición a creciente, pudiéndose navegar con embarcaciones de hasta TRES (3) pies de calado por presentar numerosos malos pasos, no siendo recomendable la navegación nocturna por ser un río muy cambiante.

De los registros obtenidos de la estación Limnométrica de Andoas y del tratamiento de esta información podemos deducir que este río puede presentar una variabilidad diaria de hasta los TRES (3) pies, dependiendo de la presencia o ausencia de precipitación en su nacimiento.

Malos Pasos: Huagramono, Tuntunare, Chingana, Loboyacu, Sungachi, Mauricio, San Fernando, Chimarra, Huitoyacu, Isla Rimachi, Dos de Mayo, Raona, Ungurahuy, Santa Ana.

RÍO HUALLAGA

En este mes de febrero, se encontrará en época de creciente, siendo factible la navegación diurna y nocturna, con embarcaciones de hasta SEIS (6) pies de calado hasta la ciudad de Yurimaguas, aguas arriba de este lugar la navegación debe ser diurna, con embarcaciones de hasta TRES y MEDIO (3.5) pies de calado, así como también botes y deslizadores, debiendo de tomar las medidas de seguridad necesarias, porque en este tramo se presentan lechos pedregosos.

A la fecha 05 de febrero 2015 presenta un nivel de río de 135.18 m.s.n.m., a 0.34 m. por debajo del nivel máximo histórico, datos obtenidos del SENAMHI en la Ciudad de Yurimaguas.

Malos Pasos: Achinamiza, Yarina Pucallpa, Miraflores, Huimbayoc, Navarro, Chipurana, Papaplaya, Sonapi, Paranapura, San Miguel de Shitari, Cachihuañusca, Oromina, Italia, Progreso, Belén, Yonán, Progreso 2, San Luis.

RÍO TIGRE

En este mes de febrero, se encontrará en época transición a creciente, siendo factible la navegación diurna y nocturna hasta la desembocadura del río corrientes con embarcaciones de hasta CINCO (5) pies de calado, aguas arriba de este lugar es recomendable la navegación diurna hasta el poblado Marsella con embarcaciones de hasta CUATRO (4) pies de calado, a partir de ese lugar solo se podrá navegar con embarcaciones de hasta TRES (3) pies de calado, hasta el puente San Jacinto, punto donde se encuentra cortada la navegación por el cruce de dicho puente. Este río puede presentar una variabilidad diaria que puede llegar desde los TRES (3) a SEIS (6) pies, dependiendo de la presencia o ausencia de precipitación en su cabecera.

Se recomienda extrema medida de precaución en los siguientes Malos Pasos: Piedra Negra, Soldado Bartra, cashuera Unión, cashuera Sachavaca, cashuera Alemán, cashuera Puma Sirena, Bellavista-San Antonio, San Pedro, Paiche Playa, cashuera Guineo, Pampa Hermosa, Cashuera Pañayacu, Lupuna, casuera Huangana, casuera Providencia.

RÍO CORRIENTES

En este mes de febrero, se encontrará en época de transición a creciente, pudiendo ser navegado con embarcaciones de hasta TRES Y MEDIO (3.5) pies de calado. Al igual que la descripción del anterior río, la variabilidad de sus niveles diarios es casi

constante, dependiendo de la presencia o ausencia de precipitación en su cabecera.

De los datos históricos que el SHNA posee desde el año 1985, nos indica que en plena época de creciente, existen niveles muy bajos propios de la época de vaciante y viceversa en la época de vaciante.

El curso de este río es sinuoso, por la que se recomienda extremar precauciones en las curvas que son bastante cerradas.

Este río presenta los siguientes Malos Pasos: Cashuera Don Lucho, Cashuera Santo Tomas, Tunchi Playa, Cashuera Timborana, Cashuera Tunchi, Cashuera Pizango, Cashuera Pavayacu, Cashuera Capirona, Cashuera Huacamayo, Cashuera Paujil, Cashuera Paco Playa.

RÍO UCAYALI

En el mes de febrero, se encontrará en época de creciente, **a la fecha 05 de febrero 2015, presenta un nivel de 146.06 m.s.n.m.m., a 1.40 m. por debajo del nivel máximo histórico, datos obtenidos del MTC-DGTA en la Ciudad de Pucallpa**, en esta época y tal como se está presentando el río, es navegable hasta la ciudad de Pucallpa con embarcaciones de hasta SIETE (7) pies de calado, de este punto aguas arriba hasta la localidad de Atalaya en la desembocadura del río Urubamba, con embarcaciones de hasta CUATRO (4) pies de calado. En cuanto a la navegación nocturna se recomienda navegar solo hasta la comunidad Cumaria, a partir de este punto la navegación debe ser tomada con mucha precaución. El principal problema en toda su extensión lo constituyen los malos pasos, quirumas, fuertes correntadas que están acompañadas de grandes palizadas, en cuanto a la navegación por el canal de Puinahua, esta se hará sin ningún inconveniente ya sea en creciente o vaciante y con las mismas condiciones de navegación del río Ucayali. Los datos de nivel del río Ucayali se actualiza diariamente en la pag. Web:

www.dhn.mil.pe. LINK "Nivel del Río Ucayali"

Se pone en conocimiento a todos los navegantes en general que el día 18 de noviembre 2010 a las 05:30 horas se produjo el hundimiento de la M/F. Tía Zaida de matrícula IQ-29015, en las siguientes coordenadas: Lat. 08° 21' 50.4" S. Long. 074° 30' 55.1" W. a la fecha se encuentra en las mismas condiciones y sin señalización alguna, fuente obtenida de capipuca. (Ver gráfico Nro. 2).

Cabe recomendar a los navegantes en general tener precauciones al navegar a la cuadra del caserío San Antonio, a tres horas aguas abajo de la ciudad de Pucallpa, tomando en cuenta que el 15 Diciembre 2010, la M/F. Martin II, Matrícula PA-20839, quedo varado en un banco de arena, siendo desvarado a las 20:30 horas del mismo día. Las coordenadas son las siguientes: Lat.074° 38' 30" S. Long.08° 10' 00" W.

Malos pasos: Shinipo, El Pozo, Cohengüa, Unión Jaticsa, Chumichinia, Shapajilla, Inapanshea Liberal, Cornejo, Bolivar, Santa Fe, Salida Canal de Puinahua.

RÍO URUBAMBA

En el mes de febrero, se encontrará en época de creciente, de manera general no se recomienda la navegación nocturna. En esta época se podrá navegar con embarcaciones de hasta CINCO (5) pies de calado desde su desembocadura hasta la estación petrolera Malvinas, pudiéndose continuar en botes fuera de borda hasta

el Pongo de *Mainique*, debiendo tener cuidado con las palizadas que presenta a lo largo de su curso.

En vaciante, puede ser navegado por embarcaciones de hasta DOS Y MEDIO (2.5) pies de calado hasta Sepahua.

En este río se producen avenidas, como efecto de extensas y prolongadas precipitaciones pluviales provenientes de las zonas altas de su cuenca, las cuales generan súbitas elevaciones de nivel de río, las mismas que en pocas horas pueden elevar el nivel de agua más de TRES (3) metros, estas avenidas a su vez generan palizadas de magnitudes importantes poniendo el riesgo a las embarcaciones que se encuentren transitando por el área.

Para el traslado de carga y pasajeros se utiliza mayormente un tipo de embarcación menor de madera, conocidos como botes pongueros, propulsados por motores fuera de borda de 40 o 65 HP, estas embarcaciones tienen la capacidad de atravesar el pongo de Mainique y llegar hasta el poblado de Ivochote (Alto Urubamba), punto donde existe conexión por carretera con la ciudad de Quillabamba, capital de la provincia de la Convención en Cuzco, en un trayecto que dura OCHO (8) horas.

Malos Pasos: Ríma, Pucani, Serjali, Inuya, Córdova, Sepa, La Florida, Remoque, Bufeo Pozo, Nueva Unión, Puletal, Sol Naciente, Texas, Sensa, Nueva Vida, Nuevo Mundo, Río Piccha, Capirona, Remolino, La Peruanita y Capironshanpiari.

RÍO TAMBO

En el mes de febrero, se encontrará en época de creciente, se encontrará en época de vaciante, pudiéndose navegar con embarcaciones de hasta TRES (3) pies de calado hasta sus formadores que son los ríos Ene y Perene, debiendo tener suma precaución en todo su trayecto ya que en varios tramos presenta Malos Pasos, lo cual impide el libre tránsito.

Este río recorre en una dirección general Este, aproximadamente hasta la mitad de su extensión para luego tomar una dirección Norte, hasta que une sus aguas con el río Urubamba y dan nacimiento al río Ucayali.

Tiene una longitud aproximada de 130 kilómetros. En su desembocadura tiene un ancho de 800 metros, la corriente es significativa, variando de 2 a 5 nudos.

Este río posee los siguientes Malos Pasos: Quimarija, Capitiri, Galilea, Mayapo.

RÍO PACHITEA

En este mes de febrero, se encontrará en época de creciente, pudiendo navegarse con embarcaciones de hasta CUATRO (4) pies de calado hasta Puerto Inca, aguas arriba de este lugar se podrá navegar con embarcaciones de hasta TRES (3) pies de calado, teniendo sumo cuidado en la navegación ya que en algunos tramos presenta cashueras, pedregales, curvas cerradas y aumento de la velocidad de la corriente.

Este río nace de la confluencia de los ríos Pichis y Palcazu, desembocando en el río Ucayali por la margen izquierda, es de cauce encajonado y lecho de piedras, excepto en la desembocadura que es arenosa, su ancho varía de 150 a 500 metros, la intensidad de la corriente varía entre 4 y 6 nudos,

Este río posee los siguientes malos pasos: Huacamayo, Lulla Pichis, Cashuera Baños, Sargento Lores, Honoria, desembocadura río Pachitea.

RÍO AGUAYTIA

En este mes de febrero, se encontrará en época de creciente, pudiendo ser navegado por embarcaciones de hasta TRES Y MEDIO (3.5) pies de calado hasta el poblado Barranca, de este punto aguas arriba se continúa la navegación con botes motor y canoas.

Este río nace en la cordillera azul, al este de Tingo María, con el nombre del río Yuracyacu y desemboca en el río Ucayali por la margen izquierda.

Este río tiene una longitud aproximada de TRECIENTOS OCHENTA (380) Km. y su ancho en todo su recorrido varía entre CUARENTA (40) y CIEN (100) metros.

Se recomienda tomar precauciones en los siguientes Malos Pasos: Curimaya, Curuana, Turushuqui, Motelillo, Paco y Tres Islas.

RÍO TAPICHE

En este mes de febrero, se encontrará en época de creciente, pudiéndose navegar con embarcaciones de hasta CUATRO (4) pies de calado hasta la comunidad Santa Elena, de este lugar aguas arriba deberá navegarse con embarcaciones de hasta TRES (3) pies de calado y con sumo cuidado por presentar curvas forzadas y quirumas en el lecho del río, no siendo recomendable la navegación nocturna.

Este río nace de confluencia de los ríos Bombo, Humaitá y Hubuya, desembocando en el río Ucayali por la margen izquierda, su longitud total es de 250 kms.

El río Bombo es su principal afluente teniendo sus nacientes en el límite con Brasil, en colinas que son divisorias de aguas del río Ucayali con los ríos Ipixuna y Moa. Sus aguas corren en una dirección de SE a NO hasta confluir con el río Capanahua afluente por la margen izquierda; a partir de este lugar toma un rumbo S-N hasta desembocar en el río Ucayali. En la desembocadura, el ancho del río es de 150 mtrs. La velocidad de la corriente varía de 1 a 2 nudos.

Este río tiene los siguientes Malos Pasos: Cashuera Loreto, Cashuera Huiririma, Cashuera Pozo, Cashuera Garza Cocha, Cashuera Huayhuashi.

C. NÚMEROS TELEFÓNICOS RURALES DE COMUNIDADES (GILAT)

| DEPARTAMENTO | PROVINCIA | DISTRITO | LOCALIDAD | TELEF. 1 | TELEF. 2 |
|--------------|----------------|-------------------|------------------------|----------|----------|
| LORETO | RAMÓN CASTILLA | CABALLOCOCHA | CABALLOCOCHA | 65812258 | |
| LORETO | RAMÓN CASTILLA | PEBAS | PIJUAYAL | 65812259 | |
| LORETO | REQUENA ALTO | TAPICHE | FATIMA | 65812156 | |
| LORETO | REQUENA ALTO | TAPICHE | SAN ANTONIO | 65812157 | |
| LORETO | REQUENA ALTO | TAPICHE | SANTA ELENA | 65812232 | 65811619 |
| LORETO | REQUENA | CAPELO | HUATAPI | 65812158 | |
| LORETO | REQUENA | CAPELO | NUEVO ZAPOTE | 65812159 | |
| LORETO | REQUENA | CAPELO | PINTULLACTA | 65812160 | |
| LORETO | REQUENA | CAPELO | FLOR DE PUNGA | 65812233 | 65811620 |
| LORETO | REQUENA | EMILIO SAN MARTIN | SANTA FE | 65812161 | |
| LORETO | REQUENA | EMILIO SAN MARTIN | VISTA ALEGRE | 65812162 | |
| LORETO | REQUENA | EMILIO SAN MARTIN | ZAPATILLA I ZONA | 65812163 | |
| LORETO | REQUENA | EMILIO SAN MARTIN | TAMANCO | 65812234 | 65811621 |
| LORETO | REQUENA | JENARO HERRERA | CASA GRANDE | 65812164 | |
| LORETO | REQUENA | JENARO HERRERA | YANALLPA | 65812165 | |
| LORETO | REQUENA | MAQUIA | 13 DE MAYO | 65812172 | |
| LORETO | REQUENA | MAQUIA | ARICA | 65812167 | |
| LORETO | REQUENA | MAQUIA | BOLIVAR | 65812168 | |
| LORETO | REQUENA | MAQUIA | CARACHAMA | 65812169 | |
| LORETO | REQUENA | MAQUIA | ENCANTO SIUCA CANO | | 65812170 |
| LORETO | REQUENA | MAQUIA | OBrero I | 65812171 | |
| LORETO | REQUENA | MAQUIA | SAN ROQUE | 65812166 | |
| LORETO | REQUENA | MAQUIA | VICTORIA | 65812173 | |
| LORETO | REQUENA | PUINAHUA | HUACRACHIRO | 65812174 | |
| LORETO | REQUENA | PUINAHUA | MANCO CAPAC | 65812175 | |
| LORETO | REQUENA | PUINAHUA | SAN CARLOS | 65812176 | |
| LORETO | REQUENA | PUINAHUA | BRETANA | 65812235 | |
| LORETO | REQUENA | REQUENA | CARO CURAHUAYTE | | 65812151 |
| LORETO | REQUENA | REQUENA | GALICIA | 65812152 | |
| LORETO | REQUENA | REQUENA | PUERTO PERU | 65812153 | |
| LORETO | REQUENA | REQUENA | VILLA MONTE SINA | 65812150 | |
| LORETO | REQUENA | REQUENA | YARINA | 65812154 | |
| LORETO | REQUENA | SANATA | ELENA CANCHALAGUA | | 65812155 |
| LORETO | REQUENA | SAPUENA | BAGAZAN | 65812177 | |
| LORETO | REQUENA | SAPUENA | CAPITAN CLAVERO | | 65812178 |
| LORETO | REQUENA | SAPUENA | YUCURUCHI | 65812179 | |
| LORETO | REQUENA | SAQUENA | GENARO HERRERA | 65812236 | 65811622 |
| LORETO | REQUENA | SAQUENA | SAPUENA | 65812237 | |
| LORETO | REQUENA | SOPLIN VARGAS | CURINGA (CURINA) | | 65812180 |
| LORETO | REQUENA | SOPLIN VARGAS | NUEVA ESPERANZA | | 65812182 |
| LORETO | REQUENA | SOPLIN VARGAS | NUEVO CAPANAHUA | | 65812183 |
| LORETO | REQUENA | SOPLIN VARGAS | NUEVO LOBO (EL LOBO) | | 65812181 |
| LORETO | REQUENA | TAPICHE | IBERIA | 65812184 | |
| LORETO | REQUENA | TAPICHE | SAN JUAN | 65812185 | |
| LORETO | REQUENA | TAPICHE | SAN PEDRO | 65812186 | |
| LORETO | UCAYALI | CONTAMANA | CHARASHMANA | 65812187 | |
| LORETO | UCAYALI | CONTAMANA | SANTA MARÍA | 65812188 | |
| LORETO | UCAYALI | CONTAMANA | NUEVO EDEN | 65812189 | |
| LORETO | UCAYALI | CONTAMANA | SHANAILLO | 65812190 | |
| LORETO | UCAYALI | CONTAMANA | TUMBES | 65812191 | |
| LORETO | UCAYALI | INAHUAYA | INAHUAYA | 65812238 | 65811623 |
| LORETO | UCAYALI | PADRE MARQUEZ | MARISCAL CASTILLA | | 65812192 |
| LORETO | UCAYALI | PADRE MARQUEZ | PAHOYAN | 65812193 | |
| LORETO | UCAYALI | PADRE MARQUEZ | COMUNIDAD NUEVO LORETO | | 65812194 |
| LORETO | UCAYALI | PADRE MARQUEZ | TIRUNTAN | 65812239 | 65811624 |
| LORETO | UCAYALI | PAMPA HERMOSA | NUEVO SAN MARTIN | | 65812195 |
| LORETO | UCAYALI | PEDRO MARQUEZ | ROABOYA | 65812241 | |

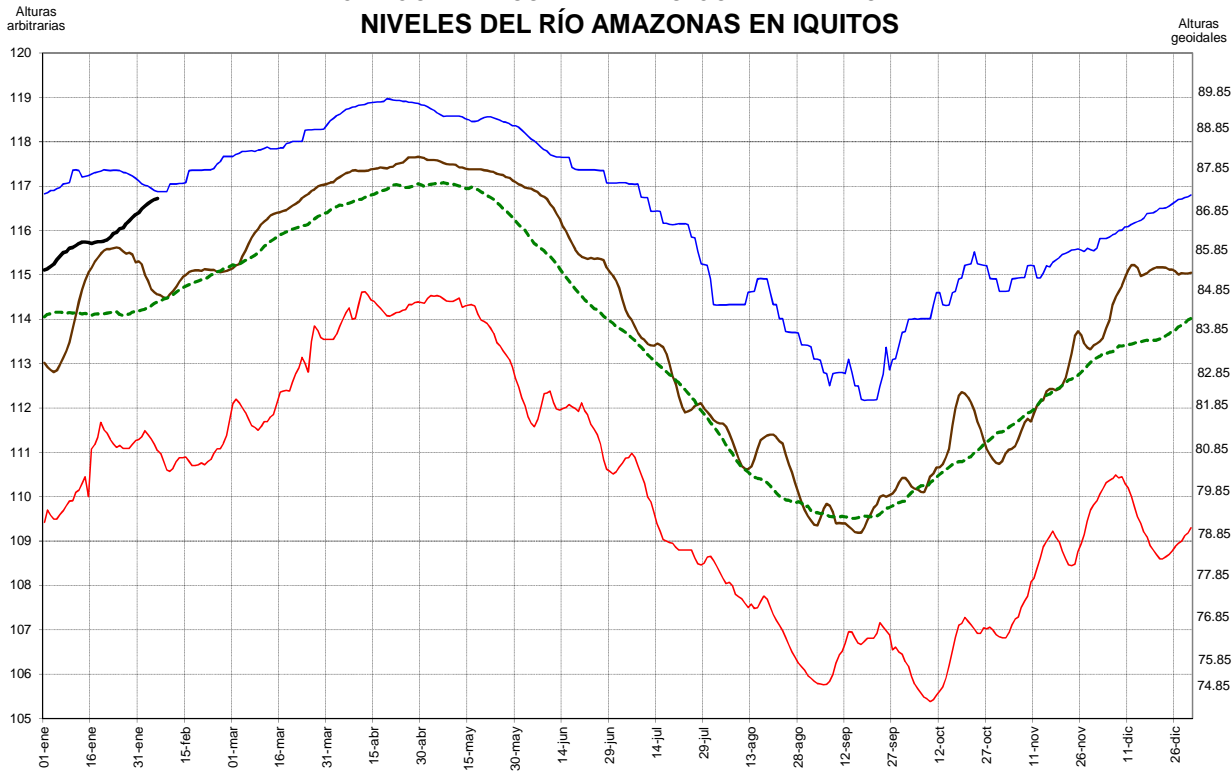
| | | | | | |
|--------|---------|----------------|------------------------------|----------|----------|
| LORETO | UCAYALI | SARAYACU | HUAÑUNA | 65812196 | |
| LORETO | UCAYALI | SARAYACU | MIGUEL GRAU | 65812197 | |
| LORETO | UCAYALI | SARAYACU | PUERTO ENRIQUE | 65812198 | |
| LORETO | UCAYALI | SARAYACU | RAMON CASTILLA | 65812199 | |
| LORETO | UCAYALI | SARAYACU | SAN LORENZO | 65812200 | |
| LORETO | UCAYALI | SARAYACU | DOS DE MAYO | 65812250 | |
| LORETO | MAYNAS | INDIANA | GENERAL MERINO | 65812015 | |
| LORETO | MAYNAS | INDIANA | LIBERTAD VAINILLA (VAINILLA) | | 65812018 |
| LORETO | MAYNAS | INDIANA | MANATI II ZONA | 65812017 | |
| LORETO | MAYNAS | INDIANA | SANTA CECILIA | 65812016 | |
| LORETO | MAYNAS | INDIANA | INDIANA | 65812215 | 65811611 |
| LORETO | MAYNAS | IQUITOS | CAHUIDE | 65812000 | |
| LORETO | MAYNAS | IQUITOS | MISHANA | 65812001 | |
| LORETO | MAYNAS | IQUITOS | SAN ANTONIO | 65812002 | |
| LORETO | MAYNAS | IQUITOS | SAN JUAN DE MUNISH | | 65812003 |
| LORETO | MAYNAS | IQUITOS | VARILLAL | 65812004 | |
| LORETO | MAYNAS | IQUITOS | AUCAYO | 65812216 | |
| LORETO | MAYNAS | IQUITOS | GALLITO | 65812217 | |
| LORETO | MAYNAS | IQUITOS | QUISTOCOCHA | 65812218 | |
| LORETO | MAYNAS | IQUITOS | SAMITO | 65812219 | |
| LORETO | MAYNAS | IQUITOS | SAN JOSE LUPUNA | 65812220 | |
| LORETO | MAYNAS | IQUITOS | SANTA CLARA DE HANAY | | 65812221 |
| LORETO | MAYNAS | IQUITOS | SANTO TOMAS | 65812222 | |
| LORETO | MAYNAS | IQUITOS | OTORONGO | 65812271 | |
| LORETO | MAYNAS | LAS AMAZONAS | ORAN | 65812019 | |
| LORETO | MAYNAS | LAS AMAZONAS | SAN JOSE DE YANASHI | | 65812020 |
| LORETO | MAYNAS | LAS AMAZONAS | FRANCIS. DE ORELLANA | | 65812223 |
| LORETO | MAYNAS | LAS AMAZONAS | SAN JOSE DE YANASHI | | 65812224 |
| LORETO | MAYNAS | MAZAN | HUAMAN URCO | | 65812021 |
| LORETO | MAYNAS | MAZAN | LAGO YURAC YACU | | 65812022 |
| LORETO | MAYNAS | MAZAN | LLACHAPA | 65812023 | |
| LORETO | MAYNAS | MAZAN | NUEVO SAN JUAN | 65812024 | |
| LORETO | MAYNAS | MAZAN | SALVADOR | 65812025 | |
| LORETO | MAYNAS | MAZAN | SAN PEDRO DE MANGUA | | |
| LORETO | MAYNAS | MAZAN | PUERTO ALEGRE | 65812045 | |
| LORETO | MAYNAS | MAZAN | MAZAN | 65812225 | 65811613 |
| LORETO | MAYNAS | NAPO | BUENA VISTA DE ARABELA | | 65812027 |
| LORETO | MAYNAS | NAPO | DIAMANTE AZUL | 65812028 | |
| LORETO | MAYNAS | NAPO | NEGRO URCO | 65812029 | |
| LORETO | MAYNAS | NAPO | SAN LUIS DE TACSHA CURARAY | | 65812030 |
| LORETO | MAYNAS | NAPO | SAN RAFAEL | 65812031 | |
| LORETO | MAYNAS | NAPO | SANTA CLOTILDE | 65812226 | 65811614 |
| LORETO | MAYNAS | PUNCHANA | BARRIO FLORIDO | 65812032 | |
| LORETO | MAYNAS | PUNCHANA | GEN GEN (PUERTO GEN GEN) | | 65812033 |
| LORETO | MAYNAS | PUNCHANA | PADRE COCHA | 65812227 | |
| LORETO | MAYNAS | PUTUMAYO | ALAMO | 65812035 | |
| LORETO | MAYNAS | PUTUMAYO | FLOR DE AGOSTO | 65812036 | |
| LORETO | MAYNAS | PUTUMAYO | NUEVA ESPERANZA | | 65812037 |
| LORETO | MAYNAS | PUTUMAYO | REMANSO | 65812038 | |
| LORETO | MAYNAS | PUTUMAYO | SANTA MERCEDES | 65812039 | |
| LORETO | MAYNAS | PUTUMAYO | SOPLIN VARGAS | 65812040 | |
| LORETO | MAYNAS | PUTUMAYO | TRES FRONTERAS | 65812041 | |
| LORETO | MAYNAS | PUTUMAYO | EL ESTRECHO | 65812228 | 65811615 |
| LORETO | MAYNAS | PUTUMAYO | PUERTO ARTURO | 65812264 | |
| LORETO | MAYNAS | PUTUMAYO | FLOR DE AGOSTO | 65812265 | |
| LORETO | MAYNAS | PUTUMAYO | REMANSO | 65812266 | |
| LORETO | MAYNAS | PUTUMAYO | BOCA RÍO ALGODÓN | | 65812267 |
| LORETO | MAYNAS | PUTUMAYO | EL ALAMO | 65812268 | |
| LORETO | MAYNAS | SANTA CLOTILDE | CURARAY | 65812254 | |
| LORETO | MAYNAS | TORRES CAUSANA | ANGOTEROS | 65812042 | |
| LORETO | MAYNAS | TORRES CAUSANA | PANTOJA | 65812229 | 65811616 |

| | | | | |
|--------|---------------|-----------------|-------------------------|----------|
| LORETO | MAYNAS | TORRES CAUSANA | GUARNICION PANTOJA | 65812255 |
| LORETO | MAYNAS | TORRES CAUSANA | GUEPPI | 65812256 |
| LORETO | MAYNAS | TORRES CAUSANA | SOPLIN VARGAS | 65812261 |
| LORETO | MAYNAS | TORRES CAUSANA | YABUYANOS | 65812262 |
| LORETO | MAYNAS | TORRES CAUSANA | SANTA MERCEDES | 65812263 |
| LORETO | MAYNAS | TORRES CAUSANA | MIRAFLORES | 65812270 |
| LORETO | MAYNAS | YAQUERANA | ANGAMOS | 65812043 |
| LORETO | MAYNAS | YAQUERANA | REMOYACU - BUEN PERU | 65812046 |
| LORETO | MCAL. RAMÓN | CASTILLA | PEBAS | 65812230 |
| LORETO | MCAL. RAMÓN | CASTILLA | YAVARI | 65811617 |
| LORETO | ALTO AMAZONAS | ANDOAS | ISLANDIA | 65812231 |
| LORETO | ALTO AMAZONAS | ANDOAS | TENIENTE OPEZ | 65812253 |
| LORETO | ALTO AMAZONAS | BALSAPUERTO | BALSAPUERTO | 65812054 |
| LORETO | ALTO AMAZONAS | BALSAPUERTO | NUEVA VIDA | 65812055 |
| LORETO | ALTO AMAZONAS | BALSAPUERTO | PANAN | 65812056 |
| LORETO | ALTO AMAZONAS | BALSAPUERTO | SAN GABRIEL DE BARADERO | 65812058 |
| LORETO | ALTO AMAZONAS | BALSAPUERTO | SOLEDAD | 65812057 |
| LORETO | ALTO AMAZONAS | BALSAPUERTO | San Gabriel Varadero | 65811092 |
| LORETO | ALTO AMAZONAS | BARRANCA | ANTENA CUATRO | 65812059 |
| LORETO | ALTO AMAZONAS | BARRANCA | BAGAZAN | 65812060 |
| LORETO | ALTO AMAZONAS | BARRANCA | ESTRELLA | 65812061 |
| LORETO | ALTO AMAZONAS | BARRANCA | NUEVO COPAL | 65812062 |
| LORETO | ALTO AMAZONAS | BARRANCA | NUEVA BARRANCA | 65812252 |
| LORETO | ALTO AMAZONAS | BARRANCA | SAN LORENZO | 65812201 |
| LORETO | ALTO AMAZONAS | CAHUAPANAS | BARRANQUITA | 65812064 |
| LORETO | ALTO AMAZONAS | CAHUAPANAS | PALMICHÍ | 65812065 |
| LORETO | ALTO AMAZONAS | CAHUAPANAS | STA MARIA DE CAHUAPANAS | 65812063 |
| LORETO | ALTO AMAZONAS | JEBEROS | BELLAVISTA | 65812067 |
| LORETO | ALTO AMAZONAS | JEBEROS | JEBEROS | 65812202 |
| LORETO | ALTO AMAZONAS | LAGUNAS | ACHUAL TIPISHCA | 65812069 |
| LORETO | ALTO AMAZONAS | LAGUNAS | ARAHUANTE | 65812068 |
| LORETO | ALTO AMAZONAS | LAGUNAS | HUANCAYO | 65812070 |
| LORETO | ALTO AMAZONAS | LAGUNAS | NUEVA UNION | 65812071 |
| LORETO | ALTO AMAZONAS | LAGUNAS | NUEVO MUNDO | 65812072 |
| LORETO | ALTO AMAZONAS | LAGUNAS | PUCACURO (PUCARURO) | 65812073 |
| LORETO | ALTO AMAZONAS | LAGUNAS | PUERTO VICTORIA | 65812074 |
| LORETO | ALTO AMAZONAS | LAGUNAS | SAN PEDRO DEL ESTRENO | 65812075 |
| LORETO | ALTO AMAZONAS | MANSERICHE | ATAHUALPA | 65812078 |
| LORETO | ALTO AMAZONAS | MANSERICHE | BORJA | 65812077 |
| LORETO | ALTO AMAZONAS | MANSERICHE | FELIX FLORES | 65812079 |
| LORETO | ALTO AMAZONAS | MANSERICHE | SAN JUAN | 65812080 |
| LORETO | ALTO AMAZONAS | MANSERICHE | SARAMIRIZA | 65812203 |
| LORETO | ALTO AMAZONAS | MANSERICHE | SARAMERIZA | 65811096 |
| LORETO | ALTO AMAZONAS | MORONA | PUERTO ALEGRIA | 65812082 |
| LORETO | ALTO AMAZONAS | MORONA | PUERTO AMERICA | 65812081 |
| LORETO | ALTO AMAZONAS | MORONA | SAN JUAN MORONA | 65812083 |
| LORETO | ALTO AMAZONAS | MORONA | SHOROYACOCOA | 65812084 |
| LORETO | ALTO AMAZONAS | MORONA | SARGENTO PUÑO | 65812269 |
| LORETO | ALTO AMAZONAS | PASTAZA | ALIANZA CRISTIANA | 65812086 |
| LORETO | ALTO AMAZONAS | PASTAZA | ANDOAS VIEJO (ANDOAS) | 65812085 |
| LORETO | ALTO AMAZONAS | PASTAZA | CHARUPA | 65812087 |
| LORETO | ALTO AMAZONAS | PASTAZA | INDUSTRIAL | 65812088 |
| LORETO | ALTO AMAZONAS | PASTAZA | LA CURVA | 65812089 |
| LORETO | ALTO AMAZONAS | PASTAZA | ULLPAYACU | 65812090 |
| LORETO | ALTO AMAZONAS | PASTAZA | NUEVO ANDOAS | 65812204 |
| LORETO | ALTO AMAZONAS | SANTA CRUZ | ISLANDIA | 65812091 |
| LORETO | ALTO AMAZONAS | SANTA CRUZ | NARANJAL | 65812092 |
| LORETO | ALTO AMAZONAS | SANTA CRUZ | SAN MIGUEL DE PUCATE | 65812093 |
| LORETO | ALTO AMAZONAS | SANTA CRUZ | SANTA CRUZ | 65812205 |
| LORETO | ALTO AMAZONAS | TNTE. C LOPEZ R | SHUCUSHUYACU | 65811090 |
| LORETO | ALTO AMAZONAS | TNTE. C LOPEZ R | LIBERTAD DE CUIPARILLO | 65812094 |
| LORETO | ALTO AMAZONAS | TNTE. C LOPEZ R | PARINARI | 65812095 |

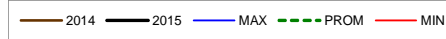
| | | | | | |
|--------|-------------------|-----------------|-----------------------------|----------|----------|
| LORETO | ALTO AMAZONAS | TNTE. C LOPEZ R | TIGRE | 65812096 | |
| LORETO | ALTO AMAZONAS | TNTE. C LOPEZ R | SHUCUSHUYACU | 65812206 | 65811606 |
| LORETO | ALTO AMAZONAS | YURIMAGUAS | ALTO MOENA | 65812047 | |
| LORETO | ALTO AMAZONAS | YURIMAGUAS | MUNICHIS | 65812048 | |
| LORETO | ALTO AMAZONAS | YURIMAGUAS | PROVIDENCIA | 65812049 | |
| LORETO | ALTO AMAZONAS | YURIMAGUAS | SAN PEDRO DE ZAPOTE | | 65812050 |
| LORETO | ALTO AMAZONAS | YURIMAGUAS | SANTA MARIA | 65812051 | |
| LORETO | ALTO AMAZONAS | YURIMAGUAS | TUPAC AMARU | 65812052 | |
| LORETO | ALTO AMAZONAS | YURIMAGUAS | VARADERILLO | 65812053 | |
| LORETO | ALTO AMAZONAS | YURIMAGUAS | MIGUEL GRAU | 65812207 | |
| LORETO | LORETO | NAUTA | GRAU | 65812097 | |
| LORETO | LORETO | NAUTA | MIRAFLORES | 65812098 | |
| LORETO | LORETO | NAUTA | SAN JOAQUIN DE OMAGUAS | | 65812099 |
| LORETO | LORETO | NAUTA | SAN JUAN DE LAGUNILLAS | | 65812100 |
| LORETO | LORETO | NAUTA | SAN REGIS | 65812101 | |
| LORETO | LORETO | NAUTA | SANTA FE | 65812102 | |
| LORETO | LORETO | PARINARI | LEONCIO PRADO | 65812104 | |
| LORETO | LORETO | PARINARI | SANTA ISABEL DE YUMBATURO | | 65812105 |
| LORETO | LORETO | PARINARI | SANTA RITA DE CASTILLA | | 65812103 |
| LORETO | LORETO | PARINARI | SANTA ROSA DE LAGARTO | | 65812106 |
| LORETO | LORETO | PARINARI | PARINARI | 65812209 | |
| LORETO | LORETO | TIGRE | 12 DE OCTUBRE | 65812107 | |
| LORETO | LORETO | TIGRE | HUACACHINA | 65812108 | |
| LORETO | LORETO | TIGRE | LIBERTAD | 65812109 | |
| LORETO | LORETO | TIGRE | PAICHI PLAYA (PAICHE PLAYA) | | 65812110 |
| LORETO | LORETO | TIGRE | PIURA | 65812111 | |
| LORETO | LORETO | TIGRE | INTUTU | 65812210 | 65811608 |
| LORETO | LORETO | TROMPETEROS | NUEVA JERUSALEN | | 65812112 |
| LORETO | LORETO | TROMPETEROS | PAMPA HERMOSA | | 65812113 |
| LORETO | LORETO | TROMPETEROS | PROVIDENCIA | 65812114 | |
| LORETO | LORETO | TROMPETEROS | PUCACURO | 65812115 | |
| LORETO | LORETO | TROMPETEROS | VALENCIA | 65812116 | |
| LORETO | LORETO | TROMPETEROS | VILLA TROMPETEROS | 65812211 | 65811609 |
| LORETO | LORETO | URARINAS | CAYMITUYO (CAIMITUYU) | | 65812118 |
| LORETO | LORETO | URARINAS | MAYPUCO | 65812117 | |
| LORETO | LORETO | URARINAS | NUEVA ALIANZA | 65812119 | |
| LORETO | LORETO | URARINAS | NUEVA ESPERANZA | | 65812120 |
| LORETO | LORETO | URARINAS | OLLANTA | 65812121 | |
| LORETO | LORETO | URARINAS | SAN JOSE DE SARAMURO | | 65812122 |
| LORETO | LORETO | URARINAS | CONCORDIA | 65812212 | |
| LORETO | MARISCAL CASTILLA | PEBAS | BRILLO NUEVO | 65812130 | |
| LORETO | MARISCAL CASTILLA | PEBAS | BUEN JESUS DE PAZ | | 65812131 |
| LORETO | MARISCAL CASTILLA | PEBAS | HUANITA | 65812132 | |
| LORETO | MARISCAL CASTILLA | PEBAS | PUCAURQUILLO | 65812133 | |
| LORETO | MARISCAL CASTILLA | PEBAS | SAN FRANCISCO | 65812134 | |
| LORETO | MARISCAL CASTILLA | RAMON CASTILLA | CHIMBOTE | 65812123 | |
| LORETO | MARISCAL CASTILLA | RAMON CASTILLA | CUSHILLOCOCHA | | 65812124 |
| LORETO | MARISCAL CASTILLA | RAMON CASTILLA | ISLA DEL TIGRE (EL TIGRE) | | 65812125 |
| LORETO | MARISCAL CASTILLA | RAMON CASTILLA | PALO SECO | | 65812126 |
| LORETO | MARISCAL CASTILLA | RAMON CASTILLA | SAN ANTONIO DE CACAO | | 65812127 |
| LORETO | MARISCAL CASTILLA | RAMON CASTILLA | SAN MIGUEL | 65812128 | |
| LORETO | MARISCAL CASTILLA | RAMON CASTILLA | VISTA ALEGRE | 65812129 | |
| LORETO | MARISCAL CASTILLA | SAN PABLO | ALFARO | 65812136 | |
| LORETO | MARISCAL CASTILLA | SAN PABLO | ALTO MONTE DE ISRAEL | | 65812137 |
| LORETO | MARISCAL CASTILLA | SAN PABLO | CAJOCUMA | 65812138 | |
| LORETO | MARISCAL CASTILLA | SAN PABLO | MAYORUNA | 65812139 | |
| LORETO | MCAL. CASTILLA | SAN PABLO | SAN ANTONIO | 65812140 | |
| LORETO | MCAL. CASTILLA | SAN PABLO | SAN ISIDRO | 65812141 | |
| LORETO | MCAL. CASTILLA | SAN PABLO | SAN PABLO DE LORETO | | 65812135 |
| LORETO | MCAL. CASTILLA | YAVARI | BUEN SUCESO | 65812142 | |
| LORETO | MCAL. CASTILLA | YAVARI | NUEVA ESPERANZA | | 65812143 |

| | | | | |
|--------|----------------|-----------------|----------------------------|----------|
| LORETO | MCAL. CASTILLA | CASTILLA YAVARI | NUEVA JERUSALEN | 65812144 |
| LORETO | MCAL. CASTILLA | CASTILLA YAVARI | PUERTO ALEGRIA | 65812145 |
| LORETO | MCAL. CASTILLA | CASTILLA YAVARI | RONDIÑA I ZONA | 65812146 |
| LORETO | MCAL. CASTILLA | CASTILLA YAVARI | SAN PEDRO | 65812147 |
| LORETO | MCAL. CASTILLA | CASTILLA YAVARI | SANTA ROSA | 65812148 |
| LORETO | MCAL. CASTILLA | CASTILLA PEBAS | NUEVO PEBAS | 65812251 |
| LORETO | MCAL. CASTILLA | CASTILLA RAMON | CASTILLA SANTA ROSA | 65812149 |
| LORETO | MAYNAS | ALTO NANAY | ATALAYA (NUEVA ATALAYA) | 65812006 |
| LORETO | MAYNAS | ALTO NANAY | DIAMANTE AZUL | 65812005 |
| LORETO | MAYNAS | ALTO NANAY | SAN ANTONIO | 65812007 |
| LORETO | MAYNAS | ALTO NANAY | SANTA MARIA DE NANAY | 65812213 |
| LORETO | MAYNAS | FERNANDO LORES | CENTRO YACAPANA (Porvenir) | 65812008 |
| LORETO | MAYNAS | FERNANDO LORES | ESPERANZA | 65812009 |
| LORETO | MAYNAS | FERNANDO LORES | NUEVO PROGRESO | 65812010 |
| LORETO | MAYNAS | FERNANDO LORES | NUEVO VALENTIN | 65812011 |
| LORETO | MAYNAS | FERNANDO LORES | SANTA ANA I ZONA | 65812013 |

SERVICIO DE HIDROGRAFÍA Y NAVEGACIÓN DE LA AMAZONÍA
NIVELES DEL RÍO AMAZONAS EN IQUITOS



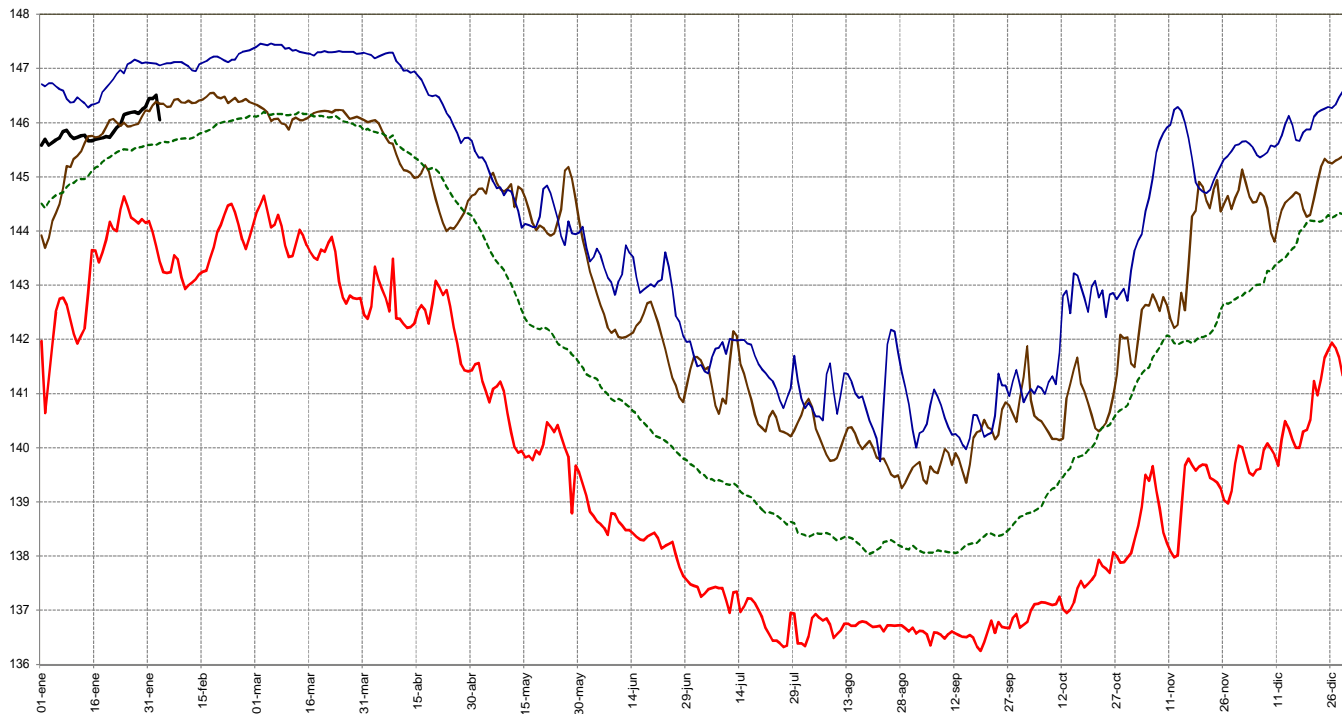
| 20-ene | 21-ene | 22-ene | 23-ene | 24-ene | 25-ene | 26-ene | 27-ene | 28-ene | 29-ene | 30-ene | 31-ene | 01-feb | 02-feb | 03-feb |
|--------|--------|--------|--------|--------|--------|--------|--------|--------|--------|--------|--------|--------|--------|--------|
| 115.76 | 115.79 | 115.85 | 115.93 | 115.96 | 116.04 | 116.06 | 116.15 | 116.22 | 116.29 | 116.36 | 116.40 | 116.49 | 116.55 | 116.61 |



FUENTE: SHNA

Alturas geoidales

NIVELES DEL RIO UCAVALI EN PUCALLPA



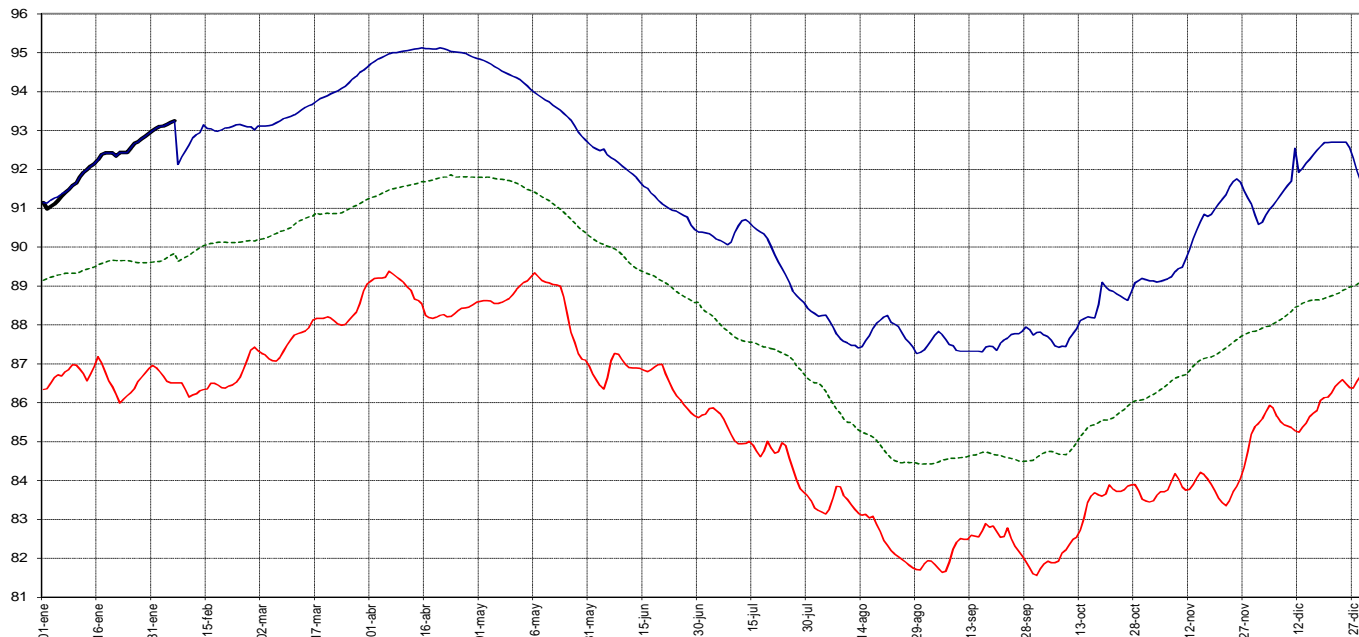
| 22-dic | 23-dic | 24-dic | 25-dic | 26-dic | 27-dic | 28-dic | 29-dic | 30-dic | 31-dic | 01-ene | 02-ene | 03-ene | 04-ene | 05-ene |
|--------|--------|--------|--------|--------|--------|--------|--------|--------|--------|--------|--------|--------|--------|--------|
| 144.91 | 145.18 | 145.34 | 145.27 | 145.25 | 145.30 | 145.33 | 145.38 | 145.33 | 145.49 | 145.59 | 145.69 | 145.59 | 145.63 | 145.68 |

— 2015 — 2014 — MAX - - - PRO — MIN

FUENTE DGTA-PUCALLPA

Alturas geoidales

NIVELES DEL RÍO MARAÑÓN EN NAUTA



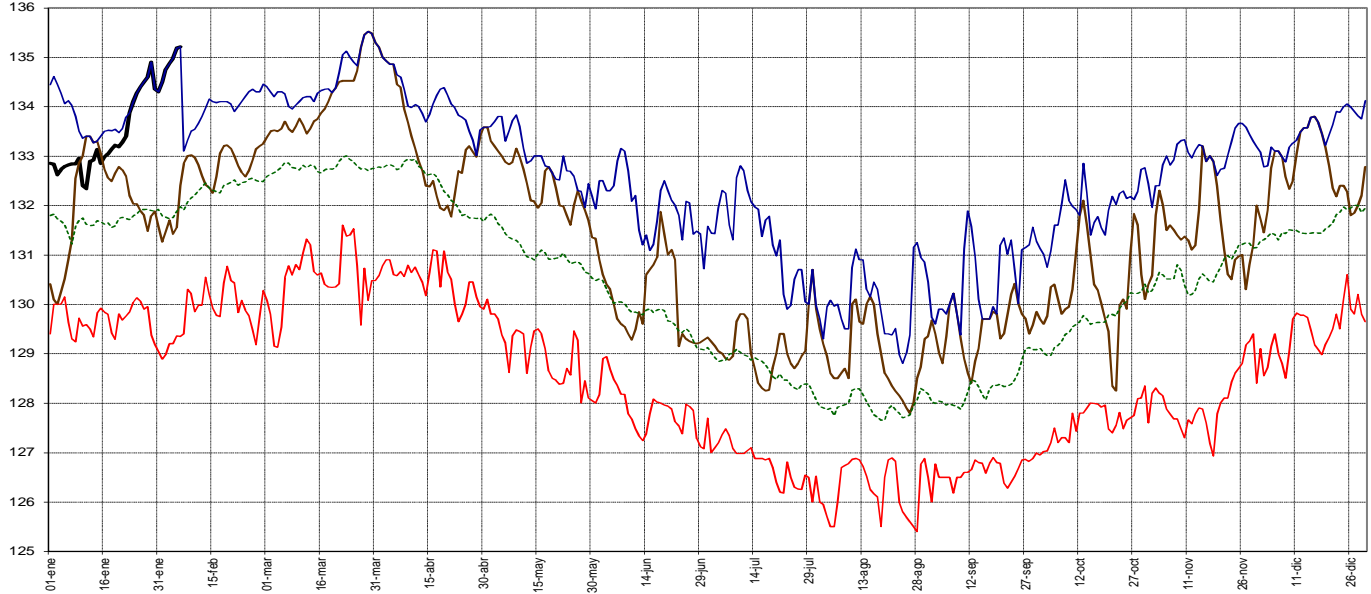
| 23-ene | 24-ene | 25-ene | 26-ene | 27-ene | 28-ene | 29-ene | 30-ene | 31-ene | 01-feb | 02-feb | 03-feb | 04-feb | 05-feb | 06-feb |
|--------|--------|--------|--------|--------|--------|--------|--------|--------|--------|--------|--------|--------|--------|--------|
| 92.43 | 92.43 | 92.54 | 92.66 | 92.70 | 92.78 | 92.85 | 92.92 | 92.99 | 93.05 | 93.10 | 93.11 | 93.15 | 93.20 | 93.24 |



Fuente: SENAMHI
 Tiempo de reporte: 2000 - 2015

Alturas
geoidales

NIVELES DEL RÍO HUALLAGA EN YURIMAGUAS



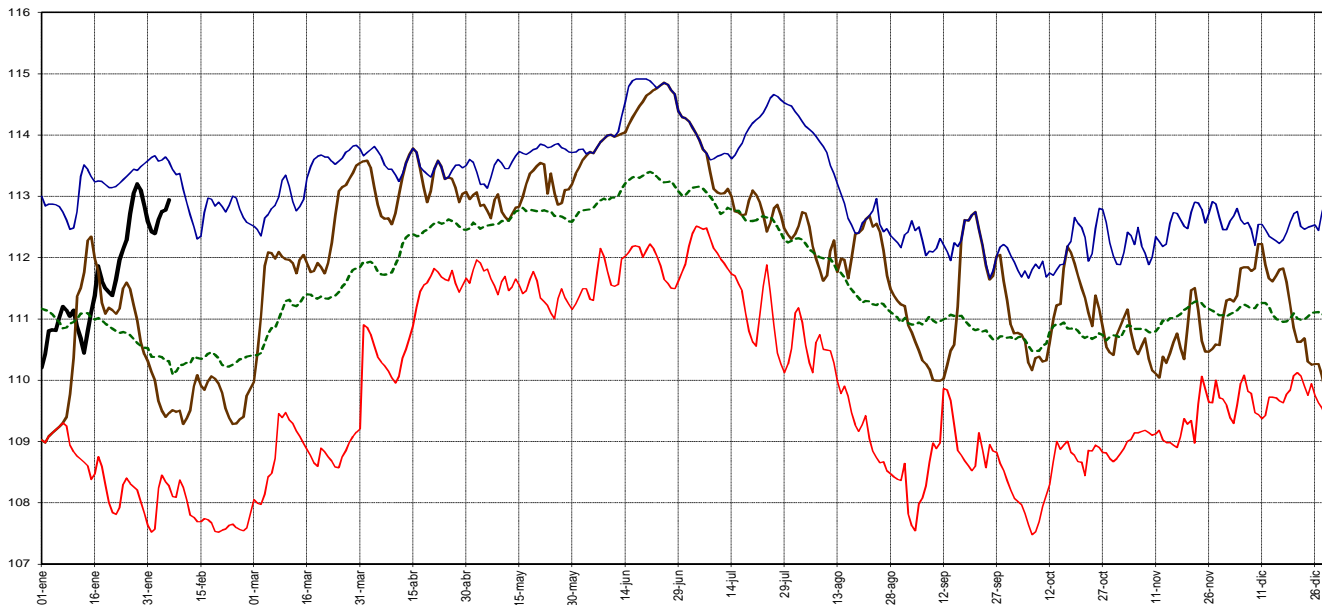
| 23-ene | 24-ene | 25-ene | 26-ene | 27-ene | 28-ene | 29-ene | 30-ene | 31-ene | 01-feb | 02-feb | 03-feb | 04-feb | 05-feb | 06-feb |
|--------|--------|--------|--------|--------|--------|--------|--------|--------|--------|--------|--------|--------|--------|--------|
| 133.87 | 134.10 | 134.27 | 134.40 | 134.50 | 134.60 | 134.90 | 134.35 | 134.30 | 134.50 | 134.75 | 134.87 | 134.97 | 135.18 | 135.21 |



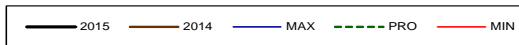
Fuente: ENAPU
Tiempo de reporte: 1981 - 2015

NIVELES DEL RÍO NAPO EN SANTA CLOTILDE

Alturas geoidales



| 23-ene | 24-ene | 25-ene | 26-ene | 27-ene | 28-ene | 29-ene | 30-ene | 31-ene | 01-feb | 02-feb | 03-feb | 04-feb | 05-feb | 06-feb |
|--------|--------|--------|--------|--------|--------|--------|--------|--------|--------|--------|--------|--------|--------|--------|
| 111.96 | 112.14 | 112.28 | 112.71 | 113.04 | 113.20 | 113.10 | 112.84 | 112.59 | 112.42 | 112.39 | 112.62 | 112.75 | 112.77 | 112.94 |

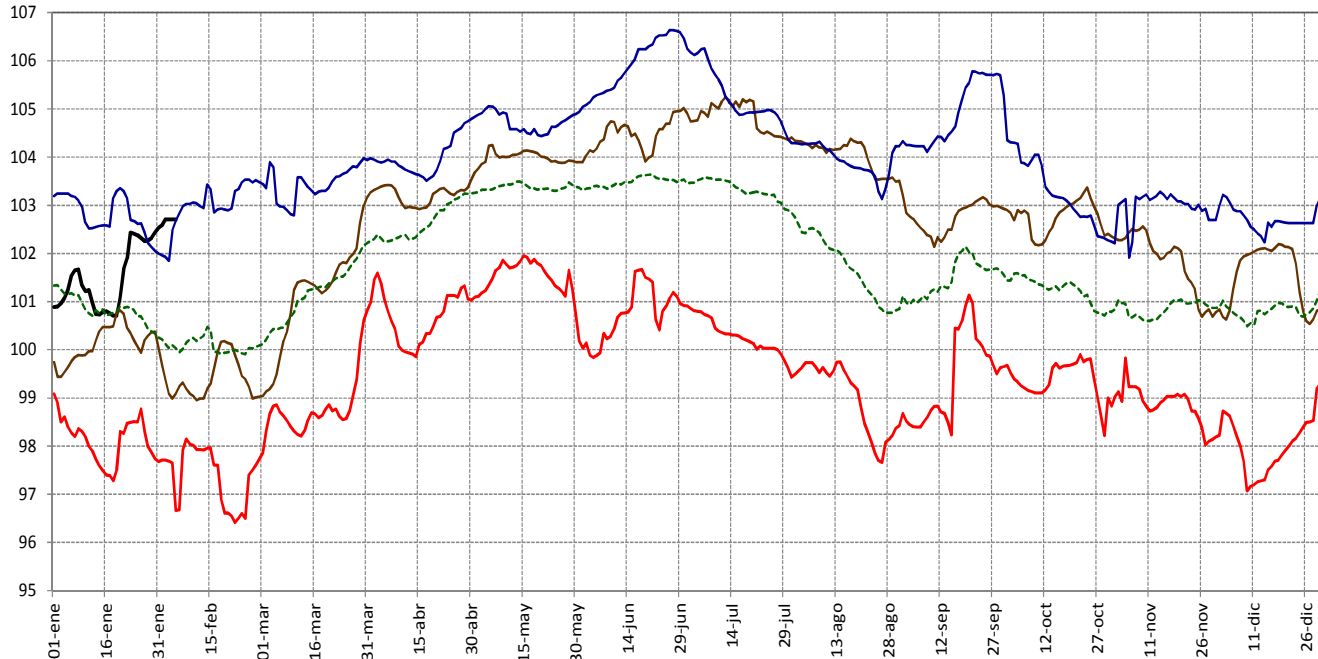


Fuente: SENAMHI

Tiempo de reporte: 2000 - 2015

Alturas
geoidales

NIVELES DEL RÍO PUTUMAYO EN EL ESTRECHO



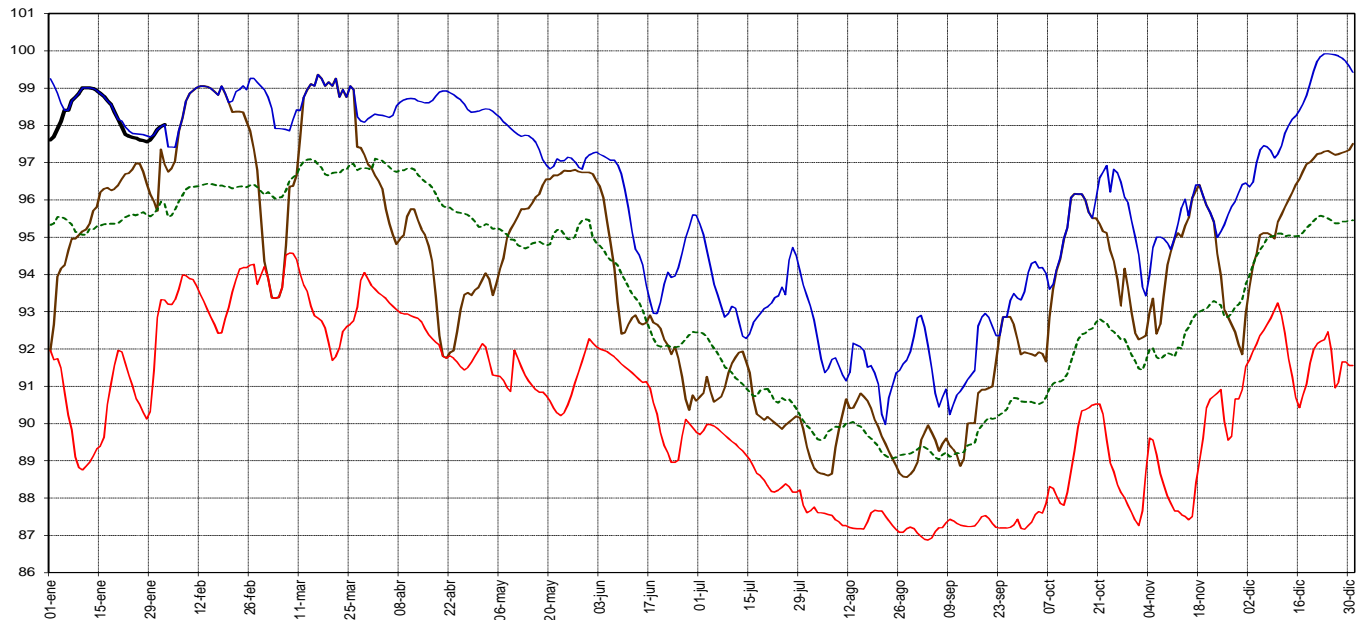
| 21-ene | 22-ene | 23-ene | 24-ene | 25-ene | 26-ene | 27-ene | 28-ene | 29-ene | 30-ene | 31-ene | 01-feb | 02-feb | 03-feb | 04-feb |
|--------|--------|--------|--------|--------|--------|--------|--------|--------|--------|--------|--------|--------|--------|--------|
| 101.68 | 101.90 | 102.43 | 102.41 | 102.38 | 102.32 | 102.26 | 102.27 | 102.32 | 102.43 | 102.53 | 102.59 | 102.71 | 102.71 | 102.71 |

— 2015 — 2014 — MAX - - - PROM — MIN

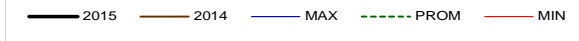
Fuente: SENAMHI

Alturas
geoidales

NIVELES DEL RÍO YAVARI EN ANGAMOS



| 19-ene | 20-ene | 21-ene | 22-ene | 23-ene | 24-ene | 25-ene | 26-ene | 27-ene | 28-ene | 29-ene | 30-ene | 31-ene | 01-feb | 02-feb |
|--------|--------|--------|--------|--------|--------|--------|--------|--------|--------|--------|--------|--------|--------|--------|
| 98.36 | 98.16 | 97.96 | 97.76 | 97.71 | 97.68 | 97.66 | 97.61 | 97.59 | 97.56 | 97.61 | 97.74 | 97.89 | 97.97 | 98.02 |



Fuente: SENAMHI
Tiempo de reporte: 2004 - 2015

RÉGIMEN DE CRECIENTES Y VACIANTES DE LOS PRINCIPALES RIOS DE LA AMAZONÍA PERUANA

| RIOS | ENE | FEB | MAR | ABR | MAY | JUN | JUL | AGO | SET | OCT | NOV | DIC |
|--------------|-----|-----|-----|-----|-----|-----|-----|-----|-----|-----|-----|-----|
| AMAZONAS | | | | | | | | | | | | |
| MARAÑON | | | | | | | | | | | | |
| TAMSHIYACU | | | | | | | | | | | | |
| ITAYA | | | | | | | | | | | | |
| NANAY | | | | | | | | | | | | |
| MANITI | | | | | | | | | | | | |
| HUALLAGA | | | | | | | | | | | | |
| AMPIYACU | | | | | | | | | | | | |
| YAVARI | | | | | | | | | | | | |
| YAVARI MIRIM | | | | | | | | | | | | |
| YAQUERANA | | | | | | | | | | | | |
| PACHITEA | | | | | | | | | | | | |
| AGUAYTIA | | | | | | | | | | | | |
| UCAYALI | | | | | | | | | | | | |
| TAMBO | | | | | | | | | | | | |
| URUBAMBA | | | | | | | | | | | | |
| TAPICHE | | | | | | | | | | | | |
| PUTUMAYO | | | | | | | | | | | | |
| NAPO | | | | | | | | | | | | |
| MAZAN | | | | | | | | | | | | |
| CURARAY | | | | | | | | | | | | |
| ALGODÓN | | | | | | | | | | | | |
| YAHUAS | | | | | | | | | | | | |
| AGUARICO | | | | | | | | | | | | |
| MORONA | | | | | | | | | | | | |
| SANTIAGO | | | | | | | | | | | | |
| CENEPA | | | | | | | | | | | | |
| PASTAZA | | | | | | | | | | | | |
| HUAZAGA | | | | | | | | | | | | |
| TIGRE | | | | | | | | | | | | |
| CORRIENTES | | | | | | | | | | | | |

CRECIENTE

VACIANTE

TRANSICION

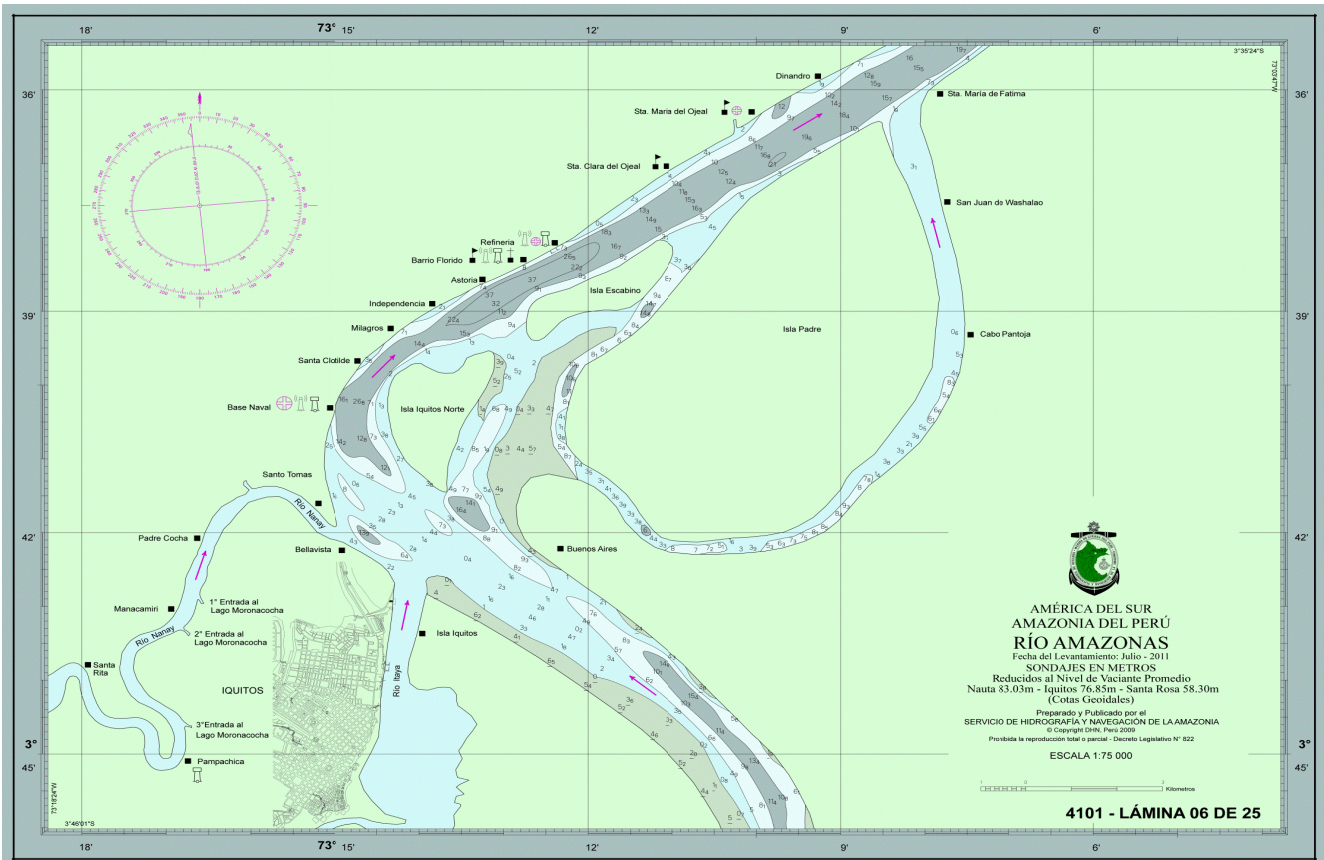


GRÁFICO N° 1

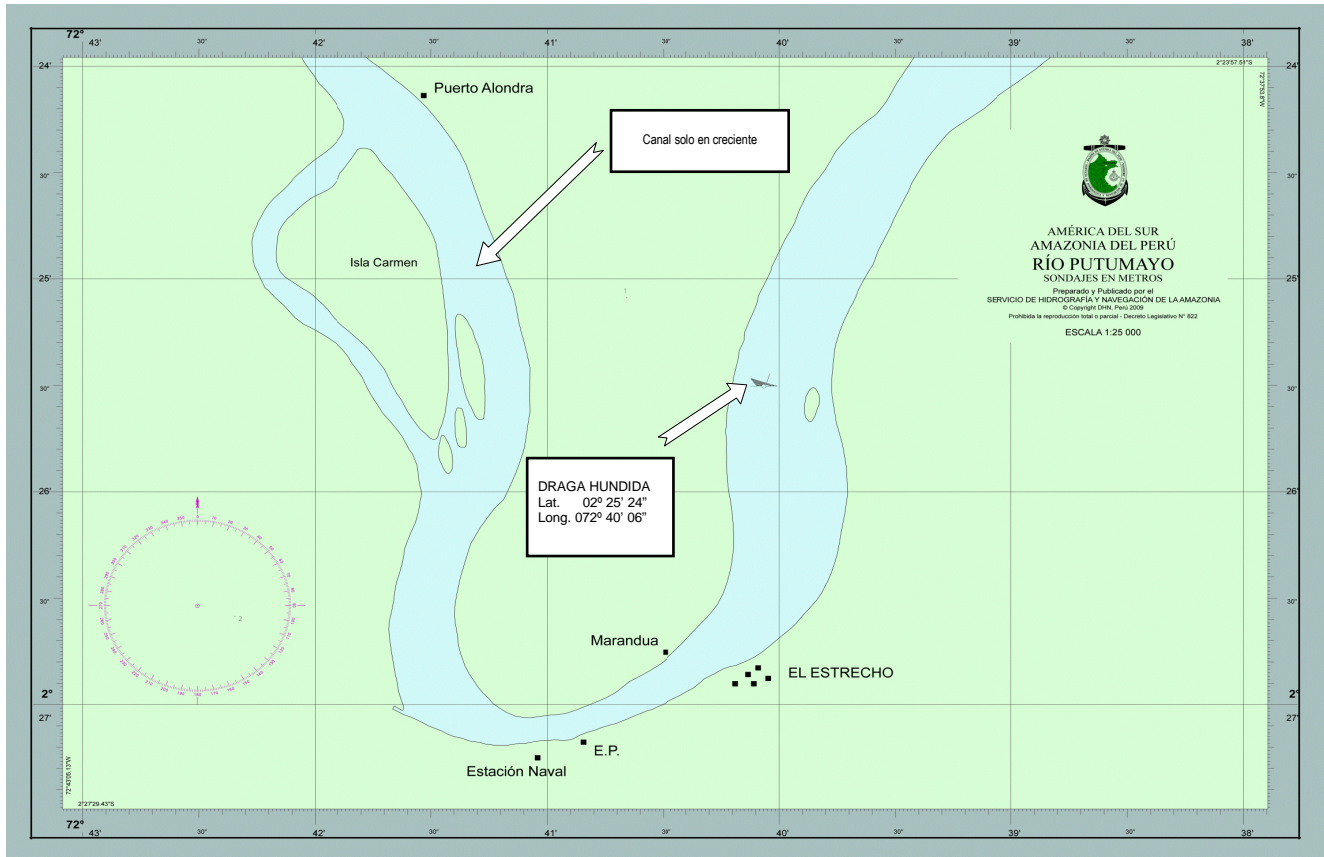


GRÁFICO N° 2

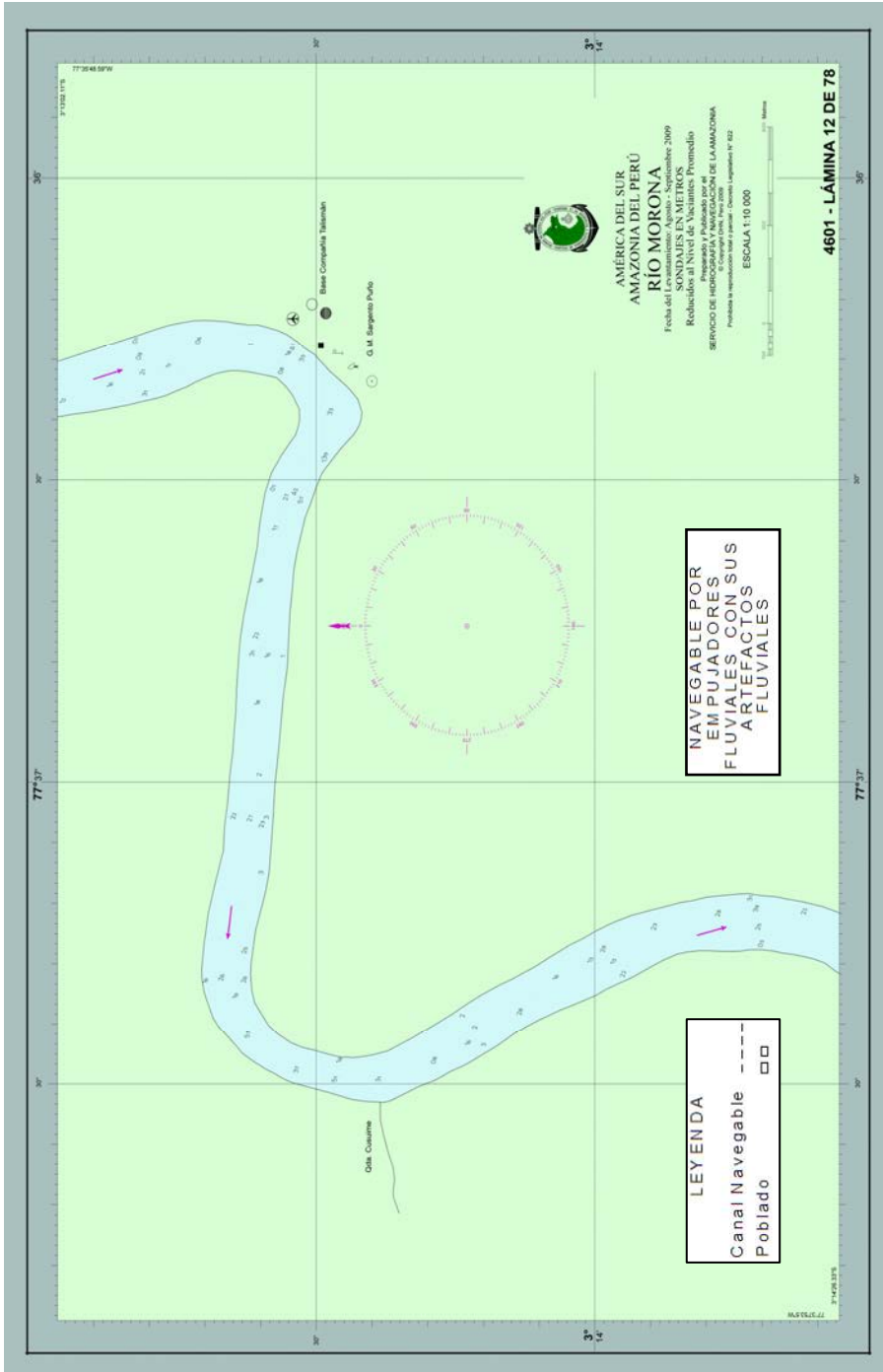


GRÁFICO N° 3

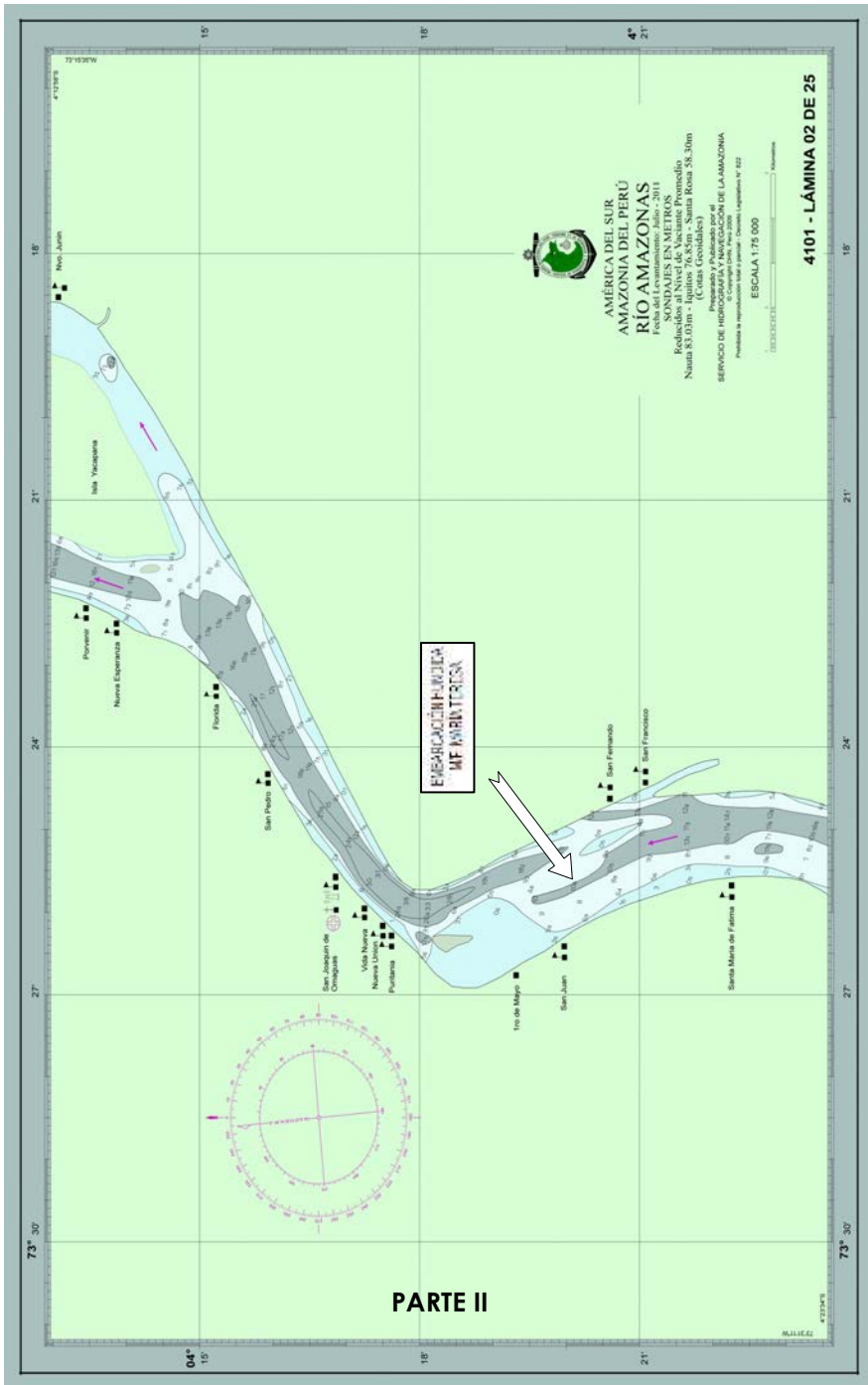


GRÁFICO N° 4

1.- SERVICIOS ESPECIALES

CARTAS GENERALES

| PERÚ HIDRONAV NUMERO | TÍTULO | ESCALA 1: | DATUM | EDICIÓN | PRECIO |
|----------------------------|---|--------------|--------|--------------------|--------|
| 20 | Carta Hidrográfica de la Cuenca Amazónica | 2'000,000 | WGS-84 | 1ra. jul. 2,008 | 85.20 |
| 400 | Río Amazonas – Formadores y Afluentes | 1,000,000 | WGS-84 | 3ra. Set. 2,007 | 85.20 |
| 500 | Río Marañón y Río Ucayali Formadores y Afluentes | 1,000,000 | WGS-84 | 2da. Ago. 2,007 | 85.20 |
| 600 | Río Ucayali – Río Madre de Dios y Afluentes | 1,000,000 | WGS-84 | 2da. Dic. 2,007 | 85.20 |

PORTULANO

| PERÚ HIDRONAV NUMERO | TÍTULO | ESCALA 1: | DATUM | EDICIÓN | PRECIO |
|----------------------------|---------------------|--------------|--------|-------------------|--------|
| 4151 | Iquitos y Cercanías | 25,000 | WGS-84 | 2da. Feb. 2009 | 85.20 |

CARTAS DE PRACTICAJE

| HIDRONAV Nro | TITULO | ESCALA 1: | DATUM | EDICIÓN | PRECIO S/. |
|-----------------|--|--------------|--------|----------------------|---------------|
| 4101 | RÍO AMAZONAS: Confluencia Ucayali – Marañón a Desembocadura río Putumayo. | 75,000 | WGS-84 | 10ma. Ed. Ago. 2,014 | 85,20 |
| 5105 | RÍO MARAÑÓN: Desembocadura a Saramiriza. | 50,000 | WGS-84 | 6ta. Ed. Dic. 2,012 | 85,20 |
| 4109 | RÍO TAMSHIYACU: Desembocadura a Libertad. | 10,000 | WGS-84 | 1ra. Ed. Jun. 2,003 | 85,20 |
| 4108 | RÍO ITAYA: Belén a Villa Belén. | 10,000 | WGS-84 | 1ra. Ed. Jul. 2,000 | 85,20 |
| 4107 | RÍO NANAY: Desemboc. río Nanay a la desemboc. al Río Agua Blanca y Agua Negra. | 50,000 | WGS-84 | 1ra. Ed. Feb. 1,997 | 85,20 |
| 4106 | RÍO MANITI: Desembocadura a Lat. 04° 04' 25" S. Long. 072° 49' 05" W. | 21,500 | WGS-84 | 1ra. Ed. Feb. 2,004 | 85,20 |
| 5205 | RÍO HUALLAGA: Desembocadura a Yurimaguas. | 15,000 | WGS-84 | 6ma. Ed. Jun. 2,011 | 85,20 |
| 4102 | RÍO AMPIYACU: Desembocadura a Lat. 03° 17' 25" S. Long. 072° 15' 05" W. | 15,000 | WGS-84 | 2da. Ed. Set. 2,004 | 85,20 |
| 4801 | RÍO YAVARÍ: Desembocadura a Angamos. | 15,000 | WGS-84 | 6to. Ed. Set. 2,014 | 85,20 |
| 4802 | RÍO YAVARÍ MIRÍM: Desembocadura a Lat. 04° 32' 28" S. Long. 072° 28' 55" W. | 15,000 | WGS-84 | 1ra. Ed. Jun. 2,005 | 85,20 |
| 4804 | RÍO YAQUERANA: Desembocadura a Lat. 05° 47' 50" S. Long. 073° 03' 20" W. | 15,000 | WGS-84 | 2da. Ed. Jun. 2,005 | 85,20 |
| 5501 | RÍO PACHITEA: Desembocadura a fundo Baños. | 50,000 | WGS-84 | 2da. Ed. Mar. 2,006 | 85,20 |
| 5301 | RÍO UCAYALI: Iquitos – Atalaya. | 50,000 | WGS-84 | 9na. Ed. Dic. 2,013 | 85,20 |
| 5302 | RÍO TAPICHE: | 50,000 | WGS-84 | 1ra. Ed. Jun. 2,006 | 85,20 |
| 5401 | RÍO AGUAYTIA: : Desembocadura a Puerto Nuevo | 50,000 | WGS-84 | 1ra. Ed. Jun. 2,006 | 85,20 |
| 6101 | RÍO TAMBO: Desembocadura a desembocadura río Perené | 20,000 | WGS-84 | 1ra. Ed. Feb. 2,008 | 85,20 |
| 4201 | RÍO PUTUMAYO: Desembocadura a desembocadura río Güeppi. | 50,000 | WGS-84 | 10ma. Ed. Ene. 2,014 | 85,20 |
| 4301 | RÍO NAPO: Desembocadura a P.V. Yasuni. | 50,000 | WGS-84 | 7ma. Ed. Dic. 2,012 | 85,20 |
| 4303 | RÍO CURARAY: Desembocadura a Bellavista. | 20,000 | WGS-84 | 5ta. Ed. Ago. 2,013 | 85,20 |
| 4203 | RÍO ALGODÓN: Desembocadura a Lat. 02° 35' 25" S. Long. 072° 05' 45" W. | 15,000 | WGS-84 | 1ra. Ed. Feb. 2,004 | 85,20 |
| 4202 | RÍO YAHUAS: Desembocadura a Lat. 02° 42' 27" S. Long. 070° 27' 55" W. | 10,000 | WGS-84 | 1ra. Ed. Feb. 2,004 | 85,20 |
| 4302 | RÍO AGUARICO: Desembocadura a PV Clavero. | 75,000 | WGS-84 | 3ra. Ed. Set. 2,005 | 85,20 |
| 4601 | RÍO MORONA: Desembocadura a Hito Fronterizo. | 15,000 | WGS-84 | 6ta. Ed. Oct 2,014 | 85,20 |
| 4501 | RÍO PASTAZA: Desembocadura a P.V. Bobonaza. | 75,000 | WGS-84 | 4ta. Ed. Ago. 2,004 | 85,20 |
| 4401 | RÍO TIGRE: Desembocadura a puente San Jacinto. | 75,000 | WGS-84 | 4ta. Ed. Ago. 2,004 | 85,20 |
| 4402 | RÍO CORRIENTES: Desembocadura a Trompeteros. | 75,000 | WGS-84 | 2da. Ed. Set. 2,004 | 85,20 |
| 4107 C | RÍO PINTUYACU: Desembocadura a Lat. 03° 02' 37" S. Long. 068° 32' 31" W. | 10,000 | WGS-84 | 1ra. Ed. Feb. 1,997 | 85,20 |

| | | | | | |
|--------|---|--------|--------|----------------------|-------|
| 4107 D | RÍO CHAMBIRA: Desembocadura a Lat. 03° 12' 20" S. Long. 068° 02' 19" W. | 50,000 | WGS-84 | 1ra. Ed. Feb. 1997 | 85.20 |
| 4304 | RÍO TAMBORYACU: Desembocadura a desembocadura río Chontilla. | 10,000 | WGS-84 | 3ra. Ed. Dic 2,005 | 85.20 |
| 5303 | CANAL DEL PUINAHUA: Nuevo Urarinas a Puerto Enrique. | 35,000 | WGS-84 | 9na. Ed. Oct. 2,013 | 85.20 |
| 4105 | RÍO YANASHI: Desembocadura a quebrada Yarina. | 10,000 | WGS-84 | 1ra. Ed. Jun. 2,005 | 85.20 |
| 4104 | RÍO OROSA: Desemboc. a quebrada Trompeteros. | 15,000 | WGS-84 | 1ra. Ed. Nov. 2,005 | 85.20 |
| 4103 | RÍO MOTAHUAYO: Desembocadura a Lat. 03° 39' 28" S. Long. 072° 09' 37" W. | 10,000 | WGS-84 | 1ra. Ed. Nov. 2,005 | 85.20 |
| 4303 A | RÍO ARABELA: Desembocadura a Campamento Piraña. | 10,000 | WGS-84 | 1ra. Ed. Ago. 2,008 | 85.20 |
| 4803 | RÍO GÁLVEZ: Desembocadura a Lat. 05° 24' 26" S. Long. 073° 21' 15" W. | 15,000 | WGS-84 | 1ra. Ed. Jun. 2008 | 85.20 |
| 6103 | RÍO APURÍMAC: Desembocadura a río Mantaro y de este río a Pichari. | 20,000 | WGS-84 | 1ra. Ed. Mar. 2,008 | 85.20 |
| 6102 | RÍO ENE: Desembocadura río Perené a desembocadura río Mantaro. | 20,000 | WGS-84 | 1ra. Ed. Mar. 2,008 | 85.20 |
| 6201 | RÍO URUBAMBA: Desembocadura río a desembocadura río Camisea. | 25,000 | WGS-84 | 3ra. Ed. Oct. 2,013 | 85.20 |
| 6401 | RÍO MADRE DE DIOS: Puerto Pardo (frontera Perú-Bolivia) a Reserva Masenahua | 25,000 | WGS-84 | 2ra. Ed. Enero 2,013 | 85.20 |

2.- PUBLICACIONES NÁUTICAS, LÁMINAS NÁUTICAS Y TABLAS DE DISTANCIAS DE LOS RÍOS DE LA AMAZONÍA

LÁMINAS NÁUTICAS

| PERÚ HIDRONAV Nro. | DESCRIPCIÓN | EDICIÓN | PRECIO S/. |
|--------------------------|--|-----------|---------------|
| 5201 | Código Internacional de Señales y Aliados | 6ta. 2011 | 25.56 |
| 5210 | Reglamento Internacional Para Prevenir Abordajes en el Mar | 5ta. 2011 | 25.56 |
| 5211 | Reglamento Nacional Para Prevenir Abordajes en los Ríos | 3ra. 2011 | 25.56 |

PUBLICACIONES NÁUTICAS

| PERÚ HIDRONAV Nro. | DESCRIPCIÓN | EDICIÓN | PRECIO S/. |
|--------------------------|--|-----------|---------------|
| 5010 | Derrotero de la Amazonía Vol. I Río Amazonas y Afluentes | 2da. 2011 | 166.85 |
| 5011 | Derrotero de la Amazonía Vol. II Río Ucayali y Afluentes | 2da. 2011 | 166.85 |
| 5012 | Derrotero de la Amazonía Vol. III Río Marañón y Afluentes | 2da. 2011 | 166.85 |
| 5024 | Tabla de Distancias entre Puertos Nacionales e Internacionales | 2da. 2001 | 42.60 |
| 5110 | Reglamento Internacional Para Prevenir Abordajes (1972) | 4ta. 2003 | 85.20 |
| 5111 | Reglamento de Señalización Náutica | 4ta. 2003 | 85.20 |
| 5120 | Manual de Instrucción Para la Actualización de Cartas y Publicaciones Náuticas | 4ta. 2013 | 42.60 |
| 5005 | Catálogo de Cartas y Publicaciones Náuticas | 9na. 2012 | 63.90 |
| 5105 | Carta Nro. 1 Símbolos y Abreviaturas | 5ta. 2012 | 42.60 |

TABLAS DE DISTANCIAS EN MILLAS

| TITULO | EDICIÓN | PRECIO S/. |
|--------------------|-----------------------|------------|
| RÍO AMAZONAS | 10ma. Ed. Ago. 2,014 | 35.00 |
| RÍO MARAÑÓN | 6ta. Ed. Dic. 2,012 | 35.00 |
| RÍO TAMSHIYACU | 1ra. Ed. Jun. 2,003 | 20.00 |
| RÍO ITAYA | 1ra. Ed. Jul. 2,000 | 20.00 |
| RÍO NANAY | 1ra. Ed. Feb. 1,997 | 25.00 |
| RÍO MANITI | 1ra. Ed. Feb. 2,004 | 15.00 |
| RÍO HUALLAGA | 7ma. Ed. Jun. 2,011 | 15.00 |
| RÍO YAVARÍ | 6ta. Ed. Set. 2,014 | 25.00 |
| RÍO PACHITEA | 2da. Ed. Mar. 2,006 | 15.00 |
| RÍO UCAYALI | 9na. Ed. Dic. 2,013 | 35.00 |
| RÍO TAMBO | 1ra. Ed. Feb. 2,008 | 25.00 |
| RÍO PUTUMAYO | 10ma. Ed. Ene. 2,014 | 35.00 |
| RÍO NAPO | 7ma. Ed. Dic. 2,012 | 35.00 |
| RÍO CURARAY | 5ta. Ed. Ago. 2,013 | 15.00 |
| RÍO TAPICHE | 1ra. Ed. Abril. 2,006 | 15.00 |
| RÍO YAHUAS | 1ra. Ed. Feb. 2,004 | 10.00 |
| RÍO AGUARICO | 3ra. Ed. Set. 2,005 | 15.00 |
| RÍO MORONA | 6ta. Ed. Oct. 2,014 | 20.00 |
| RÍO PASTAZA | 4ta. Ed. Ago. 2,004 | 20.00 |
| RÍO TIGRE | 4ta. Ed. Ago. 2,004 | 20.00 |
| RÍO CORRIENTES | 2da. Ed. Set. 2,004 | 20.00 |
| RÍO PINTUYACU | 1ra. Ed. Feb. 1,997 | 10.00 |
| RÍO CHAMBIRA | 1ra. Ed. Feb. 1997 | 15.00 |
| RÍO TAMBORYACU | 3ra. Ed. Dic 2,005 | 15.00 |
| CANAL DEL PUINAHUA | 8va. Ed. Dic. 2,009 | 15.00 |
| RÍO YANASHI | 1ra. Ed. Jun. 2,005 | 15.00 |
| RÍO OROSA | 1ra. Ed. Nov. 2,005 | 15.00 |
| RÍO MOTAHUAYO | 1ra. Ed. Nov. 2,005 | 15.00 |
| RÍO APURÍMAC | 1ra. Ed. Mar. 2,008 | 25.00 |
| RÍO ENE | 1ra. Ed. Mar. 2,008 | 25.00 |
| RÍO URUBAMBA | 2da. Ed. Ago. 2009 | 25.00 |
| CANAL DE YANAYACU | 8va. Ed. Dic. 2,009 | 15.00 |
| RÍO PACAYA | 1ra. Ed. Set. 1997 | 10.00 |
| RÍO AGUAYTIA | 1ra. Ed. Mar. 2006 | 15.00 |

PARTE III

A.- INFORMACIÓN METEOROLÓGICA DE IQUITOS

(Datos promedio obtenidos del año 2015)

TEMPERATURA DEL AIRE (°C)

| DESCRIPCIÓN | ENERO |
|-------------|-------|
| Máxima | 29.7 |
| Mínima | 22.4 |

PRESIÓN ATMOSFÉRICA (m.b.)

| DESCRIPCIÓN | ENERO |
|-------------|--------|
| Promedio | 1006.0 |

PRECIPITACIÓN (m.m.)

| DESCRIPCIÓN | ENERO |
|-------------|-------|
| Total | 100.8 |
| Máxima | 0.1 |
| Mínima | 19.40 |

VIENTO: DIRECCIÓN y VELOCIDAD (Nudos)

| DESCRIPCIÓN | ENERO |
|-------------|-------|
| Dirección | NE |
| Máxima | 12 |

NOTA: Los valores que presenta el cuadro han sido obtenidos usando la información meteorológica de la Estación del Servicio de Hidrografía y Navegación de la Amazonía (Iquitos), del mes enero 2014, se actualiza diariamente y está publicado en la página web www.dhn.mil.pe/shna, del Servicio de Hidrografía y Navegación de la Amazonía.

PARTE IV

AYUDAS RADIADAS

CAPITANÍA DE PUERTO DE IQUITOS, Control de Tráfico Fluvial, en escucha las 24 horas del día Canal Nacional e Internacional de Socorro Banda VHF 156.8 Mhz. Canal 16, frecuencia 5885 Khz. 8367 Khz..

HOJA DE SIMBOLOGÍAS Y ABREVIATURAS EMPLEADAS EN LAS CARTAS DE PRACTICAJE

SIMBOLOGÍAS

| Simb. | Características Naturales |
|------------------------------|--|
| | Río, riachuelo |
| | Quebrada |
| | Lago |
| | Playa |
| | Pantanos |
| Características Artificiales | |
| | Área urbana |
| | Aeropuerto |
| | Campo de aviación |
| | Autopista |
| | Carretera (pavimentada) |
| | Carretera (afirmada) |
| | Sendero, camino (sin pavimentar, trocha) |
| | Puente |
| | Tubería en tierra |
| Puntos Notables | |
| | Tanque de Agua |
| | Chimenea |
| | Antorcha de refinería (en tierra) |
| | Monumento |
| | Antena de radio, televisión o telefonía |
| | Torre de radio, televisión o telefonía |
| | Antena parabólica |
| | Tanque de petróleo |
| | Poblado o comunidad |
| | Colegio |
| | Iglesia, catedral |
| | Letrero |
| Puntos de Control | |
| | Punto de posición determinada |
| | Vertice de triangulación |
| | Marca de nivelación (Benchmark) |
| | Distancias en en canal de navegación |

| Simb. | Rocas, Naufragios, Obstrucciones | |
|-----------------|--|---------------------------------------|
| | Roca a flor de agua, al nivel del plano de referencia. | |
| | Roca hundida (profundidad desconocida) | |
| | Naufragio que siempre vela | |
| | Naufragio Hundido Peligroso | |
| | Naufragio no peligroso | |
| | Obstn | Obstrucción o peligro a la navegación |
| | M.P. | Malos Pasos |
| Corrientes | | |
| | Dirección de la corriente del río | |
| Profundidades | | |
| | 12 3 _g | Sondaje en posición verdadera |
| | 10 4 _r | Sondajes negativos |
| Límites | | |
| | FRONTERA INTERNACIONAL TERRESTRE PERU BRASIL | |
| Luces | | |
| | Luz | |
| | Posición de luz | |
| | Luz secundaria, faro | |
| Boyas y Balizas | | |
| | Boya cilíndrica | |
| | Boya de amarre | |
| | Boya de castillete | |
| Puertos | | |
| | Capitanía de Puerto | |
| | Oficina de Aduana | |
| | Hospital o Centro de Salud | |
| | Canal de navegación principal | |
| | Canal de navegación secundario | |
| Servicios | | |
| | Limnómetro o limnigrato | |

ABREVIATURAS

| | |
|--------|----------------------|
| G.M. | Guarnición Militar |
| P.V. | Puesto de Vigilancia |
| Camp. | Campamento |
| CC.NN. | Comunidades Nativas |

| | |
|----------|------------------|
| Qda. | Quebrada |
| Sgto. | Sargento |
| Nvo. (a) | Nuevo ò Nueva |
| CC.PP. | Centros Poblados |

SE SOLICITA A LOS NAVEGANTES, CAPITANES DE PUERTO, AGENCIAS MARÍTIMAS, EMPRESAS DE OBRAS PORTUARIAS, ETC. QUE COMUNIQUEN INMEDIATAMENTE AL SERVICIO DE HIDROGRAFÍA Y NAVEGACIÓN DE LA AMAZONÍA CUALQUIER CORRECCIÓN QUE SE DEBA EFECTUAR A LAS CARTAS Y PUBLICACIONES, DE CUANTO PELIGRO A LA NAVEGACIÓN TENGAN NOTICIAS Y DE LOS PROYECTOS DE INSTALACIÓN, ALTERACIÓN O SUPRESIÓN DE CUALQUIER OBRA O SEÑAL FLUVIAL.

SERVICIO DE HIDROGRAFÍA Y NAVEGACIÓN DE LA AMAZONÍA

Avenida La Marina N°. 598

Telefax: 60-6785

Teléfono: 25-2345

Página Web: www.dhn.mil.pe /shna

Correo electrónico: sehinav@shna.mil.pe

Horario de atención oficina Ventas de Cartas y Publicaciones

Lunes a Viernes de 08:00 a.m. - 17:30 p.m.

IQUITOS - PERÚ

NOTA:

El presente registro de actualización, será anexado a la carta de practicaje (inmediatamente después de la carátula), para efectos de cambios de lámina de la carta de practicaje o correcciones en las mismas.

Asimismo para los cambios de lámina, se deberán apersonar a este Servicio con la Carta de Practicaje afectada para el cambio respectivo. Las correcciones se deberán realizar en sus respectivas unidades, mediante este boletín, pudiendo ser estas, embarcaciones hundidas, instalación de letreros identificadores de poblado, letreros identificadores de canal o instalación de faros o faroletes u otros peligros a la navegación.

Todos los cambios o correcciones serán informados mediante este Boletín.

